

# CUSTOMS

## Bulletin

จุลสารศุลกากร ปีที่ 29 ฉบับที่ 12 กันยายน 2564



## พิธีการศุลกากรสำหรับของเร่งด่วนทางบก



[www.customs.go.th](http://www.customs.go.th)

เพียงแค่คุณเปิด คุณจะรู้จัก “ศุลกากร” มากกว่าเดิม



# CUSTOMS CHATBOT

## นายอากร

ผมชื่อ นายอากร  
“อยากรู้เรื่องศุลกากร  
ตามผมสิครับ”



มาเป็นเพื่อนกันนะครับ

LINE ID : @Mr.Arkorn

หรือ สแกน QR CODE ได้ที่นี่



พิธีการศุลกากร



พิกัดอัตราศุลกากร



สิทธิประโยชน์  
ทางภาษีอากร

1.ด้านพิธีการศุลกากร

2.ด้านพิกัดอัตราศุลกากร /  
ด้านกฎว่าด้วยถิ่นกำเนิดสินค้า

3.ด้านสิทธิประโยชน์  
ทางภาษีอากร



ราคาศุลกากร



ระเบียบ กฎหมาย  
ประกาศกรมศุลกากร



อื่นๆ

4.ด้านราคาศุลกากร

5.ด้านกฎหมาย  
และระเบียบศุลกากร

6.ด้านข้อมูลอื่นๆ

# Underline

by **EDITOR**

การค้า การขนส่ง และการทำธุรกรรมด้านการค้าระหว่างประเทศ มีการพัฒนาเปลี่ยนแปลงไปในทิศทางที่ต้องพึ่งพาความสะดวกรวดเร็ว สามารถเชื่อมโยงกันได้อย่างไร้รอยต่อ ทำให้เราสามารถคาดการณ์ ความคาดหวังของผู้ประกอบการได้ว่า ต้องเป็นไปในทิศทางที่ต้องการความรวดเร็ว สะดวก ราบรื่น ไม่มีอะไรเป็นปัจจัยให้สะดุด หยุดชะงัก

กรมศุลกากร เป็นหนึ่งในจุดเชื่อมต่อสำคัญในห่วงโซ่อุปทานทางการค้าและการขนส่งระหว่างประเทศ เราจึงมีหน้าที่และเป้าหมายที่จะต้องเตรียมความพร้อม เพื่อรองรับการเจริญเติบโตดังกล่าว การปฏิบัติพิธีการศุลกากรว่าด้วยกระบวนการทางศุลกากรสำหรับของเร่งด่วนทางบก เป็นการเตรียมความพร้อมด้านกฎระเบียบ อีกเรื่องหนึ่งที่กรมศุลกากรพัฒนาขึ้นเพื่อรองรับการเจริญเติบโตของระบบ e-commerce ในยุคปัจจุบัน

อย่ารู้เท่า รู้กัน ไปหาอ่านกัน ในเล่มครับ

วิศณุ วัชรานิช  
บรรณาธิการบริหาร

## เจ้าของ

กรมศุลกากร เลขที่ 1 ถนน สุนทรโกษา  
เขตคลองเตย กรุงเทพฯ 10110

## ที่ปรึกษา

นายเพชร อนันตศิลป์  
อธิบดีกรมศุลกากร  
นายชูชัย อุดมโภชน  
ที่ปรึกษาด้านพัฒนาระบบสิทธิประโยชน์ทางศุลกากร  
นายชัยยุทธ คำคุณ  
ที่ปรึกษาด้านพัฒนาระบบควบคุมทางศุลกากร  
นายกิตติ สุทธิสัมพันธ์  
ที่ปรึกษาด้านการพัฒนาและบริหารจัดการจัดเก็บภาษี  
นายสรศักดิ์ มีนะโต  
รองอธิบดี  
นายพันธ์ทอง ลอยกุลนันท์  
รองอธิบดี  
นายชัยฤทธิ์ แพทย์สมาน  
รองอธิบดี  
นายกรีธา เกิดศรีพันธุ์  
รองอธิบดี

## บรรณาธิการบริหาร

นายวิศณุ วัชรานิช  
หัวหน้ากองบรรณาธิการ  
นางพัชรา แสงอรุณ  
ผู้ช่วยกองบรรณาธิการ  
นางสาวกัทรารักษ์ พงษ์พันธ์

## กองบรรณาธิการ

ฝ่ายประชาสัมพันธ์ ส่วนสื่อสารองค์กร  
สำนักงานเลขานุการกรม กรมศุลกากร  
นางสาวศรปวีณพัสดร์ บุญเชิด นางจารุณี อามานนท์ นายประดิษฐ์ เพชรดา  
นางสาวบัณฑิตา ธาราภูมิ นางสาวอุษณี ชัยรัตน์ นายศรัณย์ ศรีน้อย  
นางชลวรรณ สุทเมือง นางสาวอมราวดี ยอดสุวรรณ นางสาวศรินญา จอมสวรรค์  
นายเฉลิมชัย ศิริพงษ์ นายธนันท์ ชีวตระกูลชัย

e-mail : prcustoms@gmail.com

โทรศัพท์ : 0-2667-7335

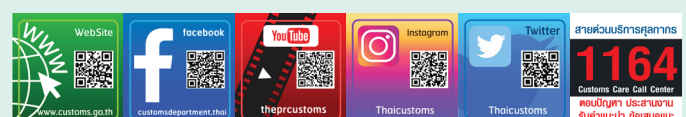
Facebook : กรมศุลกากร : The Customs Department

Read online : www.customs.go.th

Customs Call Center : 1164

Line Official : @thaicustoms

Youtube Channel : ฝ่ายประชาสัมพันธ์ กรมศุลกากร



# CONTENT

จุลสารศุลกากร ปีที่ 29 ฉบับที่ 12 กันยายน 2564



5

## Customs News

กิจกรรมกรมศุลกากร ประจำเดือนกันยายน 2564

12

## Customs Share+

พิธีการศุลกากรสำหรับของเร่งด่วนทางบก

17

## What's New

กรมศุลกากรชี้แจง กรณี การลักลอบนำเข้าบุหรี่หนีภาษี

พิทักษ์อัตราศุลกากรของสินค้า “พืชกระท่อม”

21

## เรื่อน่ารู้?

พิธีการศุลกากรในการขนย้ายของผ่านแดนและถ่ายลำ





## กรมศุลกากรบริจาคเงิน ปรับปรุงลานสำหรับสร้างเตาเผาศพ ให้แก่ วัดเสารงหิน



เมื่อวันที่ 7 กันยายน 2564 นายพชร อนันตศิลป์ อธิบดีกรมศุลกากร พร้อมคณะผู้บริหาร และเจ้าหน้าที่ศุลกากร ร่วมกับผู้มีจิตศรัทธา บริจาคเงิน จำนวน 200,000 บาท ให้แก่ วัดเสารงหิน เพื่อสมทบทุนเพิ่มเติมการปรับปรุงลานสำหรับสร้างเตาเผาศพ และร่วมบริจาคสมทบทุนค่าน้ำมันเชื้อเพลิง เป็นระยะเวลา 3 เดือน เดือนละ 100,000 บาท ณ วัดเสารงหิน ต.เสารงหิน อ.บางใหญ่ จ.นนทบุรี

## การประชุมคณะกรรมการศุลกากรร่วมไทย-มาเลเซีย เพื่อพื้นที่พัฒนาร่วม ครั้งที่ 25



นายชัยยุทธ คำคุณ ที่ปรึกษาด้านพัฒนาระบบควบคุมทางศุลกากร และนางสาวนิตยา เทียงตรงภิญโญ ผู้อำนวยการกองยุทธศาสตร์และแผนงาน พร้อมด้วยผู้แทนจากกรมศุลกากร เข้าร่วมการประชุมคณะกรรมการศุลกากรร่วมไทย-มาเลเซีย เพื่อพื้นที่พัฒนาร่วม ครั้งที่ 25 ระหว่างวันที่ 8-9 กันยายน 2564 ผ่านระบบการประชุมทางไกล Microsoft Teams (25<sup>th</sup> Joint Customs Committee (JCC) Meeting for the Malaysia -Thailand Joint Development Area (JDA) 8<sup>th</sup>-9<sup>th</sup> September 2021 via Virtual Meeting) ในการนี้ ที่ประชุมได้มีการหารือ แลกเปลี่ยนข้อคิดเห็น และรายงานความคืบหน้าเกี่ยวกับพิธีการศุลกากรในพื้นที่พัฒนาร่วมฯ เพื่อให้การปฏิบัติงานในพื้นที่ดังกล่าวเป็นไปอย่างราบรื่น ณ ห้องภาสกรวงศ์ ชั้น 2 อาคาร 1 กรมศุลกากร

## การเสวนา หัวข้อ “เคลียร์จัด ชัดจริง ตอบทุกสิ่งกับบัตรภาษีอิเล็กทรอนิกส์”



เมื่อวันที่ 10 กันยายน 2564 นายกรีชา เกิดศรีพันธุ์ รองอธิบดีกรมศุลกากร เป็นประธานเปิดการเสวนา หัวข้อ “เคลียร์จัด ชัดจริง ตอบทุกสิ่งกับบัตรภาษีอิเล็กทรอนิกส์” ผ่านสื่ออิเล็กทรอนิกส์ ระบบ Zoom ณ ห้องประชุมกองสิทธิประโยชน์ทางภาษีอากร ชั้น 4 อาคารเฉลิมพระเกียรติ 7 รอบ พระชนมพรรษา กรมศุลกากร

## กรมศุลกากรรับรางวัลเลิศรัฐ ประจำปี 2564



เมื่อวันที่ 16 กันยายน 2564 นายชัยยุทธ คำคุณ ที่ปรึกษาด้านพัฒนาระบบควบคุมทางศุลกากร เป็นผู้แทนกรมศุลกากร เข้าร่วมพิธีมอบรางวัลเลิศรัฐ ประจำปี 2564 จัดโดยสำนักงานคณะกรรมการพัฒนาระบบราชการ (ก.พ.ร.) ผ่านสื่ออิเล็กทรอนิกส์ (Zoom Cloud Meetings) ซึ่งกรมศุลกากรได้รับรางวัลเลิศรัฐ สาขารางวัลคุณภาพการบริหารจัดการภาครัฐ ประเภทรางวัลคุณภาพการบริหารจัดการภาครัฐ 4.0 ระดับก้าวหน้า และรางวัลเลิศรัฐ สาขาบริการภาครัฐ ประเภทรางวัลพัฒนาการบริการระดับดี ในชื่อผลงาน “Customs Chatbot (นายอากร)” โดยมีรองนายกรัฐมนตรี (นายวิษณุ เครืองาม) เป็นประธานในพิธี



## กรมศุลกากร มอบอุปกรณ์ที่เกี่ยวข้องกับสถานการณ์การแพร่ระบาดของ COVID- 19 ให้แก่ มูลนิธิเสมอกันกู้ภัยสุพรรณบุรี



เมื่อวันที่ 27 กันยายน 2564 นายกริชา เกิดศรีพันธุ์ รองอธิบดีกรมศุลกากร มอบหน้ากากอนามัย 20,000 ชิ้น ชุดตรวจการติดเชื้อโควิด-19 (Antigen Test Kit) 1,000 ชิ้น ทิชชูเปียก 1,000 ชิ้น เจลแอลกอฮอล์ 1,000 ขวด และเครื่องวัดอุณหภูมิ 100 ชิ้น ให้แก่ มูลนิธิเสมอกันกู้ภัยสุพรรณบุรี ณ ห้องโถง อาคาร 1 กรมศุลกากร

## อธิบดีกรมศุลกากร พร้อมคณะผู้บริหาร ร่วมเคารพธงชาติและร้องเพลงชาติ เนื่องในวันพระราชทานธงชาติไทย



เวลา 08.00 น. ที่บริเวณเสาธงชาติ ของแต่ละหน่วยงานและให้ดำเนินการตามมาตรการด้านสาธารณสุขอย่างเคร่งครัด เพื่อเป็นการแสดงออกเชิงสัญลักษณ์ถึงความภาคภูมิใจในเอกราชและการเสียสละของบรรพบุรุษไทย

เมื่อวันที่ 28 กันยายน 2564 นายพชร อนันตศิลป์ อธิบดีกรมศุลกากร พร้อมคณะผู้บริหาร ร่วมเคารพธงชาติ และร้องเพลงชาติเนื่องในวันพระราชทานธงชาติไทย ซึ่งคณะรัฐมนตรี(ครม.) มีมติเห็นชอบกำหนดให้วันที่ 28 กันยายนของทุกปี เป็นวันพระราชทานธงชาติไทยและเชิญชวนหน่วยงานภาครัฐ ภาคเอกชนและภาคประชาชน ร่วมจัดกิจกรรมประดับธงชาติไทยตามอาคารสถานที่ราชการสถานศึกษาและบ้านเรือน สำหรับหน่วยงานภาครัฐทั่วประเทศจะร่วมกันจัดกิจกรรมเคารพธงชาติและร้องเพลงชาติพร้อมกัน ในวันที่ 28 กันยายน 2564

## อธิบดีกรมศุลกากร เป็นประธานในพิธีมอบโล่ผู้เกษียณอายุราชการ ประจำปี 2564



เมื่อวันที่ 28 กันยายน 2564 นายพร อนันตศิลป์ อธิบดีกรมศุลกากร เป็นประธานในพิธีมอบโล่ผู้เกษียณอายุราชการ ประจำปี 2564 ผ่านระบบ Zoom Conference โดยมีรองอธิบดีกรมศุลกากร 3 ท่าน คือ นายสรศักดิ์ มีนะไตร นายกริชา เกิดศรีพันธุ์ และนายชัยฤทธิ์ แพทย์สมาน ได้เกษียณอายุราชการในปีนี้อย่าง



## กรมศุลกากร ให้การต้อนรับ Customs Attache จากสถานเอกอัครราชทูต สาธารณรัฐเกาหลีประจำประเทศไทย



เมื่อวันที่ 29 กันยายน 2564 นายพชร อนันตศิลป์ อธิบดีกรมศุลกากร ให้การต้อนรับ Ms. JUNG Jieun, Customs Attache จากสถานเอกอัครราชทูตสาธารณรัฐเกาหลีประจำประเทศไทย และ Mr. YOU Young-Han, Director – General Level Official ของศุลกากรเกาหลีที่มาปฏิบัติงานศึกษาวิจัย ณ กรมศุลกากร ต่อเนื่องเป็นปีที่ 2 เข้าเยี่ยมคารวะอธิบดีอย่างเป็นทางการ ณ ห้องรับรอง ชั้น 2 อาคาร 1 กรมศุลกากร

## การประชุมหารือในรูปแบบเสมือนจริงกับผู้แทนสถานเอกอัครราชทูตสหพันธรัฐ รัสเซียประจำราชอาณาจักรไทย



เมื่อวันที่ 30 กันยายน 2564 นายชัยยุทธ คำคุณ ที่ปรึกษาด้านพัฒนาระบบควบคุมทางศุลกากร พร้อมด้วยผู้แทนจาก กองยุทธศาสตร์และแผนงาน และกองกฎหมาย เข้าร่วมการประชุมหารือในรูปแบบเสมือนจริงกับผู้แทนสถานเอกอัครราชทูต สหพันธรัฐรัสเซียประจำราชอาณาจักรไทย ได้แก่ Mr. Stepan Golovin, Deputy Head of Mission และ Mr. Andrey Mikhaylov, First Secretary (Head of Bilateral Relations Group) เพื่อหารือเกี่ยวกับร่างบันทึกความเข้าใจว่าด้วยความร่วมมือ ด้านศุลกากรระหว่างราชอาณาจักรไทยกับสหพันธรัฐรัสเซีย ณ ห้องอนุमानราชชน ชั้น 2 อาคาร 1 กรมศุลกากร



## พิธีเปิดสำนักงาน WCO Asia/Pacific Regional Office for Capacity Building



เมื่อวันที่ 29 กันยายน 2564 นายพชร อนันตศิลป์ อธิบดีกรมศุลกากร เป็นประธานพิธีเปิดสำนักงานเสริมสร้างขีดความสามารถในภูมิภาคเอเชีย/แปซิฟิกขององค์การศุลกากรโลก (WCO Asia/Pacific Regional Office for Capacity Building : ROCB A/P) ภายหลังการปรับปรุงพื้นที่สำนักงาน โดยมี Mr. Norikazu Kuramoto หัวหน้าสำนักงานเสริมสร้างขีดความสามารถในภูมิภาคเอเชีย/แปซิฟิกขององค์การศุลกากรโลก กล่าวแสดงความขอบคุณ ณ สำนักงานเสริมสร้างขีดความสามารถในภูมิภาคเอเชีย/แปซิฟิกขององค์การศุลกากรโลก อาคาร 120 ปี กรมศุลกากร



**เพื่อลดความเสี่ยงในการได้รับเชื้อไวรัส COVID-19  
จากการสัมผัสธนบัตร หรือ เช็ค**

**กรมศุลกากรขอเชิญชวน  
ใช้ระบบรับชำระเงินอิเล็กทรอนิกส์  
(Bill Payment)**

**ในการชำระค่าภาษีอากร ค่าธรรมเนียม  
รายได้อื่น ๆ และ / หรือเงินประกัน**

# กรมศุลกากรเตือน

## อย่าหลงเชื่อ กรณีหลอกลวง



# 1

กรณีมีจิวาชีพโทรศัพท์มาแอบอ้างว่ามีพัสดุส่งมาจากต่างประเทศแต่ติดปัญหาด้านภาษีกับกรมศุลกากรและแจ้งให้จ่ายเงินเพื่อดำเนินการ ไม่เช่นนั้นจะถูกยึดพัสดุ

# 2

กรณีมีชาวต่างชาติที่ได้มีการทำความรู้จักผ่านทางสังคมออนไลน์และอ้างว่าได้ส่งของขวัญหรือของมีค่ามาให้และให้รอรับการติดต่อจากบริษัทขนส่งสินค้า จากนั้นไม่นานก็จะได้รับการติดต่อจากบริษัทขนส่งสินค้า ทาง e-mail และโทรศัพท์โดยให้โอนเงินจำนวนมากไปยังบริษัทขนส่งสินค้าในต่างประเทศเพื่อเป็นค่าใช้จ่ายและค่าภาษีอากร

# 3

กรณีบุคคลแอบอ้างเอกสารใบรับรองที่มีการลงนามโดยอธิบดีกรมศุลกากร

# 4

กรณีมีจิวาชีพแอบอ้างเป็นเจ้าหน้าที่กรมศุลกากรเรียกเก็บเงินในการผ่านพิธีการทางศุลกากร

# 5

กรณีประกาศขายสินค้าราคาถูกผ่านทางเว็บไซต์หรือสื่อออนไลน์แอบอ้างว่าเป็นของกลางจากกรมศุลกากรและให้โอนเงินมัดจำหรือนัดให้ไปชำระเงินส่วนที่เหลือเพื่อรับสินค้าด้วยวิธีการต่างๆที่ไม่ถูกต้องหรือจะนำเงินที่ได้ไปบริจาคให้องค์กรการกุศล กรมศุลกากรขอยืนยันว่าการจำหน่ายสินค้าของกลางด้วยวิธีที่ถูกต้องจะเป็นการลงประกาศขายทอดตลาดอย่างเป็นทางการเพียงวิธีเดียวและจะรับชำระเงิน ณ ที่ทำการศุลกากรโดยเจ้าหน้าที่ศุลกากรเท่านั้น

# 6

กรณีผู้ที่อ้างตัวเป็นสื่อสิ่งพิมพ์เพื่อขอรับการสนับสนุนงบประมาณในการจัดทำหนังสือรายงานพิเศษ เนื่องในโอกาส “ครบรอบกรมศุลกากร” ซึ่งกรมศุลกากรไม่มีนโยบายขอรับการสนับสนุนจากผู้ประกอบการและไม่มีส่วนเกี่ยวข้องในการว่าจ้างสื่อสิ่งพิมพ์รายใดเพื่อจัดทำเพื่อจัดทำหนังสือรายงานพิเศษเนื่องในโอกาสดังกล่าว

นมชื่อ นายอากร  
“อย่ารู้เรื่องศุลกากร  
ถามนมสิครับ”



มาเป็นเพื่อนกับเรา  
LINE ID : @Mr.Arkon  
หรือ ไลน์ QR CODE ได้ที่

หากมีข้อสงสัยหรือไม่แน่ใจเกี่ยวกับการดำเนินการใดๆ ทางกรมศุลกากร สามารถสอบถามข้อมูลทางศุลกากรได้ที่

Customs Call Center 1164

หรือทาง e-mail : 1164@customs.go.th



## พิธีการศุลกากรสำหรับของเร่งด่วนทางบก

การเติบโตของการซื้อขายสินค้าผ่านระบบพาณิชย์อิเล็กทรอนิกส์ (e-Commerce) ในปัจจุบัน มีปริมาณเพิ่มขึ้นอย่างมากในทุกปีจากการพัฒนาของระบบเทคโนโลยีที่เอื้อต่อการซื้อขายและประกอบธุรกิจผ่านระบบอินเทอร์เน็ตและจากการแข่งขันที่มากขึ้นของผู้ประกอบธุรกิจทำให้มีการปรับปรุงและพัฒนา ระบบ e-Commerce ให้มีประสิทธิภาพและความรวดเร็วในการดำเนินธุรกิจอย่างต่อเนื่อง และเป็นช่องทางที่ผู้ประกอบการ SMEs สามารถส่งสินค้าออกสู่ตลาดโลกและแข่งขันกับบริษัทต่างๆ แต่ก็ยังจำกัดอยู่ในกลุ่มของผู้ประกอบการที่มีความพร้อมและกลุ่มผู้บริโภคในบางกลุ่มและบางช่วงวัย

ต่อมาการแพร่ระบาดของโรคติดเชื้อไวรัสโคโรนา 2019 (COVID-19) ทำให้ภาครัฐต้องออกมาตรการต่างๆ เพื่อลดการแพร่กระจายของเชื้อด้วยการเพิ่ม Social Distancing และลดกิจกรรมในที่สาธารณะของประชาชน ทำให้ผู้ประกอบการและผู้บริโภคทุกกลุ่มทุกช่วงวัยต้องปรับตัวจนนำไปสู่การปรับเปลี่ยนพฤติกรรมในการซื้อขายสินค้าและของใช้ประจำวันและสินค้าอื่น ๆ ให้มาทำธุรกรรมผ่านช่องทางออนไลน์แทนการซื้อขายผ่านช่องทางปกติ ยิ่งทำให้มีความคุ้นชินในการใช้งาน e-Commerce มากขึ้น จนเกิดเป็นกิจวัตรประจำวันและกลายเป็น New normal ในที่สุด ส่งผลให้มูลค่า e-Commerce เติบโตขึ้นแบบก้าวกระโดด ซึ่งหนึ่งในประเทศที่มีบทบาทสำคัญต่อ e-Commerce ของประเทศไทยทั้งการนำเข้าและส่งออก ก็คือ สาธารณรัฐประชาชนจีน

สถิติการนำเข้าสินค้าแบบเร่งด่วนที่มีมูลค่าต่ำกว่า 1,500 บาท ซึ่งได้รับยกเว้นอากรและภาษีมูลค่าเพิ่ม  
ปีงบประมาณ พ.ศ. 2560- 2564 (เดือนตุลาคม 2563 - เมษายน 2564)

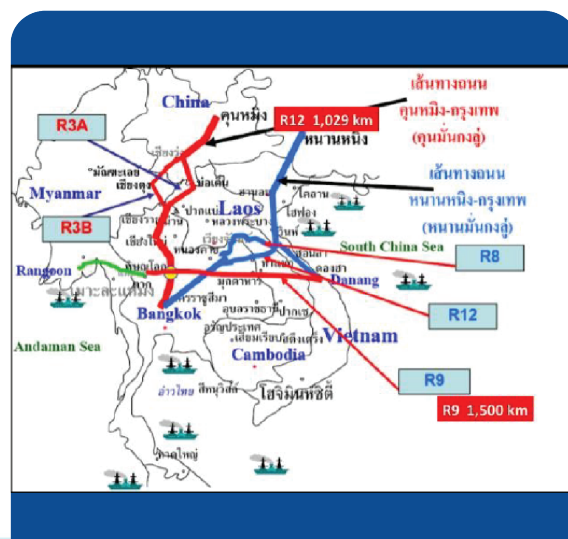
หน่วย : ล้านชิ้น

ปีงบประมาณ พ.ศ.	ปริมาณการนำเข้า (หีบห่อ)	ร้อยละ (↑/↓ เทียบกับปีก่อน)
2560	4.74	↑ 3.37
2561	9.34	↑ 97.13
2562	24.38	↑ 161.04
2563	35.61	↑ 46.10
2564 (ต.ค. 63-เม.ย. 64)	23.20	

### โครงข่ายทางรถไฟไทยเชื่อมต่อนจีน



ที่มา : <https://www.home.co.th/news/topic-14093>



สินค้าจากสาธารณรัฐประชาชนจีนที่ซื้อขายในระบบนั้น มักจะเป็นของเร่งด่วนที่ขนส่งมาทางอากาศยาน แต่จากการพัฒนาของระบบโลจิสติกส์ที่เชื่อมต่อระหว่างภูมิภาคอาเซียนและสาธารณรัฐประชาชนจีน ทั้งในส่วนของเส้นทางโลจิสติกส์ทางถนนที่เชื่อมโยงระหว่างไทยกับเขตปกครองตนเองกว่างซีจ้วง มีหลายเส้นทาง ได้แก่ R8 R9 R12 โดยเส้นทางทั้งสามต้องเดินทางผ่าน สปป.ลาว ประเทศเวียดนาม เข้าสู่สาธารณรัฐประชาชนจีน และเส้นทางรถไฟความเร็วสูงลาว-จีน ระยะทาง 417 กม.จากเวียงจันทน์ ขึ้นเหนือผ่านหลวงพระบาง หลวงน้ำทา บ่อเต็น ถึงชายแดนมณฑลยูนนานของสาธารณรัฐประชาชนจีนและสามารถเชื่อมต่อระบบรถไฟจีนไปผ่านสิบสองปันนาจนถึงคุนหมิง เมืองเอกของมณฑลยูนนาน ซึ่งคาดการณ์ว่าจะเริ่มเปิดดำเนินการในปลายปี พ.ศ. 2564 คาดการณ์ได้ว่าในอนาคตช่องทางทางเลือกในการนำเข้าและส่งออกสินค้านี้ระหว่างประเทศไทยกับประเทศในกลุ่มอาเซียนและสาธารณรัฐประชาชนจีนจะเพิ่มมากขึ้นโดยเฉพาะช่องทางทางบกจากรถยนต์และรถไฟ ทุกฝ่ายที่เกี่ยวข้องจึงจำเป็นต้องเตรียมการเพื่อรองรับเพื่อให้ทันต่อการพัฒนา





กรมศุลกากรตระหนักถึงแนวโน้มการพัฒนาดังกล่าว และได้มีการออกประกาศกรมศุลกากร ที่ 130/2563 เรื่อง การปฏิบัติพิธีการศุลกากรว่าด้วยกระบวนการทางศุลกากรสำหรับของเร่งด่วนทางบก เพื่อเป็นการเตรียมความพร้อมด้านกฎระเบียบให้รองรับกับการเพิ่มขึ้นของการนำเข้า-ส่งออกสินค้าทางบกโดยเฉพาะกลุ่มสินค้าเร่งด่วนที่มีมาจากการซื้อขายในระบบ e-Commerce โดยผู้ที่มีความประสงค์ที่จะดำเนินการในกระบวนการทางศุลกากรเกี่ยวกับของเร่งด่วนทางบกนั้น จะต้องเป็นผู้ประกอบการของเร่งด่วนทางบก ซึ่งจะมีคุณสมบัติ 4 ข้อ ดังนี้

1. ต้องเป็นผู้ได้รับอนุญาตให้จัดตั้งโรงพักสินค้าประเภทเก็บสินค้า
2. ต้องเป็นนิติบุคคลที่มีทุนจดทะเบียนที่ชำระแล้ว ไม่ต่ำกว่า 5 ล้านบาท
3. ต้องมีผู้ชำนาญการศุลกากรที่ได้รับอนุมัติจากกรมศุลกากรอย่างน้อยหนึ่งคน
4. ต้องไม่มีประวัติการกระทำความผิดตามกฎหมายศุลกากรหรือกฎหมายอื่นที่เกี่ยวข้อง ย้อนหลังสองปีนับแต่ยื่นคำร้องขอ

นอกจากคุณสมบัติข้างต้นแล้ว เพื่อให้การดำเนินงานที่เกี่ยวข้องกับของเร่งด่วนทางบกเป็นไปอย่างรวดเร็ว ถูกต้อง มีประสิทธิภาพ และปลอดภัยจากสินค้าไม่พึงประสงค์ ผู้ที่มีความประสงค์ที่จะเป็นผู้ประกอบการของเร่งด่วนทางบก

จำเป็นที่จะต้องปฏิบัติตามหลักเกณฑ์และเงื่อนไข 8 ข้อ ตามที่กรมศุลกากรกำหนด ดังต่อไปนี้

1. ต้องมีสถานที่ให้เจ้าหน้าที่ศุลกากรปฏิบัติหน้าที่ในการคัดแยกของ ตรวจสอบปล่อยของ และจัดเก็บค่าภาษีอากร พร้อมทั้งมีพื้นที่เพื่อใช้เก็บของที่ยังไม่สามารถตรวจสอบปล่อยได้
2. ต้องมีเครื่องมือเครื่องใช้ เช่น เครื่องคอมพิวเตอร์ เครื่องเอกซเรย์ เครื่องชั่งน้ำหนัก ระบบควบคุมของคลังเทคโนโลยีระบุตัวตนของสินค้า การควบคุมการเคลื่อนย้ายของด้วยระบบติดตามตามมาตรฐานที่กรมศุลกากรกำหนด
3. ต้องขนส่งของเร่งด่วนด้วยระบบคอนเทนเนอร์
4. ต้องนำเข้า และส่งออก ณ ด่านศุลกากรที่กำกับดูแลสถานประกอบการของเร่งด่วนทางบกตั้งอยู่
5. ต้องมีความพร้อมในการจัดทำข้อมูลอิเล็กทรอนิกส์ เพื่อแจ้งรายละเอียดของบัญชีสินค้าเร่งด่วนทางบกล่วงหน้าและ/หรือคำร้องขอส่งของเร่งด่วนออกโดยรีบด่วนตามมาตรฐานและเวลาที่กรมศุลกากรกำหนด
6. ต้องสามารถคัดแยกของและปฏิบัติตามหลักการบริหารความเสี่ยงในการเลือกตรวจสอบของ
7. ต้องมีความพร้อมในการปฏิบัติพิธีการศุลกากรทางอิเล็กทรอนิกส์ตามมาตรฐานที่กรมศุลกากรกำหนด
8. ต้องวางประกันเป็นหนังสือค้ำประกันของธนาคารหรือหลักทรัพย์อื่นใดที่กรมศุลกากรเห็นชอบเพื่อเป็นประกันต้นทุนในวงเงินไม่ต่ำกว่าสองล้านบาท

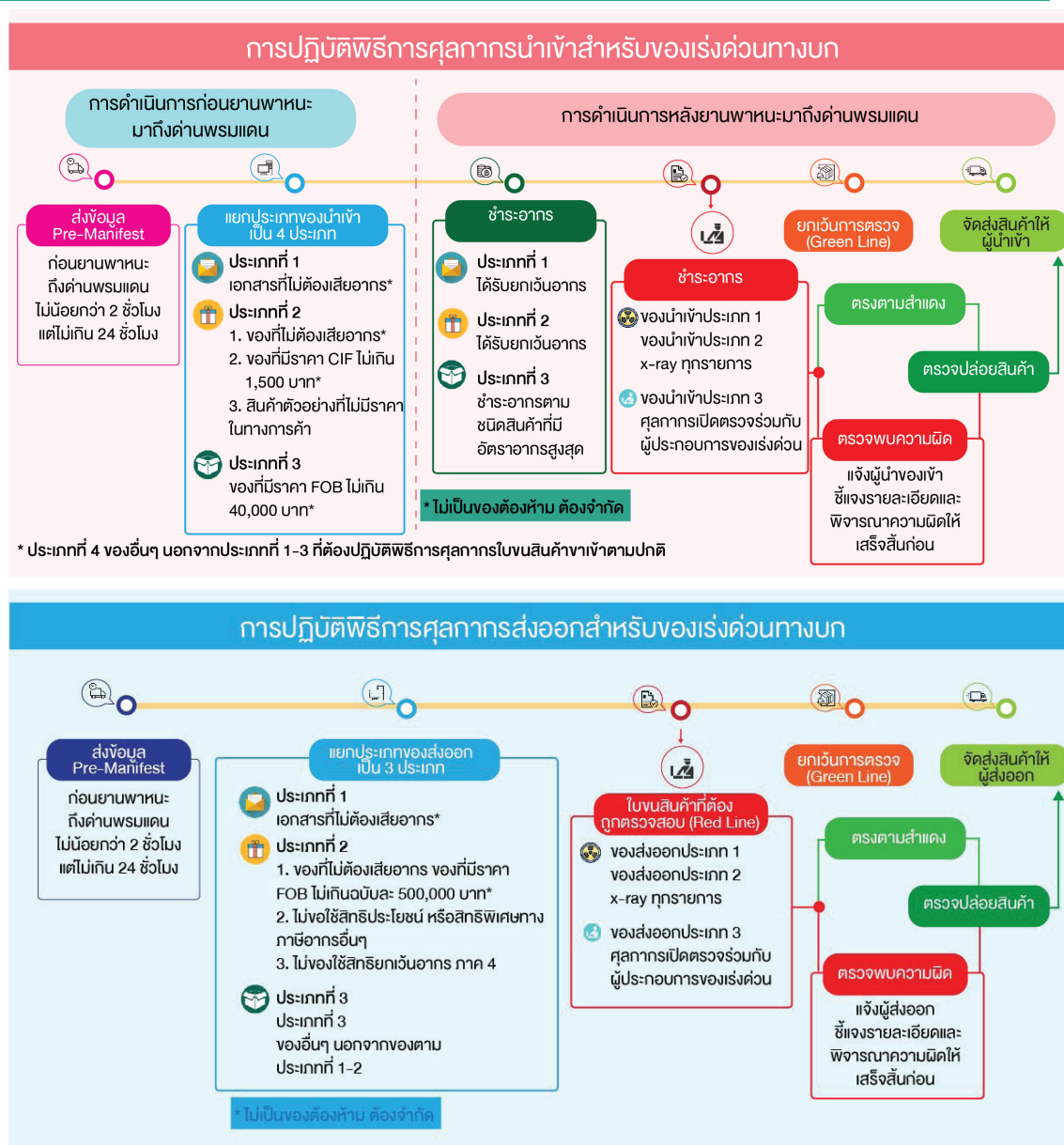


ผู้ที่สนใจสามารถยื่นความจำนงค์ต่อต้านศุลกากรในพื้นที่เพื่อพิจารณาคุณสมบัติ สำหรับเอกสารประกอบการพิจารณาในการที่ยื่นต่อกรมศุลกากรเพื่อยื่นคำร้องขอใช้สิทธิในการเป็นผู้ประกอบการของเร่งด่วนทางบกนั้น จะประกอบไปด้วย

1. หนังสือรับรองการจดทะเบียนนิติบุคคลและบัญชีรายชื่อผู้ถือหุ้นจากกรมพัฒนาธุรกิจการค้า (ฉบับคัดสำเนาไม่เกิน 30 วัน)
2. ใบทะเบียนภาษีมูลค่าเพิ่ม (ภ.พ. 20)
3. หนังสือแสดงกรรมสิทธิ์การเป็นเจ้าของสถานที่หรือหนังสือยินยอมให้ใช้สถานที่ประกอบกิจการ
4. แผนผังพื้นที่และขั้นตอนการคัดแยกการเก็บของและเอกสาร Work Flow พร้อมสำเนา 3 ชุด

การเป็นผู้ประกอบการของเร่งด่วนทางบกนั้นจะมีอายุ 3 ปี และต้องต่ออายุการเป็นผู้ประกอบการของเร่งด่วนทางบกต่อต้านศุลกากรของพื้นที่ที่กำกับดูแลภายใน 120 วันแต่ไม่น้อยกว่า 60 วันก่อนวันครบกำหนดอายุ

## สำหรับพิธีการศุลกากรในการนำเข้าและส่งออกของเร่งด่วนทางบกมีขั้นตอน ดังนี้



นายสิทธิพัฒน์ เจริญรุ่งเรือง

นักวิเคราะห์นโยบายและแผนชำนาญการพิเศษ

ผู้อำนวยการส่วนวางแผนและประเมินผล กองยุทธศาสตร์และแผนงาน

# Bill Payment

ทุกที่ ทุกเวลา

เพื่อลดความเสี่ยงในการได้รับเชื้อไวรัส COVID-19  
จากการสัมผัสธนบัตร หรือ เช็ค  
กรมศุลกากรขอเชิญชวน  
ใช้ระบบรับชำระเงินอิเล็กทรอนิกส์  
(Bill Payment)

ในการชำระค่าภาษีอากร ค่าธรรมเนียม  
รายได้อื่น ๆ และ / หรือเงินประกัน

## วิธีใช้ระบบ Bill Payment 3 ขั้นตอน

### 1 จัดเตรียมเอกสาร

ใช้เอกสารใบหนี้สินค้า ใบสั่งเก็บเงิน หรือเอกสารอื่น ซึ่งกรมศุลกากร จัดให้มี QR code Barcode และเลขอ้างอิง 1 (Reference 1) และเลขอ้างอิง 2 (Reference 2)

**ใบหนี้สินค้า**

**ใบหนี้สินค้า**

**ใบสั่งเก็บเงิน**

### 2 จ่ายเงินผ่านตัวแทนรับชำระ

สามารถชำระผ่านระบบ Internet Banking เคาน์เตอร์ธนาคาร / เครื่องรับจ่ายเงินอัตโนมัติของธนาคาร (Automatic Teller Machine : ATM) / Mobile Banking / Internet Banking หรือช่องทางชำระการเงินอื่น ๆ ของธนาคาร และชำระผ่านตัวแทนรับชำระ ที่ทำความตกลงไว้กับกรมศุลกากร



### 3 Print ใบเสร็จรับเงิน

เมื่อระบบรับชำระเงินสำเร็จแล้ว ผู้ประกอบการสามารถพิมพ์ใบเสร็จรับเงินตามใบหนี้สินค้า หรือใบสั่งเก็บเงินรายวันได้จากระบบ E-Tracking บนหน้าเว็บไซต์ของกรมศุลกากร ได้ ณ สถานประกอบการของตนเอง



สามารถศึกษาข้อมูลเพิ่มเติมได้  
โดยสแกน QR Code หรือเข้าไปที่ลิงค์  
ด้านล่างนี้



สอบถามข้อมูลเพิ่มเติมได้ที่ : Customs Call Center 1164

<https://drive.google.com/drive/mobile/folders/1N-RDFIppidqYOWQISMfK4H5BfQc4ucb>



# กรมศุลกากรชี้แจง กรณีการลักลอบนำเข้าบุหรี่หนีภาษี

โฆษกกรมศุลกากร ชี้แจง กรณีการลักลอบนำเข้าบุหรี่หนีภาษีเข้ามาขายในพื้นที่จังหวัดสงขลา พัทลุง และสตูล ทำให้ร้านค้าปลีกได้รับผลกระทบไม่สามารถจำหน่ายบุหรี่ที่ถูกกฎหมายได้

นายชัยยุทธ คำคุณ ที่ปรึกษาด้านพัฒนาระบบควบคุมทางศุลกากร ในฐานะโฆษกกรมศุลกากร ชี้แจงกรณีที่ผ่านมาการค้ายาสูบไทยได้รับการร้องเรียนจากร้านค้าเกี่ยวกับปัญหาบุหรี่หนีภาษี ทำให้ร้านค้าที่ถูกกฎหมายได้รับผลกระทบไม่สามารถขายบุหรี่ที่ถูกกฎหมายได้ จึงอยากให้หน่วยงานที่เกี่ยวข้องเอาใจจริงเอาใจกับการจับกุมผู้กระทำความผิดลักลอบนำเข้าบุหรี่และผู้ขายบุหรี่ที่ไม่เสียภาษี เพื่อคุ้มครองผลประโยชน์เงินภาษีของรัฐ เงินภาษีของท้องถิ่น และรายได้ของร้านค้าที่ถูกกฎหมายในพื้นที่นั้น

กรมศุลกากร ขอชี้แจงว่า ภายหลังจากที่มีปรับราคาบุหรี่ในท้องตลาดให้มีราคาสูงขึ้น ผู้บริโภคส่วนหนึ่งจึงหันไปหาบุหรี่ที่มีราคาถูกหรือยาเส้นมวนเอง แต่ในพื้นที่ภาคใต้ผู้สูบบุหรี่กลุ่มดังกล่าวส่วนใหญ่หันไปหาบุหรี่หนีภาษีที่มีราคาถูกกว่าบุหรี่ที่ถูกต้องตามกฎหมายมาก ส่งผลให้เกิดการลักลอบค้าบุหรี่ผิดกฎหมายเพิ่มมากขึ้น ร้านค้าที่ขายบุหรี่ถูกต้องตามกฎหมายจึงไม่สามารถแข่งขันทางด้านราคากับบุหรี่หนีภาษีได้

ด้วยเหตุดังกล่าว นายพชร อนันตศิลป์ อธิบดีกรมศุลกากร จึงสั่งการให้ กองสืบสวนและปราบปราม ร่วมกับสำนักงานศุลกากรภาคที่ 4 ให้เจ้าหน้าที่ในสังกัดด้านศุลกากรวังประจัน ด้านศุลกากรสะเดา ด้านศุลกากรปาดังเบซาร์ ด้านศุลกากรตากใบ และด้านศุลกากรสุไหงโก-ลก สืบสวนหาข่าวและสกัดกั้นขบวนการค้าบุหรี่เถื่อนในพื้นที่มีขอบเขตการดำเนินการ ดังนี้





1 ดำเนินการสืบสวนหาข่าวเกี่ยวกับแหล่งที่มา วิธีการลักลอบ เส้นทาง สถานที่เก็บรวบรวม และแหล่งจำหน่ายในพื้นที่ รวมถึงดำเนินการตรวจค้น – จับกุม ตามที่ได้รับข้อมูลจากการสืบสวนหรืองานการข่าว

2 ประสานข้อมูล งานการข่าว และการปฏิบัติงานระหว่างหน่วยงานในสังกัดกรมฯ และหน่วยงานอื่น ๆ ที่เกี่ยวข้อง และสนธิกำลังกับหน่วยงานอื่นในพื้นที่ เช่น สรรพสามิตภาคที่ 9 ในการสืบสวนหาข่าว ตรวจค้น และจับกุมขบวนการค้าบุหรี่ยินยาสูบ ตามที่ได้รับการร้องขอ

3 ลาดตระเวนด้วยรถยนต์และเรือตรวจการณ์ ตามแนวชายแดนและลำน้ำที่เป็นพรมแดนธรรมชาติ ระหว่างประเทศไทยกับประเทศมาเลเซีย

4 ตรวจสอบยานพาหนะทุกชนิด ในขณะที่หรือหลังผ่านพิธีการศุลกากร ที่มีเหตุอันควรสงสัยว่าจะมีการนำบุหรี่ยาสูบจากต่างประเทศเข้ามาในราชอาณาจักรโดยไม่ผ่านพิธีการศุลกากร

5 จัดชุดเคลื่อนที่เร็ว เพื่อสนับสนุนการปฏิบัติงานของชุดปฏิบัติการประจำในแต่ละพื้นที่ ในกรณีที่มีความจำเป็นเร่งด่วน หรือเป็นไปตามที่หน่วยงานอื่นร้องขอ เพื่อเป็นการเพิ่มประสิทธิภาพของการปฏิบัติการฯ

6 ประชาสัมพันธ์ให้ประชาชนในพื้นที่ได้รับทราบถึงการกระทำที่เป็นความผิดตาม พ.ร.บ. ศุลกากร พ.ศ.2560 โทษตามกฎหมายที่จะได้รับการกระทำความผิด และผลเสียจากการใช้สินค้าที่ไม่ผ่านพิธีการศุลกากร รวมถึงช่องทางในการแจ้งข้อมูลข่าวสารแก่เจ้าหน้าที่ในกรณีที่พบเห็น หรือทราบข่าวการลักลอบนำเข้า – ส่งออกบุหรี่ยาสูบที่ไม่ผ่านพิธีการศุลกากร

ซึ่งผลการดำเนินการของกรมศุลกากรในการสกัดกั้นการลักลอบนำบุหรี่ยาสูบที่นำเข้าอย่างผิดกฎหมาย ทำให้สามารถจับกุมบุหรี่ยาสูบที่ลักลอบนำเข้ามาได้อย่างต่อเนื่อง โดยในปีงบประมาณ 2564 นี้ (เดือนตุลาคม พ.ศ. 2563 – สิงหาคม พ.ศ. 2564) กรมฯ ได้จับกุมบุหรี่ยาสูบได้ทั้งหมด 647 คดี คิดเป็นมูลค่า 103 ล้านบาท

ทั้งนี้ กรมศุลกากรจะดำเนินการปราบปรามการลักลอบนำบุหรี่ยาสูบอย่างเข้มงวด และขอขอบคุณสมาคมการค้ายาสูบไทย ประชาชน และหน่วยงานต่าง ๆ ที่ได้ให้ความช่วยเหลือหรือข้อมูลอันเป็นประโยชน์ เกี่ยวกับการลักลอบนำบุหรี่ยาสูบ ซึ่งกรมฯ จะได้นำข้อมูลดังกล่าวไปประกอบการทำงานของเจ้าหน้าที่ในการปราบปรามการลักลอบนำบุหรี่ยาสูบเข้ามาในราชอาณาจักรต่อไป

พิกัดอัตราศุลกากรของสินค้า  
“พืชกระท่อม”

ภาพจาก: [www.heraldnet.com/national-marketplace/best-kratom-strains-most-effective-strongest-kratom-strains/](http://www.heraldnet.com/national-marketplace/best-kratom-strains-most-effective-strongest-kratom-strains/)

ลักษณะการนำเข้า	พิกัดศุลกากร	อัตราอากรปกติ	อัตราอากร ภายใต้เงตการค้าเสรีอาเซียน
เมล็ดกระท่อม สำหรับเพาะปลูก	1209.99.90	ยกเว้นอากร	ยกเว้นอากร
กิ่งชำที่ไม่มีราก และกิ่งตอนของกระท่อม	0602.10.90	ยกเว้นอากร	ยกเว้นอากร
ต้นกระท่อม หรือกิ่งชำที่มีรากของกระท่อม	0602.90.90	ยกเว้นอากร	ยกเว้นอากร
ใบกระท่อมสดแช่เย็น แช่เย็นจนแข็ง หรือแห้ง มีการตัด บด หรือทำเป็นผงแล้ว	1211.90.16	4.200 บาท / กิโลกรัม	ยกเว้นอากร (ไม่รวมกับพущา)
ใบกระท่อมสดแช่เย็น แช่เย็นจนแข็ง หรือแห้ง ยังไม่ได้ตัด บด หรือทำเป็นผง	1211.90.19	4.200 บาท / กิโลกรัม	ยกเว้นอากร (ไม่รวมกับพущา)



# DIGITAL

## TAX COMPENSATION

การชดเชยค่าภาษีอากรด้วยบัตรภาษีอิเล็กทรอนิกส์

ตาม พ.ร.บ. ชดเชยค่าภาษีอากรสินค้าส่งออกที่ผลิตในราชอาณาจักร พ.ศ. 2524



## หลักการ

เป็นมาตรการของรัฐบาลเพื่อสนับสนุนให้มีการส่งออกสินค้าที่ผลิตในประเทศไทยไปจำหน่ายยังต่างประเทศมากขึ้นและเพิ่มโอกาสในการแข่งขันเพื่อเป็นการลดภาระภาษีอากรที่มีอยู่ในต้นทุนการผลิต โดยจ่ายเงินในรูปแบบของ**บัตรภาษี**ซึ่งมีลักษณะเป็นข้อมูลอิเล็กทรอนิกส์

## เงื่อนไข

- ✓ ต้องเป็นสินค้าที่ผลิตในประเทศไทยส่งไปขายยังต่างประเทศ
- ✓ ได้รับเงินค่าสินค้า
- ✓ ยื่นคำขอรับเงินชดเชยค่าภาษีอากรภายใน 1 ปี นับแต่วันส่งออก
- ✓ ไม่ใช่สิทธิประโยชน์อื่น ได้แก่ มาตรา 29 คลังสินค้าทัณฑ์บน Free Zone BOI (ยกเว้นเครื่องจักร) เขตประกอบการเสรี
- ✓ ไม่เป็นสินค้าที่ไม่มีสิทธิได้รับเงินชดเชยตามประกาศคณะกรรมการชดเชยฯ

## ลักษณะบัตรภาษีอิเล็กทรอนิกส์

- แสดงวงเงินชดเชยที่ได้ตามวันที่ได้รับอนุมัติ
- แสดงรายละเอียดการใช้บัตรภาษี
- แสดงรายละเอียดวงเงินชดเชยคงเหลือ

สามารถใช้ชำระค่าภาษีอากรได้ที่  
กรมศุลกากร กรมสรรพากร กรมสรรพสามิต

โดยสามารถตรวจสอบได้เองจากระบบติดตามสถานะ  
การผ่านพิธีการศุลกากร (e-Tracking System)



## กระบวนการใช้บัตรภาษีอิเล็กทรอนิกส์

1. ลงทะเบียนเป็นผู้มีสิทธิได้รับเงินชดเชยค่าภาษีอากร ณ ส่วนชดเชยค่าภาษีอากร กองสิทธิประโยชน์ทางภาษีอากร
2. เมื่อได้รับอนุมัติวงเงินชดเชย ระบบจะสร้างวงเงินชดเชยเข้าไปในบัญชีตามเลขทะเบียนโดยเรียงลำดับตามวันที่ได้รับอนุมัติ
3. เมื่อต้องการใช้บัตรภาษีให้แจ้งเลขทะเบียนผู้มีสิทธิได้รับเงินชดเชยค่าภาษีอากรและเลขประจำตัวผู้เสียภาษี พร้อมเอกสารการขอชำระค่าภาษีอากร
4. ระบบจะตัดวงเงินแบบเข้าก่อน-ออกก่อน (FIFO) จนครบตามจำนวนและแสดงยอดเงินคงเหลือแบบ Real Time



**บัตรภาษีอิเล็กทรอนิกส์มีอายุ 3 ปี**

สามารถต่ออายุและโอนสิทธิให้กับบุคคลอื่นได้



# “พิธีการศุลกากร ส่งออกทางบก”

## 1. การยื่นใบขนสินค้าขาออก

ผู้ส่งของออกที่ประสงค์จะส่งสินค้าทั่วไป\* ออกจากราชอาณาจักรผ่านเขตแดนทางบก จะต้องจัดทำข้อมูล “ใบขนสินค้าขาออก (กศก. 101/1)” ตามรูปแบบและมาตรฐานที่กรมศุลกากรกำหนด โดยจะต้องจัดทำข้อมูลใบขนฯ ดังกล่าวในรูปแบบอิเล็กทรอนิกส์แล้วส่งมายังระบบคอมพิวเตอร์ของกรมศุลกากร ก่อนการขนย้ายของมายังด่านศุลกากรที่จะส่งของออก เมื่อระบบคอมพิวเตอร์ได้ตรวจสอบข้อมูลใบขนฯ ที่ส่งมาแล้ว หากไม่พบข้อผิดพลาด ระบบจะแจ้งเลขที่ใบขนสินค้าขาออกตอบกลับไปยังผู้ส่งของออก เพื่อให้ผู้ส่งออกไปดำเนินการชำระค่าภาษีอากร (ถ้ามี) และทำการขนย้ายของไปยังด่านศุลกากรเพื่อรับการตรวจปล่อยต่อไป

### 1.1 ข้อมูลที่ควรจัดเตรียมเพื่อใช้ประกอบการยื่นใบขนสินค้าขาออก

- บัญชีราคาสินค้า (Invoice)
- บัญชีรายละเอียดบรรจุหีบห่อ (Packing List)
- ใบอนุญาตหรือหนังสืออนุญาต (กรณีเป็นของต้องกักตุนหรือสินค้าที่ต้องควบคุมการส่งออก)

### 1.2 วิธีการส่งข้อมูลใบขนสินค้าขาออกมายังระบบคอมพิวเตอร์ของกรมศุลกากร สามารถทำได้ 4 ช่องทางดังนี้

- ผู้ส่งของออกส่งข้อมูลใบขนสินค้าขาออกด้วยตนเอง โดยจะต้องลงทะเบียนเป็นผู้ผ่านพิธีการศุลกากรหรือดำเนินการในกระบวนการศุลกากรกับกรมศุลกากรก่อน
- ผู้ส่งของออกมอบหมายให้ตัวแทนออกของ (Customs Broker) เป็นผู้ส่งข้อมูลแทน
- ผู้ส่งของออกให้เคาน์เตอร์บริการ (Service Counter) เป็นผู้ส่งข้อมูล
- ผู้ส่งของออกยื่นใบขนสินค้าขาออกในรูปแบบเอกสาร พร้อมทั้งแนบรายละเอียดข้อมูลใบขนสินค้าขาออก (ใบนำคีย์) ณ ด่านศุลกากรที่ส่งออก

## 2. การชำระค่าภาษีอากร

เมื่อผู้ส่งของออกได้ยื่นข้อมูลใบขนสินค้าเข้าสู่ระบบคอมพิวเตอร์ของกรมศุลกากรและได้รับการตอบกลับเลขที่ใบขนสินค้าแล้ว ผู้ส่งของออกจะต้องดำเนินการชำระค่าภาษีอากร (ถ้ามี) และค่าธรรมเนียมศุลกากรให้แล้วเสร็จก่อนไปดำเนินการรับการตรวจปล่อย โดยผู้ส่งของออกสามารถชำระค่าภาษีอากรและค่าธรรมเนียมศุลกากรได้ 3 ช่องทางดังต่อไปนี้

2.1 ชำระด้วยตนเองที่หน่วยรับชำระเงินทุกแห่งของกรมศุลกากร ทั้งในรูปแบบเงินสด บัตรภาษี บัตรเดบิต บัตรเครดิต และเช็คของผู้ประกอบการที่มีธนาคารค้ำประกันและได้รับอนุมัติจากกรมศุลกากร

2.2 ชำระในระบบ e-Payment คือ การชำระเงินค่าภาษีอากรพร้อมกับการส่งข้อมูลใบขนสินค้า โดยการตัดยอดบัญชีธนาคารของผู้ส่งของออกตามที่ได้แจ้งไว้กับกรมศุลกากร

2.3 ชำระในระบบ e-Bill Payment คือ การใช้เอกสารของกรมศุลกากร (เช่น ใบขนสินค้า ใบสั่งเก็บ) ซึ่งมี QR Code หรือ Bar Code หรือเลขอ้างอิงตามที่ปรากฏในเอกสารนั้น ไปชำระ ณ เคาน์เตอร์ของธนาคารหรือ Internet Banking หรือ ATM หรือช่องทางการรับชำระเงินอื่น ๆ ของธนาคาร หรือ ผ่านตัวแทนรับชำระเงิน ที่ทำความตกลงกับกรมศุลกากร ได้แก่ เคาน์เตอร์เซอร์วิสของ 7-11 และ บิ๊กซี

### 3. การส่งข้อมูลใบกำกับการขนย้ายสินค้าขาออก

เมื่อผู้ส่งออกได้ทำการบรรจุสินค้าลงในยานพาหนะแล้วเสร็จ ผู้ส่งออกต้องจัดทำข้อมูลใบกำกับการขนย้ายสินค้าตามรูปแบบและมาตรฐานที่กรมศุลกากรกำหนด แล้วส่งข้อมูลใบกำกับในรูปแบบอิเล็กทรอนิกส์มายังระบบคอมพิวเตอร์ของกรมศุลกากร หากระบบตรวจสอบแล้วไม่พบข้อผิดพลาด ระบบจะกำหนดเลขที่ใบกำกับการขนย้ายสินค้าแล้วตอบกลับไปยังผู้ส่งออกเพื่อทำการขนย้ายต่อไป ทั้งนี้การส่งข้อมูลข้างต้นจะต้องทำการขนย้ายของมายังด่านศุลกากรที่จะส่งของออก

โดยในการจัดทำข้อมูลใบกำกับดังกล่าว ผู้ส่งออกจะต้องทำข้อมูลใบกำกับตามบัญชีสินค้าที่ทำการบรรจุจริงเป็นรายยานพาหนะที่ใช้ขนย้าย และให้ใช้ใบกำกับการขนย้ายสินค้าหรือเลขที่ใบกำกับดังกล่าวเป็นบัญชีสินค้า (แบบ ศ.บ.3) สำหรับแสดงต่อเจ้าพนักงานศุลกากรที่ด่านพรมแดนก่อนนำยานพาหนะผ่านเขตแดนทางบกออกไปนอกราชอาณาจักร

### 4. การตรวจสอบและตัดบัญชีใบกำกับการขนย้ายสินค้า

เมื่อทำการบรรจุสินค้าและส่งข้อมูลใบกำกับการขนย้ายสินค้าแล้วเสร็จ ผู้ส่งออกจะต้องควบคุมยานพาหนะมายังด่านศุลกากรที่จะส่งของออก แล้วแจ้งเลขที่ใบกำกับการขนย้ายต่อเจ้าพนักงานศุลกากร เจ้าพนักงานศุลกากรจะทำการตรวจสอบความถูกต้องและทำการตัดบัญชีใบกำกับการเคลื่อนย้าย พร้อมทั้งตรวจสอบข้อมูลใบขนสินค้าขาออกที่ระบุไว้ในใบกำกับ และดำเนินการตามคำสั่งการตรวจตามผลการวิเคราะห์ความเสี่ยงของระบบคอมพิวเตอร์ ดังต่อไปนี้

4.1 กรณีมีคำสั่ง “**ยกเว้นการตรวจ (Green Line)**” ผู้ส่งออกสามารถไปติดต่อเจ้าพนักงานศุลกากรเพื่อนำยานพาหนะไปยังด่านพรมแดนเพื่อผ่านเขตแดนทางบกออกไปนอกราชอาณาจักรได้ทันที

4.2 กรณีมีคำสั่ง “**ให้เปิดตรวจ (Red Line)**” ผู้ส่งออกจะต้องติดต่อเจ้าพนักงานศุลกากรเพื่อทำการตรวจสอบของก่อนนำยานพาหนะไปยังด่านพรมแดน

**หมายเหตุ\*** กรณีเป็นการส่งของออกซึ่งมีปริมาณเล็กน้อยตามแนวชายแดน คือเป็นของที่มีมูลค่าไม่เกิน 50,000 บาท และไม่เป็นของที่ต้องเสียภาษีอากร หรือของต้องห้าม หรือต้องกักตักในการส่งออก และไม่ได้ใช้สิทธิประโยชน์ทางภาษีอากร เว้นแต่ภาษีมูลค่าเพิ่ม ให้ผู้ส่งออกยื่นใบแจ้งรายละเอียดสินค้าขาออก (กศก.153) ต่อพนักงานศุลกากร ณ ด่านพรมแดน หรือจุดผ่านแดนถาวร หรือจุดผ่านแดนชั่วคราว หรือจุดผ่อนปรนทางการค้า เพื่อตรวจสอบความถูกต้องครบถ้วนก่อนนำของออกไปนอกราชอาณาจักร



### สอบถามข้อมูลเพิ่มเติมที่...

ศูนย์บริการศุลกากร กรมศุลกากร

โทร. 02 667 7000

ต่อ 20-5844 -5848

Customs Call Center 1164





# ด่วน

## ลุ้นรับของสมนาคุณ

# 200 รางวัลต่อเดือน

กรมศุลกากรจัดโปรโมชันสำหรับบริษัทหรือบุคคลทั่วไปที่ชำระค่าภาษีอากร  
ค่าธรรมเนียมและรายได้อื่น ๆ ผ่านระบบอิเล็กทรอนิกส์ e - Payment  
ชำระโดยตัดบัญชีธนาคาร Bill Payment หรือเครื่องรูดบัตร (EDC)

### ถุงฟ้ารักษ์โลกพร้อมสมุดโน้ต



#### เงื่อนไขและข้อกำหนด

1. จำกัดบริษัทหรือบุคคล 1 รางวัลต่อเดือน (ระยะเวลาร่วมกิจกรรม ตั้งแต่ วันที่ 1 กรกฎาคม ถึงวันที่ 31 ธันวาคม 2564)
2. ประกาศรายชื่อผู้โชคดีทาง [www.customs.go.th](http://www.customs.go.th)
3. ผู้โชคดีสามารถติดต่อรับของที่ระลึกได้ที่หน่วยรับชำระเงินของสำนักงานศุลกากร / ด้านศุลกากร หรือแจ้งความประสงค์ให้จัดส่งของที่ระลึกทางไปรษณีย์
4. กรมศุลกากรขอสงวนสิทธิ์ในการเปลี่ยนแปลงเงื่อนไข ข้อกำหนด และของที่ระลึกโดยไม่ต้องแจ้งให้ทราบล่วงหน้าและหากมีกรณีพิพาทเกิดขึ้นให้ยึดถือคำตัดสินของกรมศุลกากร เป็นที่ยุติและสิ้นสุด
5. ของรางวัลไม่สามารถโอนสิทธิ์ / แลก / เปลี่ยน หรือถอน เป็นเงินสดได้
6. ผู้โชคดียินยอมให้มีการถ่ายภาพเพื่อประชาสัมพันธ์รายการในสื่อต่าง ๆ

## “ยิ่งชำระ ยิ่งมีสิทธิ์ลุ้น”



# ช่องทางสื่อสาร ประชาสัมพันธ์ กรมศุลกากร



Line Official



@thaicustoms

YouTube



theprcustoms



facebook



/customsdepartment.thai



WebSite



www.customs.go.th



Instagram



/Thaicustoms



Twitter



/Thaicustoms



สายด่วนกรมศุลกากร Customs Call Center

www.customs.go.th

1164