

CUSTOMS

จุลสารศุลกากร ปีที่ 27 ฉบับที่ 6 มีนาคม 2562

Bulletin

PRE-ARRIVAL Processing By Aircraft & Ship



What's New

ผลการจับกุมในรอบ 5 เดือน

Customs Guide

Pre-Arrival Processing
ทางเลือกใหม่ของพิธีการศุลกากร

Customs Learning

วิเคราะห์แนวทางการพัฒนาระบบควบคุมตรวจสอบ
ทางศุลกากร ด้วยเทคโนโลยีปัญญาประดิษฐ์
(Artificial Intelligence : AI)



CUSTOMS BULLETIN

จุลสารศุลกากร

CUSTOMS SAY HI

Pre – Arrival Processing ทางเลือกใหม่ของพิธีการศุลกากร

สวัสดีครับท่านผู้อ่านทุกท่าน พบกันเป็นประจำเช่นเคย สำหรับจุลสารศุลกากรประจำเดือนมีนาคมนี้ เรายังคงมุ่งมั่นคัดสรร กิจกรรมต่างๆ และบทความสาระดีๆ มาฝากท่านผู้อ่านครับ

สำหรับจุลสารประจำเดือนมีนาคมนี้ เราได้ยกประเด็นเกี่ยวกับเรื่อง “กระบวนการทางศุลกากรล่วงหน้าก่อนสินค้ามาถึง” หรือ Pre – Arrival Processing ซึ่งเป็นกระบวนการที่ให้สิทธิกับผู้นำของเข้า ในการนำสินค้าเข้ามาจากต่างประเทศทางทะเลหรือทางอากาศ สามารถยื่นใบขนสินค้าขาเข้าและยื่นชำระค่าภาษีอากรล่วงหน้า ก่อนที่เรือ/อากาศยานที่นำของนั้นเข้ามาจะมาถึง ณ ท่า/สนามบิน ที่เป็นด่านศุลกากรได้ โดยจะอำนวยความสะดวกให้ผู้นำของเข้าได้มี ทางเลือกในการผ่านพิธีการศุลกากรได้อย่างรวดเร็วมากยิ่งขึ้น ซึ่งจะช่วยลดระยะเวลา ค่าใช้จ่าย รวมทั้งส่งเสริมระบบโลจิสติกส์ และการค้าระหว่างประเทศ อีกทั้งยังเป็นหนึ่งในมาตรการสำคัญของ กรมศุลกากรในการยกอันดับความยาก-ง่าย ในการประกอบ ธุรกิจในประเทศไทยของธนาคารโลก ด้านการค้าระหว่างประเทศ (Doing Business : Trading Across Border) ในช่วงปี พ.ศ. 2561 ถึง 2562 อีกด้วย

นอกจากนี้ กรมศุลกากรยังมุ่งมั่นทำหน้าที่ในการปกป้อง สังคม โดยได้มีการแถลงแผนงานการจับกุมตั้งแต่เดือนตุลาคม 2561 ถึง เดือนกุมภาพันธ์ 2562 รวมระยะเวลาทั้งสิ้น 5 เดือน ซึ่งท่านสามารถ ติดตามอ่านได้ในคอลัมน์ What's new

การพัฒนาของกรมศุลกากรยังมีต่อเนื่องอย่างไม่หยุดยั้ง ท่านสามารถติดตามอ่านได้ในจุลสารฉบับนี้ครับ

กริชา เกิดศรีพันธุ์
บรรณาธิการบริหาร

เจ้าของ

กรมศุลกากร

เลขที่ 1 ถนน สุนทรโกษา เขตคลองเตย กรุงเทพฯ 10110

ที่ปรึกษา

นายทฤษฎา จินะวิจารณ์

อธิบดีกรมศุลกากร

นายชูชัย อุดมโกษณ์

ที่ปรึกษาด้านพัฒนาระบบสิทธิประโยชน์ทางศุลกากร

นายวิจิตร อภิรักษ์นันทชัย

ที่ปรึกษาด้านการพัฒนาและบริหารการจัดเก็บภาษี

นายชัยยุทธ คำคุณ

ที่ปรึกษาด้านพัฒนาระบบควบคุมทางศุลกากร

นายสรศักดิ์ มีนะโคตร

รองอธิบดี

นายกิตติ สุทธิสัมพันธ์

รองอธิบดี

นายบุญเทียม ไขศรีวัฒน

รองอธิบดี

นางชลิดา พันธกระวี

รองอธิบดี

บรรณาธิการบริหาร

นายกฤษา เกิดศรีพันธุ์

หัวหน้ากองบรรณาธิการ

นางสาวนัยรัตน์ พงศ์ศักดิ์นนท์

ผู้ช่วยกองบรรณาธิการ

นางสาวนันทพร ภาวิชิต

กองบรรณาธิการ

ฝ่ายประชาสัมพันธ์ ส่วนสื่อสารองค์กร

สำนักบริหารกลาง กรมศุลกากร

นางสาวศรปวันพัสดร์ บุญเลิศ นางจารุณี อามานนท์

นายธนวัฒน์ สินธุสุข นายประดิษฐ์ เพชรดา นางสาวบัณฑิตา ธาธาภูมิ

นางสาวอุษณีย์ ชัยรัตน์ นายศรัณย์ ศรีน้อย นางสาววรรณ สุทเมือง

นายจรัส อารีรักษ์ นางสาวอมราวดี ยอดสุวรรณ

นางสาวศรัณญา จอมสุวรรณ นายณรินทร์ ชิวตระกูลชัย

ติดตามข่าวสารจาก

ฝ่ายประชาสัมพันธ์ ส่วนสื่อสารองค์กร สำนักบริหารกลาง กรมศุลกากร

e-mail : prcustoms@gmail.com

โทรศัพท์ : 0-2667-7335

Facebook : กรมศุลกากร : The Customs Department

Read online : www.customs.go.th

Customs Care Center : 1164

Line @ : @thaicustoms

Youtube Channel : www.youtube.com/theprcustoms

Contents



จุลสารศุลกากร ปีที่ 27 ฉบับที่ 06 เดือน มีนาคม 2562

04 Customs Message

- กิจกรรมกรมศุลกากรประจำเดือน มีนาคม 2562

10 Customs Guide

- Pre-Arrival Processing ทางเลือกใหม่ของพิธีการศุลกากร



P.10

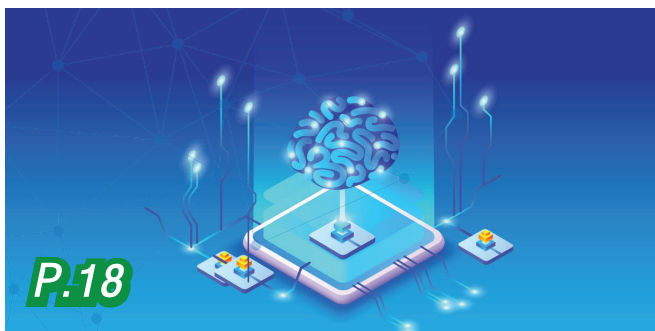
หนึ่งในมาตรการยกอันดับ Ease of Doing Business

14 What's New

- กรมศุลกากร แลงผลการจับกุมในรอบ 5 เดือน พร้อมเน้น 3 มาตรการ เพื่อยกอันดับ Doing Business
- พิธีเปิดอาคารด่านศุลกากรหนองคาย

18 Customs Learning

- วิเคราะห์แนวทางการพัฒนาระบบควบคุมตรวจสอบทางศุลกากร ด้วยเทคโนโลยีปัญญาประดิษฐ์ (Artificial Intelligence : AI)



วิเคราะห์แนวทางการพัฒนาระบบควบคุมตรวจสอบทางศุลกากร ด้วยเทคโนโลยีปัญญาประดิษฐ์ (Artificial Intelligence : AI)



อธิบดีกรมศุลกากร ให้สัมภาษณ์ ในรายการ ปริญญาสนทนา

นายกฤษฎา จีนะวิจารณ์ อธิบดีกรมศุลกากร ให้สัมภาษณ์ในรายการ ปริญญาสนทนา ทางสถานีโทรทัศน์ Bright TV ช่อง 21 ในประเด็นเกี่ยวกับการดำเนินงานของกรมศุลกากรที่ก้าวเข้าสู่ customs 4.0 โดยใช้ระบบอิเล็กทรอนิกส์ในกระบวนการทางศุลกากรล่วงหน้าก่อนสินค้ามาถึงสำหรับของนำเข้า (Pre - Arrival Processing: PAP) การชำระเงินทางอิเล็กทรอนิกส์ (Electronic Payment) และการไม่เรียก/ไม่รับสำเนาใบขนสินค้าที่มีในระบบ e-Customs (No Customs Declaration Copy) รวมทั้งการนำระบบเทคโนโลยีมาใช้ในการเพิ่มประสิทธิภาพการจัดเก็บรายได้ และการอุดรอยรั่วไหลภาษีอากร ซึ่งจะออกอากาศในวันเสาร์ที่ 9 มีนาคม 2562 เวลา 8.00 - 8.30 น. เมื่อวันที่ 4 มีนาคม 2562



ประชุมใหญ่สามัญประจำปี 2562 ของสมาคมผู้นำเข้าและผู้ส่งออก ระดับมาตรฐานเออีโอ

นายวิจักขณ์ อภิรักษ์นันท์ชัย ที่ปรึกษาด้านการพัฒนาและบริหารจัดการจัดเก็บภาษี พร้อมคณะร่วมประชุมใหญ่สามัญประจำปี 2562 ของสมาคมผู้นำเข้าและผู้ส่งออกระดับมาตรฐานเออีโอ และให้เกียรติบรรยายพิเศษในหัวข้อ e-Bill Payment ณ ห้องประชุมพาโนรามา 1 ชั้น 14 โรงแรมดิเอ็มเมอรัลด์ ถ.รัชดาภิเษก กรุงเทพฯ เมื่อวันที่ 12 มีนาคม 2562



ศึกษาดูงานเกี่ยวกับแนวทางการดำเนินงาน ลดและคัดแยกขยะมูลฝอยของจังหวัดนนทบุรี

คณะทำงานย่อย ลด คัดแยกขยะมูลฝอยของกรมศุลกากร พร้อมด้วย หัวหน้าฝ่ายบริหารทั่วไปจากส่วนกลางของกรมศุลกากร ร่วมศึกษาดูงานเกี่ยวกับแนวทางการดำเนินงานในการลดและคัดแยกขยะมูลฝอยของจังหวัดนนทบุรี เพื่อนำมาปรับใช้ในการดำเนินการตามโครงการ “ทำความดีด้วยหัวใจ ลดภัยสิ่งแวดล้อม” มาตรการลดและคัดแยกขยะมูลฝอยของกรมศุลกากร โดยมีนายภานุ แยมศรี ผู้ว่าราชการจังหวัดนนทบุรี เป็นผู้บรรยายเกี่ยวกับการดำเนินงานดังกล่าว ณ ศูนย์ราชการจังหวัดนนทบุรี เมื่อวันที่ 12 มีนาคม 2562



กรมศุลกากร และคณะ ให้การต้อนรับ Customs Attaché สถานเอกอัครราชทูต สาธารณรัฐเกาหลี ประจำประเทศไทย

นายกฤษฎา จีนะวิจารณ์ะ อธิบดีกรมศุลกากร และคณะ ให้การต้อนรับ Mr. Lee Kwang-woo Customs Attaché สถานเอกอัครราชทูตสาธารณรัฐเกาหลี ประจำประเทศไทย ในโอกาสเข้าเยี่ยมคารวะอธิบดีกรมศุลกากร พร้อมมอบใบประกาศเกียรติคุณให้แก่ นางสาวเบญจ ชำกรม นักวิชาการศุลกากรชำนาญการ สำนักมาตรฐานพิธีการและราคาศุลกากร เนื่องในวัน National Tax Payer ของสาธารณรัฐเกาหลี ณ ห้องรับรอง อาคาร 1 กรมศุลกากร เมื่อวันที่ 14 มีนาคม 2562



SCG มอบกล่อง PAPER X และหลอดดูดน้ำ ที่ผลิตจากวัสดุย่อยสลายง่าย

นายวิจักขณ์ อภิรักษนันท์ชัย ที่ปรึกษาด้านการพัฒนาและบริหารจัดการจัดเก็บภาษี ให้การต้อนรับนายเอกราช นิโรจน์ (Director-Sourcing and Supply Management SCG Packaging) คณะจากบริษัท ปูนซิเมนต์ไทย จำกัด (มหาชน) (SCG) ซึ่งได้เดินทางมามอบกล่องกระดาษ PAPER X จำนวน 100 กล่อง และหลอดดูดน้ำซึ่งทำด้วยวัสดุย่อยสลายง่ายเป็นมิตรกับสิ่งแวดล้อมให้แก่กรมศุลกากรเพื่อสนับสนุนการดำเนินการตามโครงการ “ทำความดีด้วยหัวใจ ลดภัยสิ่งแวดล้อม” มาตรการลด คัดแยกขยะมูลฝอยภายในกรมศุลกากร ณ ห้องโถง อาคาร 1 กรมศุลกากร เมื่อวันที่ 18 มีนาคม 2562 ทั้งนี้ คณะทำงานย่อยปฏิบัติการลด คัดแยกขยะมูลฝอยภายในกรมศุลกากร จะทำการแจกจ่ายให้หน่วยงานต่างๆ ภายในส่วนกลางของกรมศุลกากรต่อไป



การประชุมกำหนดแนวทางการพัฒนาระบบ CUSTOMS to HOME

นายทฤษฎา จินะวิจารณ์ อธิบดีกรมศุลกากร เป็นประธานในการประชุมกำหนดแนวทางการพัฒนาระบบ CUSTOMS to HOME ที่จะใช้ในระบบงานศุลกากรไปรษณีย์ระหว่างประเทศ ร่วมกับธนาคารกรุงไทย จำกัด (มหาชน) และบริษัท ไปรษณีย์ไทย จำกัด ณ ห้องประชุมอนุमानราชชนนี อาคาร 1 กรมศุลกากร และในโอกาสนี้ สำนักงานศุลกากรกรุงเทพ ได้เสนอนโยบาย Customs 4.0 โดยลดการใช้กระดาษและให้ผู้ร่วมประชุมสแกนข้อมูลประกอบการประชุมผ่าน QR Code ทางโทรศัพท์มือถือ



กรมศุลกากร ให้การต้อนรับ คณะจาก JFCCT

นายชัยยุทธ คำคุณ ที่ปรึกษาด้านพัฒนาระบบควบคุมทางศุลกากร และคณะ ให้การต้อนรับ Mrs. Vibeke Lyssand Leirvag รองประธานหอการค้าร่วมต่างประเทศในประเทศไทย (Joint Foreign Chambers of Commerce in Thailand: JFCCT) และคณะ ในโอกาสเข้าเยี่ยมคารวะและหารือ ณ ห้องอนุमानราชชน อาคาร 1 กรมศุลกากร เมื่อวันที่ 19 มีนาคม 2562



การจัดประชุม Official Meeting for AEO MRA Pilot Program and AEO Joint Trade Event ระหว่างศุลกากรไทยและศุลกากรเกาหลี

นายสรศักดิ์ มีนะโตริ รองอธิบดีกรมศุลกากร พร้อมคณะ ให้การต้อนรับเจ้าหน้าที่ศุลกากรเกาหลี ในโอกาสหารือการจัดประชุม Official Meeting for AEO MRA Pilot Program and AEO Joint Trade Event ระหว่างศุลกากรไทยและศุลกากรเกาหลี เพื่อติดตามผลการดำเนินการภายหลังการลงนามความตกลงยอมรับร่วมกัน (Mutual Recognition Arrangement: MRA) เกี่ยวกับโครงการผู้ประกอบการระดับมาตรฐานเออีไอ ณ ห้องรับรอง อาคาร 1 กรมศุลกากร เมื่อวันที่ 26 มีนาคม 2562





พิธีเปิดโครงการก่อสร้างลานจอดรถบรรทุกสินค้า
ประเภทอันตรายเพื่อความปลอดภัย และเป็นประธาน
ในพิธีทำลายของกลางคดีลักลอบหนีศุลกากร
คดีหลักเลี่ยงข้อห้ามข้อจำกัด และสินค้า IPR

นายกฤษฎา จินะวิจารณ์ อธิบดีกรมศุลกากร
เป็นประธานในพิธีเปิดโครงการก่อสร้างลานจอดรถ
บรรทุกสินค้าประเภทอันตรายเพื่อความปลอดภัย
และเป็นประธานในพิธีทำลายของกลางคดีลักลอบหนี
ศุลกากร คดีหลักเลี่ยงข้อห้ามข้อจำกัด และสินค้าละเมิด
ทรัพย์สินทางปัญญาซึ่งคดีถึงที่สุดและตกเป็นของ
แผ่นดินแล้ว

ในการนี้ ท่านอธิบดี พร้อมคณะผู้บริหาร
ลงพื้นที่ตรวจเยี่ยมการดำเนินการก่อสร้างบ้านพัก
ให้แก่เจ้าหน้าที่ด่านศุลกากรมุกดาหาร โดยมี
นายกฤษฎา ทองธรรมชาติ ผู้อำนวยการสำนักงาน
ศุลกากรภาคที่ 2 พร้อมนายด่านและเจ้าหน้าที่ศุลกากร
มุกดาหาร ให้การต้อนรับ และบรรยายสรุปผลการดำเนิน
งาน ปัญหา และอุปสรรค ณ ด่านศุลกากรมุกดาหาร
เมื่อวันที่ 26 มีนาคม 2562





อธิบดีกรมศุลกากร กล่าวปาฐกถาพิเศษ ในการประชุมใหญ่สามัญประจำปี 2562 สมาคมชิปปิ้งแห่งประเทศไทย

นายกฤษฎา จีนะวิจารณ์ อธิบดีกรมศุลกากร พร้อมคณะผู้บริหาร เข้าร่วมการประชุมใหญ่สามัญประจำปี 2562 สมาคมชิปปิ้งแห่งประเทศไทย โดยอธิบดีกรมศุลกากร ได้กล่าวปาฐกถาพิเศษ ในหัวข้อ “ตัวแทนออกของกับกรมศุลกากร” ซึ่งกล่าวถึงการดำเนินงานของกรมศุลกากร ภายใต้ Customs 4.0 ทั้งนี้กรมศุลกากรได้นำเทคโนโลยีที่ทันสมัยมาพัฒนา งานศุลกากรเพื่ออำนวยความสะดวกทางการค้า ณ ห้องภัฏญลักษณ์ ชั้น 3 โรงแรมเฟรเวียส สุขุมวิท 26 เมื่อวันที่ 27 มีนาคม 2562

No Copy



รู้หรือไม่?

กรมศุลกากร การท่าเรือแห่งประเทศไทย และท่าเรือแหลมฉบัง
เพิ่มความสะดวกให้ผู้ประกอบการ/ผู้มาติดต่อโดย....

ไม่ต้องนำ สำเนาใบขนสินค้า ที่มีอยู่ในระบบ e-Customs

มายื่นต่อเจ้าหน้าที่ศุลกากรในขั้นตอนการตรวจปล่อยสินค้านำเข้า/ส่งออก
ได้ตั้งแต่นี้เป็นต้นไป

หมายเหตุ***

กรณีการนำเข้าส่งออกที่ต้องมีใบอนุญาต ใบกำกับ แบบฟอร์มการขอลดหย่อนอัตราอากร ซึ่งยังไม่ได้เชื่อมโยงในระบบ NSW จำเป็นต้องใช้สำเนาใบขนสินค้านำยื่นต่อเจ้าหน้าที่ศุลกากรและเจ้าหน้าที่ของหน่วยงานอื่นที่เกี่ยวข้อง





Pre-Arrival Processing ทางเลือกใหม่ของพิธีการศุลกากร

หนึ่งในมาตรการยกอันดับ *Ease of Doing Business*

“

กรมศุลกากรจึงได้ออกแบบกระบวนการที่เรียกว่า “กระบวนการทางศุลกากรล่วงหน้าก่อนสินค้ามาถึง” (Pre – Arrival Processing) เพื่ออำนวยความสะดวกให้กับผู้นำของเข้าได้มีทางเลือกในการผ่านพิธีการศุลกากรเพื่อนำสินค้าเข้ามาจากต่างประเทศได้ล่วงหน้าก่อนสินค้ามาถึง ซึ่งจะทำให้สินค้าที่ไม่มีความเสี่ยงสามารถส่งมอบสินค้าได้ทันทีเมื่อสินค้ามาถึง เป็นการลดระยะเวลา ค่าใช้จ่าย รวมทั้งส่งเสริมระบบโลจิสติกส์และการค้าระหว่างประเทศ

”

ในฐานะที่ประเทศไทยเป็นประเทศสมาชิกขององค์การการค้าโลก (World Trade Organization : WTO) ซึ่งมีหน้าที่ต้องปฏิบัติตามพันธกรณีของ WTO ที่มุ่งเน้นให้ประเทศสมาชิกอำนวยความสะดวกทางการค้าให้แก่กัน โดยการเพิ่มความรวดเร็วในการตรวจสอบปล่อยสินค้าทั่วไปและสินค้าห้ามแดน และมาตรการในการสร้างความร่วมมืออย่างมีประสิทธิภาพระหว่างศุลกากรและหน่วยงานรัฐอื่นที่เกี่ยวข้องกับการอำนวยความสะดวกทางการค้า ซึ่งในพันธกรณีภายใต้ความตกลงว่าด้วยการอำนวยความสะดวกทางการค้า (Trade Facilitation Agreement หรือ TFA) ข้อที่ 7 การตรวจสอบปล่อยสินค้า (Article 7 Release and Clearance of Good) เรื่อง กระบวนการก่อนมาถึงของสินค้า อยู่ภายใต้ 2 มิติ 2 มิติ คือ สมาชิกแต่ละประเทศต้องจัดให้มีหรือคว่ำซึ่งพิธีการที่ทำให้มีการส่งเอกสารการนำเข้าและข้อมูลที่ต้องการอื่นๆ ซึ่งรวมถึงบัญชีสินค้าสำหรับเรือเพื่อเริ่มต้นกระบวนการก่อนการมาถึงของสินค้า และสมาชิกแต่ละประเทศต้องจัดให้มีระบบการส่งเอกสารล่วงหน้าในรูปแบบอิเล็กทรอนิกส์ สำหรับกระบวนการดำเนินการล่วงหน้าก่อนสินค้าถึงปลายทางตามความเหมาะสม

ดังนั้น กรมศุลกากรจึงได้ออกแบบกระบวนการที่เรียกว่า “กระบวนการทางศุลกากรล่วงหน้าก่อนสินค้ามาถึง” (Pre – Arrival Processing) เพื่ออำนวยความสะดวกให้กับผู้นำของเข้าได้มีทางเลือกในการผ่านพิธีการศุลกากรเพื่อนำสินค้าเข้ามาจากต่างประเทศได้ล่วงหน้าก่อนสินค้ามาถึง ซึ่งจะทำให้สินค้าที่ไม่มีความเสี่ยงสามารถส่งมอบสินค้าได้ทันทีเมื่อสินค้ามาถึง เป็นการลดระยะเวลาค่าใช้จ่าย รวมทั้งส่งเสริมระบบโลจิสติกส์และการค้าระหว่างประเทศ ทั้งนี้ “กระบวนการทางศุลกากรล่วงหน้าก่อนสินค้ามาถึง” ยังเป็นหนึ่งในมาตรการสำคัญของกรมศุลกากรในการยกอันดับความยาก-ง่ายในการประกอบธุรกิจในประเทศไทยของธนาคารโลกด้านการค้าระหว่างประเทศ (Doing Business : Trading Across Border) ในช่วงปี พ.ศ. 2561 – 2562 อีกด้วย



กระบวนการทางศุลกากรล่วงหน้าก่อนสินค้ามาถึง (Pre-Arrival Processing) เป็นกระบวนการที่ให้สิทธิกับผู้นำของเข้าในการนำสินค้าเข้ามาจากต่างประเทศทางทะเลหรือทางอากาศสามารถยื่นใบขนสินค้าขาเข้าและยื่นชำระค่าภาษีอากร (ถ้ามี) ล่วงหน้าก่อนที่เรือ/อากาศยานจะเข้ามาถึง ณ ท่า/สนามบินที่เป็นด่านศุลกากรได้ ซึ่งจะสามารถช่วยให้ผู้นำของเข้าสามารถรับสินค้าได้ทันทีเมื่อเรือมาถึง (ยกเว้นกรณีการเปิดตรวจ) ทั้งนี้ สำหรับตัวแทนเรือ จะต้องรายงานยานพาหนะในการนำของเข้าและส่งข้อมูลบัญชีสินค้า (The submission of the manifest) ภายใน 24 ชั่วโมงก่อนที่เรือเดินทางมาถึงท่า ยกเว้นกรณีสินค้าที่นำเข้ามาจากประเทศกัมพูชาและเวียดนาม จะต้องรายงานภายใน 6 ชั่วโมงก่อนที่เรือเดินทางมาถึงท่า ในส่วนของตัวแทนทางอากาศยานจะต้องรายงานยานพาหนะในการนำของเข้าและส่งข้อมูลบัญชีสินค้า ภายใน 1 ชั่วโมงหลังจากอากาศยานออกจากสนามบินต้นทาง มายัง

ระบบคอมพิวเตอร์ของกรมศุลกากร เพื่อให้ผู้นำของเข้าสามารถส่งข้อมูลใบขนสินค้าได้ล่วงหน้าก่อนเรือ/อากาศยานมาถึง และผู้นำของเข้าสามารถติดตามสถานะของการดำเนินการผ่านระบบ E-Tracking ของกรมศุลกากรเพื่อวางแผนล่วงหน้าในการรับมือของเมื่อเรือ/อากาศยานมาถึงได้ทันที โดยทุกสำนักงานและด่านในสังกัดกรมศุลกากรได้เปิดให้บริการในระบบดังกล่าว ตั้งแต่วันที่ 1 พฤษภาคม 2561 ที่ผ่านมา และจากข้อมูล ณ วันที่ 31 ธันวาคม 2561 ระบุว่า มีเรือ/ อากาศยานจัดส่ง Manifest ล่วงหน้า คิดเป็นร้อยละ 99 โดยสามารถลดระยะเวลาตั้งแต่สินค้ามาถึงจนถึงไปถึงกระบวนการรับสินค้าออกจากอาคารศุลกากร ทางอากาศยานเฉลี่ยลดลงได้ถึง 15 ชั่วโมง 7 นาที และทางเรือเฉลี่ยลดลงถึง 8 ชั่วโมง 46 นาที ซึ่งสามารถตอบโจทย์ความต้องการของผู้นำของเข้ากรณีมีความจำเป็นเร่งด่วนได้เป็นอย่างดี



ภาพประกอบจาก www.freepik.com

กระบวนการทางศุลกากรล่วงหน้าก่อนสินค้ามาถึง สำหรับการนำของเข้าทางอากาศยาน (Pre-Arrival Processing by Aircraft)



กระบวนการทางศุลกากรล่วงหน้าก่อนสินค้ามาถึง สำหรับการนำของเข้าทางเรือ (Pre-Arrival Processing by Ship)



กรมศุลกากร แลงผลการจับกุมในรอบ 5 เดือน (ตุลาคม 2561 - กุมภาพันธ์ 2562) พร้อมเน้น 3 มาตรการ เพื่อยกอันดับ Doing Business

นายชัยยุทธ คำคุณ ที่ปรึกษาด้านพัฒนาระบบควบคุมทางศุลกากร ในฐานะโฆษกกรมศุลกากร แถลงสถิติผลงานการจับกุมการลักลอบนำสินค้าเข้ามาในราชอาณาจักรโดยมิได้ผ่านพิธีการศุลกากรโดยถูกต้องในรอบ 5 เดือน (ตุลาคม 2561 - กุมภาพันธ์ 2562) รวมมูลค่าของกลาง 598.62 ล้านบาท พร้อมเน้น 3 มาตรการ เพื่อยกอันดับความยาก-ง่าย ในการประกอบธุรกิจในประเทศไทยของธนาคารโลก ด้านการค้าระหว่างประเทศ (Doing Business : Trading Across Border) ในช่วงปี พ.ศ. 2561 – 2562 เพื่ออำนวยความสะดวกในการประกอบธุรกิจให้เร็วขึ้น (faster) ง่ายขึ้น (easier) และถูกลง (cheaper) ซึ่งจะส่งผลให้ไทยเป็นประเทศที่น่าสนใจในการประกอบธุรกิจ และเป็นประเทศเป้าหมายของนักลงทุน ณ ศูนย์แถลงข่าว กรมศุลกากร ชั้น 2 อาคาร 1 กรมศุลกากรเมื่อวันที่ 8 มีนาคม 2562

นายชัยยุทธ คำคุณ ที่ปรึกษาด้านพัฒนาระบบควบคุมทางศุลกากร ในฐานะโฆษกกรมศุลกากร กล่าวว่า ตามที่ นายกฤษฎา จีนะวิจารณะ อธิบดีกรมศุลกากร มีนโยบายสำคัญในการเร่งรัดปราบปรามการลักลอบและหลีกเลี่ยงนำสินค้าเข้ามาในราชอาณาจักรโดยมิได้ผ่านพิธีการศุลกากรโดยถูกต้อง เพื่อความเป็นธรรมในการจัดเก็บภาษี ปกป้องสังคมและสิ่งแวดล้อม จึงสั่งการให้หน่วยงานในสังกัดพร้อมหน่วยปฏิบัติการวางแผนตรวจค้นจับกุมอย่างเข้มงวดเป็นพิเศษ เพื่อสกัดกั้นป้องกันและปราบปรามการลักลอบและหลีกเลี่ยงนำสินค้า



เข้ามาในราชอาณาจักรโดยมิได้ผ่านพิธีการศุลกากร โดยถูกต้อง สินค้าละเมิดทรัพย์สินทางปัญญา สินค้าที่เป็นภัยต่อสังคมและสิ่งแวดล้อม และในรอบ 5 เดือน(ตุลาคม 2561- กุมภาพันธ์ 2562) กรมศุลกากร สามารถจับกุมการลักลอบและหลีกเลี่ยงนำสินค้าเข้ามาในราชอาณาจักรโดยมิได้ผ่านพิธีการศุลกากรโดยถูกต้อง อันเป็นการกระทำความผิดตาม พ.ร.บ. ศุลกากร พ.ศ. 2560 พ.ร.บ. สงวนและคุ้มครองสัตว์ป่า พ.ศ.2535 แก้ไขเพิ่มเติม พ.ศ.2557 พ.ร.บ.โรคระบาดสัตว์ พ.ศ.2558 พ.ร.บ. เครื่องหมายการค้า พ.ศ. 2534 ประกอบกับ พ.ร.บ. เครื่องหมายการค้า (ฉบับที่ 2) พ.ศ. 2543 พ.ร.บ.ยาเสพติด พ.ศ. 2522 และกฎหมายอื่นที่เกี่ยวข้อง ได้แก่สินค้าประเภทน้ำมันเชื้อเพลิง(ดีเซลและเบนซิน) เหล้าและไวน์ บุหรี่ สินค้าแบรนด์เนม สินค้าพืชผลทางการเกษตร ยาเสพติด และสินค้าละเมิดทรัพย์สินทางปัญญา ธนบัตรต่างประเทศ สินค้าตามอนุสัญญาไซเตส (CITES) อะไหล่รถยนต์และรถจักรยานยนต์ รวมมูลค่าของกลาง 598.62 ล้านบาท จำนวน 1,902 แพ้มคดี



สำหรับด้านการพัฒนาเศรษฐกิจและการเชื่อมโยงการค้าระหว่างประเทศ กรมศุลกากรนำ 3 มาตรการทางศุลกากรเพื่อยกอันดับความยาก-ง่ายในการประกอบธุรกิจในประเทศไทยของธนาคารโลกด้านการค้าระหว่างประเทศ ในช่วงปี พ.ศ. 2561 – 2562 (Doing Business : Trading Across Border 2020) ประกอบด้วยกระบวนการทางศุลกากรล่วงหน้าก่อนสินค้ามาถึงสำหรับของนำเข้า (Pre - Arrival Processing: PAP) การชำระเงินทางอิเล็กทรอนิกส์ (Electronic Payment) และการไม่เรียก/ไม่รับสำเนาใบขนสินค้าที่มีในระบบ e-Customs (No Customs Declaration Copy) มีรายละเอียด ดังนี้

มาตรการแรก

กระบวนการทางศุลกากรล่วงหน้าก่อนสินค้ามาถึงสำหรับของนำเข้า (Pre - Arrival Processing : PAP) เป็นหนึ่งในมาตรการทางศุลกากรที่สำคัญ ขององค์การการค้าโลก (World Trade Organization : WTO) ภายใต้ความตกลงว่าด้วยการอำนวยความสะดวกการค้า (Trade Facilitation Agreement: TFA) ทั้งนี้สำหรับประเทศไทย นอกจากการส่งบัญชีสินค้า (Manifest) ล่วงหน้าแล้ว ผู้ประกอบการนำเข้าสามารถยื่นใบขนสินค้าและชำระภาษีอากรล่วงหน้าพร้อมติดต่อกับศุลกากรเพื่อรับสินค้าทันทีเมื่อเรือ/อากาศยานมาถึงซึ่งเมื่อเปรียบเทียบกับเวลาระหว่างการขนส่งแบบปกติกับกระบวนการทางศุลกากรล่วงหน้าก่อนสินค้ามาถึงสำหรับของนำเข้า (Pre - Arrival Processing) พบว่า ระยะเวลาเฉลี่ยตั้งแต่สินค้ามาถึง จนกระทั่งถึงกระบวนการรับของออกจากอาคารศุลกากรใช้เวลาลดลง ดังนี้

การนำเข้า	การเปิดตรวจ	ระยะเวลาเฉลี่ยตั้งแต่ของมาถึง-รับของออกจากอาคาร		
		แบบปกติ	Pre - Arrival Processing	เทียบ (ลดลง)
ทางอากาศ	Green Line	17 ชม. 2 นาที	1 ชม. 55 นาที	15 ชม. 7 นาที
	Red Line	22 ชม. 40 นาที	4 ชม. 55 นาที	17 ชม. 45 นาที
ทางเรือ	Green Line	1 วัน 21 ชม. 39 นาที	1 วัน 12 ชม. 53 นาที	8 ชม. 46 นาที
	Red Line	1 วัน 11 ชม. 57 นาที	1 วัน 6 ชม. 47 นาที	5 ชม. 10 นาที

ทั้งนี้ กรมศุลกากรได้เปิดใช้ระบบให้บริการครอบคลุมทุกพื้นที่ ตั้งแต่เดือนพฤษภาคม 2561 ที่ผ่านมา และมีการส่ง Manifest ล่วงหน้าทางเรือและทางอากาศยาน ซึ่งคิดเป็นร้อยละ 99 (ข้อมูล ณ วันที่ 31 ธันวาคม 2561)

มาตรการที่สอง

การชำระเงินทางอิเล็กทรอนิกส์ (Electronic Payment) กรมศุลกากรได้เปิดให้บริการระบบ e-Bill Payment ตั้งแต่วันที่ 14 มกราคม 2562 ที่ผ่านมา โดยผู้ประกอบการสามารถชำระเงินเกี่ยวกับการดำเนินพิธีการทางศุลกากรผ่านช่องทาง Internet Banking/ Mobile Banking/ ATM/ Counter Bank และตัวแทนชำระเงินได้ทุกพื้นที่ โดยในเบื้องต้นมีธนาคารที่เข้าร่วมโครงการจำนวน 4 ธนาคาร ได้แก่ ธนาคารกรุงไทย ธนาคารกรุงเทพ ธนาคารกสิกรไทย ธนาคารไทยพาณิชย์ และตัวแทนรับชำระ (Non-Bank) บริษัท เคาน์เตอร์เซอร์วิส จำกัด ทำให้ระยะเวลาติดต่อกับกรมศุลกากร ลดลง 3 ชั่วโมงต่อครั้งและลดค่าใช้จ่ายให้ผู้ประกอบการได้ครั้งละ 433.74 บาท

มาตรการที่สาม

การไม่เรียก/ไม่รับสำเนาใบขนสินค้าที่มีในระบบ e-Customs (No Customs Declaration Copy) โดยสำนักงานศุลกากรด่านศุลกากร การท่าเรือแห่งประเทศไทย และท่าเรือแหลมฉบัง ไม่เรียก/ไม่รับสำเนาใบขนสินค้าในขั้นตอนการตรวจปล่อย ทำให้สามารถลดสำเนาใบขนสินค้าที่ผู้มาติดต่อ/ผู้ประกอบการต้องพิมพ์ ปีละประมาณ 60 ล้านแผ่น และลดค่าใช้จ่ายกระดาษได้ไม่น้อยกว่าปีละประมาณ 30 ล้านบาท ซึ่งการพัฒนามาตรการทางศุลกากรเพื่ออำนวยความสะดวกทางการค้าให้กับผู้ประกอบการ จะลดระยะเวลาและค่าใช้จ่ายในการนำเข้า ส่งออกสินค้า และยกระดับความสะดวกในการดำเนินธุรกิจ ส่งผลให้ไทยเป็นประเทศที่น่าสนใจในการประกอบธุรกิจ และเป็นประเทศเป้าหมายของนักลงทุน ทั้งนี้ผู้สนใจสามารถติดตามรายละเอียดเพิ่มเติมได้จากเว็บไซต์ www.customs.go.th ในหัวข้อ Doing Business : Trading Across Border



นอกจากนี้ กรมศุลกากร ยังเน้นในเรื่องของความโปร่งใสในการปฏิบัติหน้าที่ หากมีข้อสงสัยหรือข้อร้องเรียน ท่านสามารถร้องเรียน ได้ถึง 9 ช่องทาง ได้แก่ โทรสารหมายเลข 02-667-6919 ส่งไปรษณีย์มาที่ กรมศุลกากร Line ID: @customshearing E-mail: ctc@customs.go.th ติดต่อด้วยตนเองที่กลุ่มคุ้มครองและส่งเสริมจริยธรรม สายด่วน 1332 สำนักนายกรัฐมนตรี GCC 1111 หน่วยราชการอื่น เช่น ป.ป.ช. / สตง. หรือร้องเรียนผ่านสื่อมวลชน และหากประชาชนพบเห็นบุคคล นิติบุคคล หรือสื่อออนไลน์ที่แอบอ้างชื่อ กรมศุลกากร เพื่อผลประโยชน์ทางการค้าหรือของงบประมาณสนับสนุนในการทำกิจกรรมเพื่อกรมศุลกากร โปรดอย่าหลงเชื่อ เพราะกรมศุลกากรไม่มีนโยบายดังกล่าว ท่านต้องการแจ้งเบาะแสดต่อกรมศุลกากรเพื่อให้ดำเนินคดีทางกฎหมาย โดยผ่าน 9 ช่องทางข้างต้น และสามารถรับข้อมูลข่าวสารของกรมศุลกากรที่ถูกต้องตรงประเด็นจากกรมศุลกากร ได้ 6 ช่องทาง ดังนี้

รับข่าวสารได้ทันที 6 ช่องทาง การประชาสัมพันธ์ของกรมศุลกากร



พิธีเปิดอาคารด่านศุลกากรหนองคาย



นายกฤษฎา จีนะวิจารณ์ะ อธิบดีกรมศุลกากร เป็นประธานในพิธีเปิดอาคารด่านศุลกากรหนองคาย โดยมีนายกฤษฎา ทองธรรมชาติ ผู้อำนวยการสำนักงานศุลกากรภาคที่ 2 พร้อมนายนิมิตร แสงอำไพ นายด่านศุลกากรหนองคาย และเจ้าหน้าที่ด่านศุลกากรหนองคาย ให้การต้อนรับ ในการนี้ นายรณชัย จิตวิเศษ ผู้ว่าราชการจังหวัดหนองคาย และนายเกียรติคุณ ชาติประเสริฐ เอกอัครราชทูตไทย ณ เวียงจันทน์ สปป.ลาว ได้ร่วมกดปุ่มเปิดแพรป้ายชื่อด่านศุลกากรหนองคาย รวมทั้งได้รับเกียรติจากหน่วยงานทั้งภาครัฐ และภาคเอกชน เข้าร่วมแสดงความยินดีเป็นจำนวนมาก ซึ่งในปี 2562 นี้ ด่านศุลกากรหนองคาย ครบรอบ 100 ปี ต่อมาในช่วงบ่าย คณะผู้บริหาร ลงพื้นที่ตรวจเยี่ยมชมตลาดท่าเสด็จ อาคารศุลกสถาน และสำนักงานศุลกากรภาคที่ 2 โดยมีนายกฤษฎา ทองธรรมชาติ ผู้อำนวยการสำนักงานศุลกากรภาคที่ 2 พร้อมเจ้าหน้าที่ ให้การต้อนรับ ณ จังหวัดหนองคาย เมื่อวันที่ 30 มีนาคม 2562



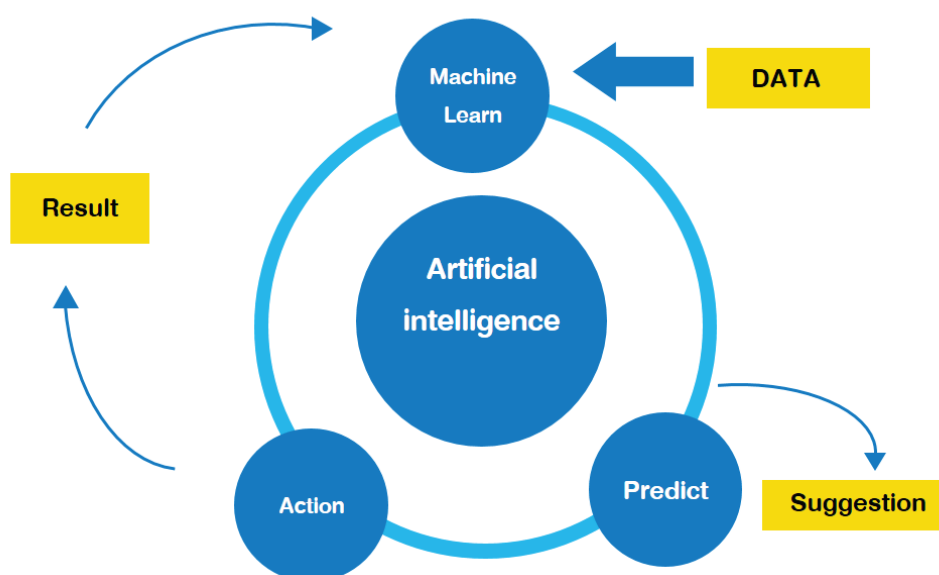


วิเคราะห์แนวทางการพัฒนาระบบควบคุมตรวจสอบทางศุลกากร ด้วยเทคโนโลยีปัญญาประดิษฐ์ (*Artificial Intelligence : AI*)

จากแนวโน้มการค้าโลกที่เปลี่ยนแปลงไปอย่างรวดเร็วตามเทคโนโลยีสารสนเทศและวิวัฒนาการการสื่อสารที่ทันสมัยไร้พรมแดน ส่งผลกระทบต่อความท้าทายของการเปลี่ยนแปลงทั้งด้านการค้าและการลงทุนในยุคปัจจุบันและอนาคตอย่างมาก ซึ่งเป็นผลมาจากความก้าวหน้าของเทคโนโลยีที่มีวิวัฒนาการทั้งในด้านการพัฒนาเทคโนโลยีปัญญาประดิษฐ์ (AI) Big Data และ Block Chain ที่ถือว่าเป็นเทคโนโลยีที่มีความทันสมัยในการสร้างความได้เปรียบทั้งทางด้านการค้าและการลงทุนของประเทศ ดังนั้น กรมศุลกากรไทย ซึ่งเป็นหน่วยงานที่มีภารกิจหลักในการควบคุมและตรวจสอบสินค้า ผู้เดินทาง และยานพาหนะที่ผ่านเข้าและออกนอกราชอาณาจักร จึงมีแนวความคิดที่จะนำเทคโนโลยีปัญญาประดิษฐ์ (AI) Big Data และ Block Chain มาใช้ในการพัฒนาระบบการทำงานของศุลกากร โดยเฉพาะในด้านการควบคุมและตรวจสอบผู้สินค้า ผู้โดยสาร บุคคลและยานพาหนะที่ผ่านเข้า-ออกนอกราชอาณาจักร เพื่อเพิ่มประสิทธิภาพการจัดเก็บภาษีอากร การควบคุมและตรวจสอบทางศุลกากร รวมทั้งการอำนวยความสะดวกในการผ่านพิธีการศุลกากร ซึ่งจะช่วยให้เพิ่มขีดความสามารถในการแข่งขันของประเทศ

เทคโนโลยีปัญญาประดิษฐ์ (Artificial Intelligence : AI)

หมายถึง ระบบที่สามารถปรับตัวและเรียนรู้ได้จากข้อมูลและสภาพแวดล้อมต่าง ๆ เพื่อประมวลผลข้อมูลด้วยสถิติปัญหาเหมือนสิ่งมีชีวิต โดยที่เทคโนโลยีปัญญาประดิษฐ์ (AI) จะเรียนรู้ด้วย Machine Learning (ML) ซึ่งเป็นการเรียนรู้ชนิดหนึ่งของปัญญาประดิษฐ์ โดยรวมศาสตร์หลายแขนงเข้าด้วยกัน เช่น คณิตศาสตร์ สถิติ วิทยาศาสตร์ คอมพิวเตอร์ และ ชีววิทยา เป็นต้น ทำให้ระบบคอมพิวเตอร์เรียนรู้ได้ด้วยตนเองจากฐานข้อมูล โดยเทคโนโลยีปัญญาประดิษฐ์จะรับข้อมูล (Data) เข้าสู่ระบบเพื่อประมวลผล/คาดการณ์ (Predict) เป็นข้อเสนอแนะ (Suggestion) เพื่อตัดสินใจกระทำ (Action) บนพื้นฐานหลักการของหลักเหตุผลเกิดเป็นผลลัพธ์ (Result) แล้วมีการส่งผลที่กระทำแล้วกลับไปยัง Machine Learning เพื่อเป็นฐานข้อมูลอีกครั้งหนึ่ง ซึ่งระบบดังกล่าวทำให้การดำเนินการสามารถทำได้รวดเร็วและแม่นยำยิ่งขึ้น



การนำเทคโนโลยีปัญญาประดิษฐ์ (Artificial Intelligence : AI) ไปใช้ประโยชน์ในกระบวนการทำงานของศุลกากร โดยประเทศที่พัฒนาแล้ว เช่น ประเทศในเครือสหภาพยุโรป ประเทศเกาหลีใต้ และประเทศจีน หน่วยงานศุลกากรของประเทศดังกล่าว ได้มีแนวความคิดพัฒนากระบวนการทำงานด้านการควบคุมและตรวจสอบทางศุลกากร โดยนำเทคโนโลยีปัญญาประดิษฐ์ (AI) มาพัฒนาต่อยอดในงานด้านศุลกากรและด้านความปลอดภัยของสหภาพยุโรป โดยเฉพาะหน่วยงานศุลกากรของประเทศเกาหลีใต้ได้มีการศึกษาและวิจัยในเรื่องดังกล่าว เผยแพร่ผ่านเว็บไซต์ของศุลกากรเกาหลีเป็นหลัก ทั้งนี้ การนำเทคโนโลยีปัญญาประดิษฐ์ (AI) มาใช้การควบคุมและตรวจสอบทางศุลกากร จะต้องดำเนินการควบคู่กับการมีฐานข้อมูลที่จัดเก็บอย่างเป็นระบบและถูกต้องครบถ้วน หรือ Big Data ที่สำคัญและมีความน่าเชื่อถืออย่างเพียงพอ เพื่อใช้ในการบริหารจัดการกระบวนการควบคุม

และตรวจสอบทางศุลกากร ซึ่งอาจอยู่ในรูปแบบของการแลกเปลี่ยนข้อมูลหรือในรูปแบบของ Block Chain (ที่เป็นรูปแบบการบันทึกข้อมูลที่รับประกันความปลอดภัย ด้วยวิธีที่ข้อมูลที่ถูกรับบันทึกไปก่อนหน้านี้ไม่สามารถที่จะเปลี่ยนแปลง หรือแก้ไข และผู้ใช้งานจะได้เห็นข้อมูลชุดเดียวกันทั้งหมดโดยใช้หลักการ Cryptography และความสามารถของ Distributed Computing เพื่อสร้างกลไกความน่าเชื่อถือของข้อมูล) โดยขอนำตัวอย่างการประยุกต์ใช้เทคโนโลยีดังกล่าวมาปรับใช้กับงานศุลกากรในด้านการตรวจสอบสินค้าควบคู่กับเครื่อง X-ray การนำเทคโนโลยีปัญญาประดิษฐ์ (AI) มาใช้ร่วมกับฐานข้อมูล Big Data เพื่อตรวจสอบผู้โดยสารที่เดินทางผ่านเข้า-ออกนอกราชอาณาจักร ท่าอากาศยานนานาชาติ และด่านพรมแดน การตรวจสอบการซื้อขายสินค้าออนไลน์ การตรวจสอบเอกสารรับรองถิ่นกำเนิดสินค้า และการตรวจสอบปล่อยสินค้า ด้วยเทคโนโลยี Block Chain โดยมีรายละเอียด ดังนี้

การนำเทคโนโลยีปัญญาประดิษฐ์ (AI)

มาใช้ในการตรวจสอบสินค้าร่วมกับเครื่อง X-ray ระบบการตรวจสอบสินค้าด้วยเครื่อง X-ray แบบปัญญาประดิษฐ์ หรือ AI based customs X-ray inspection system ของศุลกากรเกาหลีใต้ ซึ่งกำลังอยู่ในช่วงของการพัฒนา เป็นระบบที่มีการเรียนรู้และตอบสนองจากการวิเคราะห์ภาพจากเครื่อง X-ray แบบตอบสนองทันที (Real time) ทำให้เกิดความสะดวกรวดเร็วในการตรวจสอบปล่อยสินค้า ลดจำนวนเจ้าหน้าที่ในการนั่งตรวจสอบภาพจากระบบ ทั้งนี้ ระบบการทำงานสามารถตรวจสอบอุปกรณ์หรือวัตถุอันตรายจากภาพ รวมไปถึงการบ่งชี้ถึงชนิดของสินค้า เช่น สินค้ากระเป๋ารองเท้า เป็นต้น โดยสามารถนำไปประยุกต์ใช้ในการตรวจสอบของผู้โดยสาร (Passenger baggage inspection) สินค้านำเข้าทางท่าเรือที่ต่าง ๆ หรือสินค้าที่นำเข้าทางอากาศยาน (Cargo container inspection)



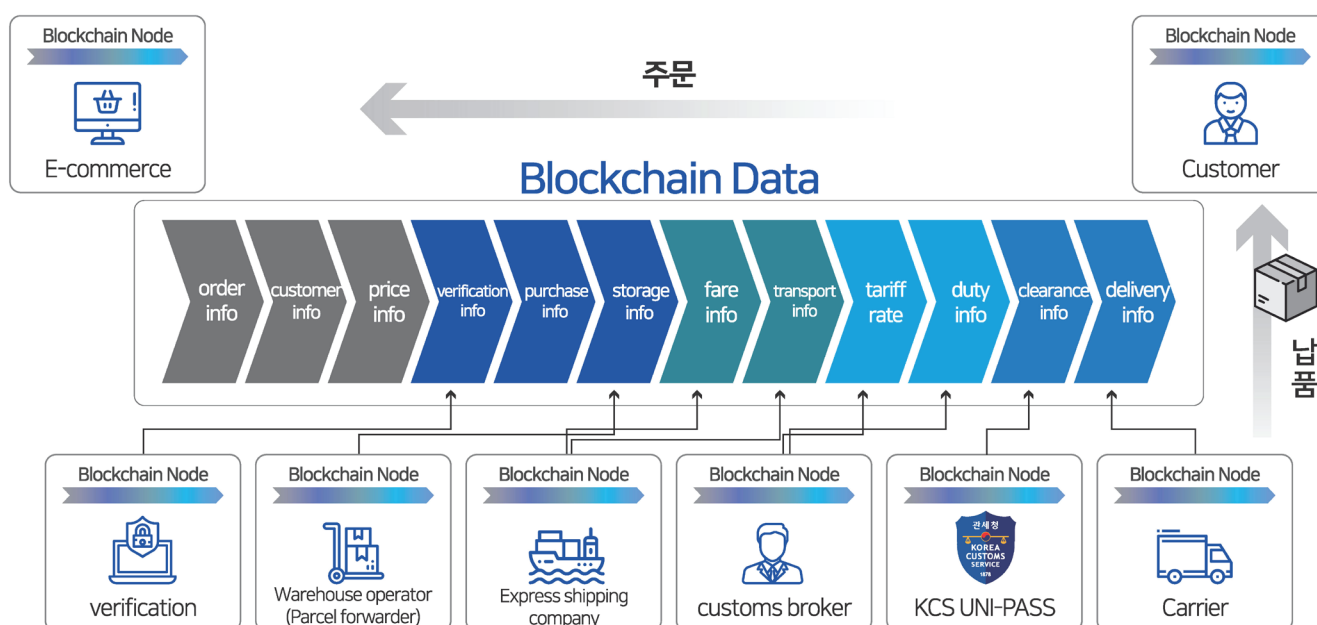
การนำเทคโนโลยีปัญญาประดิษฐ์ (AI)

มาใช้ร่วมกับฐานข้อมูล Big Data เพื่อตรวจสอบผู้โดยสารที่เดินทางผ่านเข้า-ออกนอกราชอาณาจักร ท่าอากาศยานนานาชาติ และด่านพรมแดน การใช้ข้อมูลหลากหลายเพื่อตรวจสอบผู้โดยสารเข้า Big Data Passenger Information System (APIS) Base Big Data Analytic Solution ของศุลกากรเกาหลีใต้ที่กำลังอยู่ในช่วงของการพัฒนา เป็นการนำเอาข้อมูลจากหลากหลายแหล่ง เช่น ข้อมูลจากผู้ประกอบการทั้งในและต่างประเทศ การโอนเงิน (Financial Transaction) รวมไปถึงข้อมูลจากระบบ UNI-PASS ซึ่งเป็นระบบปฏิบัติการของกรมศุลกากรเกาหลีใต้เอง โดยระบบดังกล่าวจะทำการวิเคราะห์ข้อมูลผู้โดยสารเข้าแบบทันที (Real Time Analysis) และจะทำการบ่งชี้หรือแจ้งเตือนเจ้าหน้าที่ถึงความเสี่ยงของผู้โดยสารนั้นๆ (Suspicious Traveler) หลังจากนั้นเจ้าหน้าที่จะสามารถตรวจยึดสินค้าได้ ทั้งนี้ ข้อมูลที่ได้จากการตรวจยึดสินค้าและข้อมูลผู้โดยสาร จะต้องถูกส่งไปยังระบบอีกครั้ง เพื่อให้ระบบจดจำและเกิดการเรียนรู้ รวมถึงประเมินความเสี่ยงในอนาคต ระบบได้พัฒนาและนำมาใช้ในปี 2561 เรียกว่าระบบ FINDER System ที่แสดงผลการวิเคราะห์อย่างละเอียด อันประกอบด้วยหน้าจอบริการความเสี่ยงของผู้โดยสาร สถานะปัจจุบันของผู้โดยสาร จำนวนสายการบินขาเข้า รวมถึงการเจาะลึกข้อมูลรายบุคคลของผู้โดยสารและผู้ร่วมเดินทางด้วย

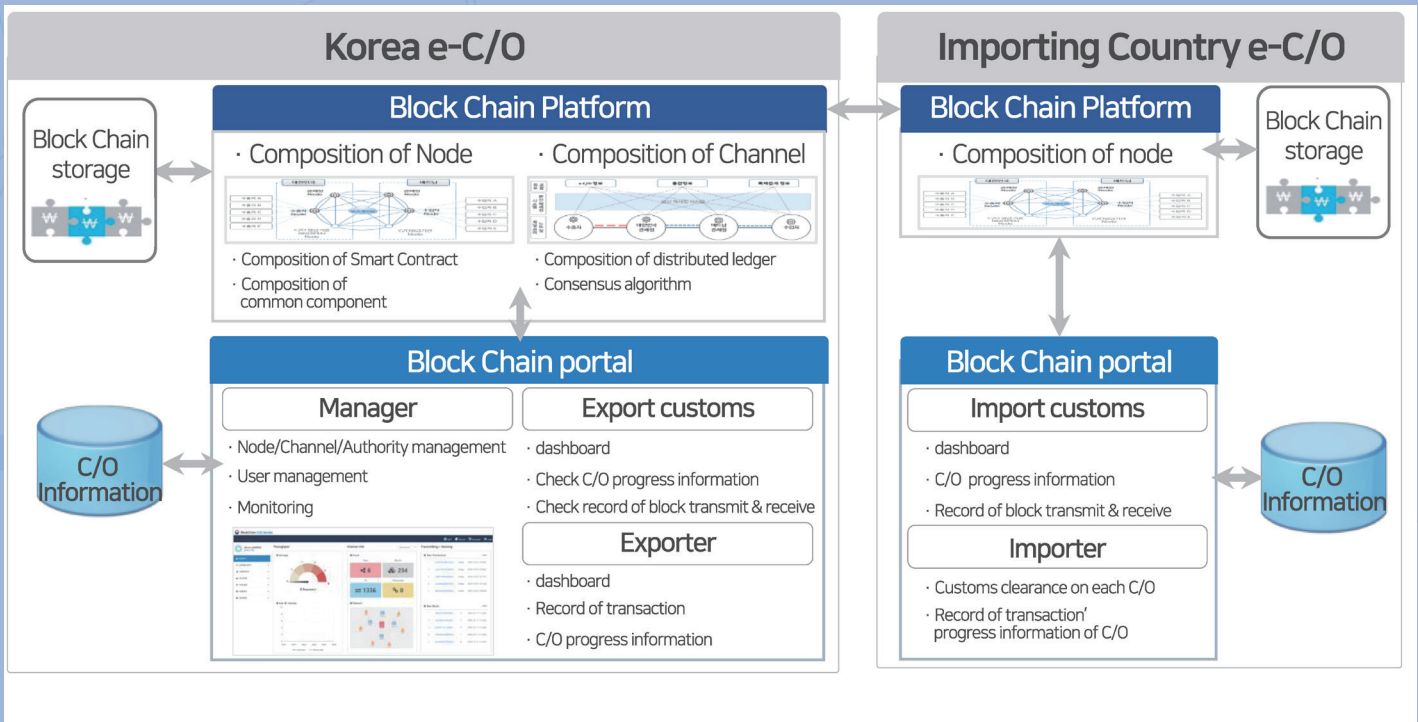
การนำเทคโนโลยีปัญญาประดิษฐ์ (AI) มาใช้ร่วมกับการตรวจสอบการซื้อขายสินค้าออนไลน์ (Blockchain E-Commerce Import Portal) เป็นระบบปฏิบัติการสำหรับเจ้าหน้าที่วิเคราะห์ในการตรวจสอบข้อมูลการซื้อขายสินค้าออนไลน์ด้วยข้อมูลใน Blockchain ที่เชื่อมฐานข้อมูลจากผู้ซื้อ ผู้ประกอบการ และภาครัฐบาล ซึ่งประกอบด้วยข้อมูลจากการซื้อขายสินค้าออนไลน์ (Web Based) ข้อมูลบริการส่งของตามที่อยู่ (Door to Door Service) ของในคลังสินค้า (Warehouse) การขนส่ง (Logistics) และข้อมูลจากศุลกากร (Customs Service) โดย AI จะทำการวิเคราะห์ข้อมูลที่หลากหลายนี้เพื่อแสดงผลของสินค้าที่มีความน่าสงสัย (Suspected goods) พร้อมทั้งแจ้งเตือนเจ้าหน้าที่ผู้ตรวจปล่อย (Customs clearance)

» Customs Process

Block-chain import clearance system fundamentally prevents the redundant node data input and provides proven visibility by accumulating data during the whole work process



การนำเทคโนโลยีปัญญาประดิษฐ์ (AI) มาใช้ในการตรวจสอบเอกสารรับรองถิ่นกำเนิด (Blockchain e-C/O) เป็นระบบแลกเปลี่ยนข้อมูลระหว่างประเทศ หรือ e-C/O Exchange Data Between Countries ของศุลกากรเกาหลีใต้ โดยแสดงการรับส่งข้อมูลด้วย Block Chain แสดงใบรับรองถิ่นกำเนิด (C/O Certificate) ที่ออกโดยผู้อนุญาต (C/O authenticity) ของประเทศส่งออก ทั้งนี้การแลกเปลี่ยนข้อมูลผ่านระบบ Block Chain จะสร้างความมั่นใจและความน่าเชื่อถือมากยิ่งขึ้นเนื่องจากเป็นฐานข้อมูลที่ไม่มีใครแก้ไขได้นอกจากเจ้าของข้อมูล ทำให้ลดปัญหาเรื่องการปลอมแปลงเอกสารได้



จากการศึกษาวิเคราะห์ข้อมูลวิวัฒนาการของเทคโนโลยีปัญญาประดิษฐ์ (Artificial Intelligence : AI) ฐานข้อมูล Big Data และการบริหารจัดการข้อมูลในรูปแบบ Block Chain ดังกล่าวข้างต้น หากกรมศุลกากรได้มีการนำเทคโนโลยีที่ทันสมัยเหล่านี้มาใช้ในการควบคุมและตรวจสอบทางศุลกากร โดยเฉพาะในด้านการควบคุมและตรวจสอบตู้สินค้า ผู้โดยสาร บุคคล และยานพาหนะที่ผ่านเข้า-ออกนอกราชอาณาจักร ควบคู่ไปกับการพัฒนาบุคลากรให้มีความรู้ความเข้าใจและสามารถใช้เทคโนโลยีที่ทันสมัยดังกล่าวเข้ามาช่วยสนับสนุนการทำงานของศุลกากร ก็จะทำให้การปฏิบัติงานของเจ้าหน้าที่ศุลกากรมีความถูกต้องแม่นยำ และคล่องตัว ผู้รับบริการศุลกากรก็จะได้รับความสะดวกรวดเร็วในการผ่านพิธีการศุลกากร ซึ่งจะเป็นการเพิ่มประสิทธิภาพการจัดเก็บภาษีอากร การควบคุมตรวจสอบทางศุลกากร และการอำนวยความสะดวกในการผ่านพิธีการศุลกากร รวมทั้งเสริมสร้างภาพลักษณ์ของกรมศุลกากรเป็นหน่วยงานที่มีการพัฒนาระบบการทำงานให้มีความทันสมัยและเป็นมาตรฐานสากล



เรื่องโดย... พันिता ใจแก้ว
นักวิชาการศุลกากรชำนาญการพิเศษ รักษาการในตำแหน่ง
ผู้เชี่ยวชาญด้านการควบคุมทางศุลกากรพื้นที่ภาคที่ 4
สำนักงานศุลกากรภาคที่ 4

ขอบคุณภาพประกอบจาก
www.customs.go.kr
www.freepik.com

การดำเนินการเกี่ยวกับ

เรื่องร้องเรียน

9

ช่องทาง

รับเรื่องร้องเรียน



สายด่วน
โทร 1332



ผ่าน สปน.
กค. GCC111



หน่วยงานราชการอื่น
เช่น ป.ป.ช. ส.ตง. ดส



ติดต่อ
ด้วยตนเอง
ที่ กคจ.



E-mail :
ctc@customs.go.th



สื่อสาร
มวลชน



LINE ID:
@customshearing



ไปรษณีย์



โทรสาร
0-2667-6919

ขั้นตอนการจัดการเรื่องร้องเรียน



CUSTOMS
CARE
CENTER

ศูนย์บริการศุลกากร
Customs Care Center

กรมศุลกากร ได้มีการจัดตั้งศูนย์บริการศุลกากร (Customs Care Center)
เพื่อให้เป็นหน่วยงานในการให้บริการแก่ผู้ประกอบการ และประชาชนทั่วไปในการติดต่อ
สอบถามข้อมูลศุลกากร



อาคารเฉลิมพระเกียรติ ๗ รอบ พระชนมพรรษา

บริการด้วยโมเดิร์นที่ปรึกษาธุรกิจ เพื่อการนำเข้า - ส่งออก