



ประกาศด้านศุลกากรเชียงใหม่
เรื่อง ขยายทอดตลาดพัสดุชำรุด เสื่อมสภาพ หรือไม่จำเป็นต้องใช้ในหน่วยงานของรัฐ

ด้วยด้านศุลกากรเชียงใหม่ มีความประสงค์จะทำการขยายทอดตลาดพัสดุชำรุด เสื่อมสภาพ หรือไม่จำเป็นต้องใช้ในหน่วยงานของรัฐ จำนวน ๒๙ รายการ โดยวิธีประมูลด้วยวาจา รายละเอียดตามเอกสารแนบท้ายประกาศนี้ โดยมีรายละเอียดดังนี้

๑. กำหนดวัน เวลา และสถานที่

กำหนดการขยายทอดตลาด ในวันพุธที่ ๒ กันยายน ๒๕๖๓ ตั้งแต่เวลา ๑๐.๐๐ - ๑๒.๐๐ น. ณ ฝ่ายสืบสวนและปราบปราม ด้านศุลกากรเชียงใหม่ ตำบลเวียง อำเภอเชียงใหม่ จังหวัดเชียงใหม่

๒. เงื่อนไขและหลักเกณฑ์ในการประมูล

๒.๑ ผู้เข้าร่วมประมูล จะต้องลงทะเบียนตามแบบที่กำหนด พร้อมแนบสำเนาบัตรประจำตัวประชาชนหรือบัตรอื่นที่ทางราชการออกให้พร้อมรับรองสำเนาถูกต้อง กรณีเป็นนิติบุคคลต้องแนบสำเนาหนังสือรับรองการจดทะเบียนนิติบุคคลและหนังสือมอบอำนาจในกรณีมอบอำนาจให้ผู้อื่นมาดำเนินการแทนให้ถูกต้องตามกฎหมาย

๒.๒ ผู้เข้าร่วมประมูลสามารถตรวจสอบพัสดุดังกล่าวพร้อมกันในวันอังคารที่ ๑ กันยายน ๒๕๖๓ เวลา ๑๐.๐๐ น. ณ ฝ่ายสืบสวนและปราบปราม ด้านศุลกากรเชียงใหม่ ตำบลเวียง อำเภอเชียงใหม่ จังหวัดเชียงใหม่ หากผู้เข้าร่วมประมูลไม่ได้ตรวจสอบพัสดุ ให้ถือว่าทราบและยอมรับในรายละเอียดและสภาพของพัสดุที่จะขยายทอดตลาดในครั้งนี้แล้ว โดยไม่มีการโต้แย้งใด ๆ ในภายหลัง คณะกรรมการฯ จะไม่รับผิดชอบในความชำรุดบกพร่องไม่ว่ากรณีใด ๆ แม้จะมีความผิดพลาดในรายละเอียดของพัสดุที่แจ้งไว้ในบัญชีรายการพัสดุที่จะทำการขยายทอดตลาดก็ตาม

๒.๓ การขยายทอดตลาดพัสดุนี้ จะขยายทอดตลาดแบบเหมารวมในรายการที่ ๑ - ๒๕

๒.๔ คณะกรรมการฯ อาจระงับการขยายทอดตลาดพัสดुरายการใดรายการหนึ่งหรือทั้งหมดก็ได้โดยไม่ต้องแจ้งให้ทราบล่วงหน้า

๒.๕ การประมูล

- ผู้เข้าประมูลจะต้องลงทะเบียน ในวันพุธที่ ๒ กันยายน ๒๕๖๓ ตั้งแต่เวลา ๐๙.๓๐ - ๑๐.๐๐ น. และเริ่มประมูลด้วยวาจา ตั้งแต่เวลา ๑๐.๐๐ น. เป็นต้นไป

- การประมูลสุ้ราคาในการขยายทอดตลาด ในกรณีที่ราคาต่ำกว่า ๕,๐๐๐.๐๐ บาท การให้ราคาสูงขึ้นในแต่ละครั้งต้องเป็นจำนวนเงินไม่ต่ำกว่า ๑๐๐.๐๐ บาท ในกรณีราคาระหว่าง ๕,๐๐๑.๐๐ บาท ถึง ๑๐,๐๐๐.๐๐ บาท การให้ราคาสูงขึ้นในแต่ละครั้งต้องเป็นจำนวนเงินไม่ต่ำกว่า ๕๐๐.๐๐ บาท ในกรณีราคาระหว่าง ๑๐,๐๐๑.๐๐ บาท ถึง ๑๐๐,๐๐๐.๐๐ บาท การให้ราคาสูงขึ้นในแต่ละครั้งต้องเป็นจำนวนเงินไม่ต่ำกว่า ๑,๐๐๐.๐๐ บาท และในกรณีราคาสูงกว่า ๑๐๐,๐๐๐.๐๐ บาทขึ้นไป การให้ราคาสูงขึ้นในแต่ละครั้งต้องเป็นจำนวนเงินไม่ต่ำกว่า ๕,๐๐๐.๐๐ บาท

/๒.๖ ด้านศุลกากร...

๒.๖ ด้านศุลกากรเชียงใหม่จะประกาศผลการขายทอดตลาดในวันขายทอดตลาด

๒.๗ ผู้ที่ชนะการประมูลจะต้องชำระเงินมัดจำ ร้อยละ ๒๕ ของราคาທີ່ประมูลทันทีหรือภายใน ๓ วันทำการนับแต่วันที่กรมศุลกากรประกาศผลการขายทอดตลาด ณ ที่ทำการด้านศุลกากรเชียงใหม่แห่งใหม่ ตำบลบ้านแซว อำเภอเชียงแสน จังหวัดเชียงราย หากไม่ชำระเงินภายในเวลาที่กำหนดจะถือว่าสละสิทธิ์ และด้านศุลกากรเชียงใหม่จะนำพัสดุดังกล่าวออกขายทอดตลาดใหม่อีกครั้ง ถ้าได้เงินเป็นจำนวนสุทธิไม่คุ้มราคาที่ขายทอดตลาดในครั้งเดิม ผู้สละเลยไม่ใช้ราคาดังกล่าวจะต้องรับผิดชอบในส่วนที่ขาด ตามมาตรา ๕๑๖ แห่งประมวลกฎหมายแพ่งและพาณิชย์

๒.๘ ผู้ที่ชนะการประมูลจะต้องชำระเงินในส่วนที่เหลือจากที่ได้มัดจำไว้พร้อมกับขนย้ายของที่ประมูลได้ให้เสร็จสิ้นภายใน ๕ วันทำการนับแต่วันที่ได้รับแจ้งเป็นลายลักษณ์อักษรว่า ด้านศุลกากรเชียงใหม่อนุมัติให้ขายพัสดุนั้น หากล่วงเลยระยะเวลาดังกล่าว ด้านศุลกากรเชียงใหม่จะไม่รับผิดชอบต่อความเสียหายอันอาจเกิดขึ้นและจะถือว่าผู้นั้นสละเลยไม่ใช้ราคา ด้านศุลกากรเชียงใหม่จะริบเงินมัดจำที่วางไว้และหากปรากฏว่าเมื่อนำของนั้นออกขายทอดตลาดอีกครั้งหนึ่งได้เงินเป็นจำนวนสุทธิเมื่อรวมกับเงินมัดจำที่ริบไว้แล้ว ไม่คุ้มราคาที่ขายทอดตลาดในครั้งเดิม ผู้สละเลยไม่ใช้ราคาดังกล่าวจะต้องรับผิดชอบในส่วนที่ขาด ตามมาตรา ๕๑๖ แห่งประมวลกฎหมายแพ่งและพาณิชย์

๒.๙ ด้านศุลกากรเชียงใหม่จะทำการส่งมอบพัสดุฯ ให้กับผู้ประมูลได้ ณ ฝ่ายสืบสวน และปราบปราม ด้านศุลกากรเชียงใหม่ ตำบลเวียง อำเภอเชียงแสน จังหวัดเชียงราย

๒.๑๐ ด้านศุลกากรเชียงใหม่ สงวนสิทธิ์ในอันที่จะไม่ขายแก่ผู้ประมูลราคาสูงสุดก็ได้ ถ้าพิจารณาแล้วเห็นว่าราคานั้นยังไม่ควรขายและคืนเงินมัดจำที่คณะกรรมการขายทอดตลาดเรียกเก็บไว้ โดยไม่มีดอกเบี้ย

๒.๑๑ ค่าใช้จ่ายในการโอน และส่งมอบทรัพย์สิน เช่น ค่าภาษีอากร ค่าธรรมเนียม ค่าขนย้าย หรือค่าใช้จ่ายอื่นใดที่เกี่ยวข้องจะไม่รวมอยู่ในเงื่อนไขของราคาประมูล และให้เป็นภาระของผู้ประมูลทรัพย์สินได้ จะต้องเสียค่าใช้จ่ายเอง

๒.๑๒ การชำระเงินค่าพัสดุ ให้ชำระเป็นเงินสด ณ ที่ทำการด้านศุลกากรเชียงใหม่แห่งใหม่ ตำบลบ้านแซว อำเภอเชียงแสน จังหวัดเชียงราย โดยให้ชำระเสร็จสิ้นและครบถ้วนก่อนการขนย้ายพัสดุที่ประมูลได้ ออกจากด้านศุลกากรเชียงใหม่

ผู้สนใจติดต่อขอทราบรายละเอียดและเพิ่มเติมได้ที่ งานพัสดุ สถานที่และยานพาหนะ ด้านศุลกากรเชียงใหม่แห่งใหม่ ตำบลบ้านแซว อำเภอเชียงแสน จังหวัดเชียงราย โทร. ๐-๕๓๗๗-๗๐๙๗ ในวันและเวลาราชการ ตั้งแต่บัดนี้เป็นต้นไปจนถึงวันที่ ๑ กันยายน ๒๕๖๓

ประกาศ ณ วันที่ ๒๐ สิงหาคม พ.ศ. ๒๕๖๓

(นายนิโรจน์ ไ้วเจริญสุข)

นายด้านศุลกากรเชียงใหม่

บัญชีรายละเอียดพัสดุชำรุด เสื่อมสภาพ หรือไม่จำเป็นต้องใช้ในหน่วยงานของรัฐ
แนบท้ายประกาศด้านศุลกากรเชียงใหม่ ลงวันที่ ๒๐ สิงหาคม ๒๕๖๓

รายการที่	วัน เดือน ปี ที่ได้มา	รายการ	จำนวน หน่วย	หมายเหตุ
1	3 มิ.ย. 2541	โต๊ะทำงาน ระดับ 3-5 หมายเลขครุภัณฑ์ ตม.6	1 ตัว	
2	21 มิ.ย. 2555	เก้าอี้สำนักงานพนักพิงเตี้ย หมายเลขครุภัณฑ์ 7110-006-0002-0021-55	1 ตัว	
3	21 มิ.ย. 2555	เก้าอี้สำนักงานพนักพิงเตี้ย หมายเลขครุภัณฑ์ 7110-006-0002-0022-55	1 ตัว	
4	21 มิ.ย. 2555	เก้าอี้สำนักงานพนักพิงเตี้ย หมายเลขครุภัณฑ์ 7110-006-0002-0030-55	1 ตัว	
5	21 มิ.ย. 2555	เก้าอี้สำนักงานพนักพิงเตี้ย หมายเลขครุภัณฑ์ 7110-006-0002-0031-55	1 ตัว	
6	21 มิ.ย. 2555	เก้าอี้สำนักงานพนักพิงเตี้ย หมายเลขครุภัณฑ์ 7110-006-0002-0032-55	1 ตัว	
7	21 มิ.ย. 2555	เก้าอี้สำนักงานพนักพิงเตี้ย หมายเลขครุภัณฑ์ 7110-006-0002-0034-55	1 ตัว	
8	21 มิ.ย. 2555	เก้าอี้สำนักงานพนักพิงเตี้ย หมายเลขครุภัณฑ์ 7110-006-0002-0036-55	1 ตัว	
9	21 มิ.ย. 2555	เก้าอี้สำนักงานพนักพิงเตี้ย หมายเลขครุภัณฑ์ 7110-006-0002-0038-55	1 ตัว	
10	15 มิ.ย. 2554	โต๊ะประชุม TSU-24 หมายเลขครุภัณฑ์ ตปช.011	1 ตัว	
11	15 มิ.ย. 2554	เก้าอี้ประชุม CA-25C หมายเลขครุภัณฑ์ กอ.ปช.037	1 ตัว	

บัญชีรายละเอียดพัสดุชำรุด เสื่อมสภาพ หรือไม่จำเป็นต้องใช้ในหน่วยงานของรัฐ
แนบท้ายประกาศด้านศุลกากรเชียงใหม่ ลงวันที่ ๒๐ สิงหาคม ๒๕๖๓

รายการที่	วัน เดือน ปี ที่ได้มา	รายการ	จำนวน หน่วย	หมายเหตุ
12	29 พ.ค. 2549	ตู้โทรศัพท์สาขา ยี่ห้อ Forth รุ่น 616CID หมายเลขครุภัณฑ์ ตทศ.001 เลขสินทรัพย์ 100000018257	1 เครื่อง	
13	21 มิ.ย. 2555	เครื่องโทรสาร ระบบ Laser ยี่ห้อ CANON หมายเลขครุภัณฑ์ 5815-011-0002-0007-55 เลขที่สินทรัพย์ 100000039437	1 เครื่อง	
14	9 พ.ค. 2549	เครื่องปรับอากาศชนิดแขวน ขนาด 25,000 BTU ยี่ห้อ SAIJO DENKI หมายเลขครุภัณฑ์ คป.005 เลขที่สินทรัพย์ 100000018261	1 เครื่อง	
15	16 มิ.ย. 2536	เครื่องคิดเลข ยี่ห้อ SHARP รุ่น CS 2635A หมายเลขเครื่อง 3C 036491 หมายเลขครุภัณฑ์ ส.104	1 เครื่อง	
16	21 มิ.ย. 2555	เครื่องนับธนบัตรระบบอิเล็กทรอนิกส์ ชนิดตั้งโต๊ะ หมายเลขครุภัณฑ์ 7490-013-0001-0001-55 เลขสินทรัพย์ 100000039448	1 เครื่อง	
17	11 มิ.ย. 2551	เตียงนอนขนาด 5 ฟุต หมายเลขครุภัณฑ์ ตน.5-8	1 หลัง	
18	11 มิ.ย. 2551	เตียงนอนขนาด 5 ฟุต หมายเลขครุภัณฑ์ ตน.5-9	1 หลัง	
19	11 มิ.ย. 2551	ตู้เสื้อผ้า ขนาด 4 ฟุต หมายเลขครุภัณฑ์ ตส.4-8	1 ตู้	

บัญชีรายละเอียดพัสดุชำรุด เสื่อมสภาพ หรือไม่จำเป็นต้องใช้ในหน่วยงานของรัฐ
แนบท้ายประกาศด้านศุลกากรเชียงใหม่ ลงวันที่ ๒๐ สิงหาคม ๒๕๖๓

รายการที่	วัน เดือน ปี ที่ได้มา	รายการ	จำนวน หน่วย	หมายเหตุ
20	11 มิ.ย. 2551	ตู้เสื้อผ้า ขนาด 4 ฟุต หมายเลขครุภัณฑ์ ตส.4-10	1 ตู้	
21	21 มิ.ย. 2555	เครื่องทำน้ำร้อน-น้ำเย็น หมายเลขครุภัณฑ์ 4110-002-0001-0001-55 เลขที่สินทรัพย์ 100000039451	1 เครื่อง	
22	21 มิ.ย. 2555	โทรทัศน์ จอ LCD ขนาด 32 นิ้ว หมายเลขครุภัณฑ์ 5820-015-0001-0001-55 เลขที่สินทรัพย์ 100000039449	1 เครื่อง	
23	18 ก.ย.2545	FUJI XEROX DUCUPRINT 240 A S/N213235	1 เครื่อง	
24	22 ก.ย. 2544	ROUTER CISCO 1600 Serial No. JMX0529J21L	1 เครื่อง	
25	ไม่ได้บันทึก	SCANNER ยี่ห้อ HP รุ่น SCANJET 5590 หมายเลขครุภัณฑ์ 7440-001-0113-00215-53	1 เครื่อง	
26	28 ก.พ. 2549	รถยนต์โดยสาร จำนวน 12 ที่นั่ง ยี่ห้อ TOYOTA รุ่น HIACE สี เทา แบบ KDH 202 R-RDMNY/B1 ขนาด 2,494 ซีซี หมายเลขตัวถัง JTFJS03P500002812 หมายเลขเครื่องยนต์ 2KD-1279772 หมายเลขทะเบียน นก 5559 เชียงราย หมายเลขครุภัณฑ์ ย.16 เลขที่สินทรัพย์ 100000014518	1 คัน	

บัญชีรายละเอียดพัสดุชำรุด เสื่อมสภาพ หรือไม่จำเป็นต้องใช้ในหน่วยงานของรัฐ
แนบท้ายประกาศด้านศุลกากรเชียงใหม่ ลงวันที่ ๒๐ สิงหาคม ๒๕๖๓

รายการที่	วัน เดือน ปี ที่ได้มา	รายการ	จำนวน หน่วย	หมายเหตุ
27	28 ก.พ. 2549	รถยนต์กระบะบรรทุก 4 ประตู แบบดับเบิลแคป ยี่ห้อ TOYOTA รุ่น HILUX VIGO-D สี เทา แบบ KUN26R-PRMSYT/A1 ชนิดขับเคลื่อน 4 ล้อ ขนาดเครื่องยนต์ 2,500 ซีซี หมายเลขตัวถัง MROFZ29G601524521 หมายเลขเครื่องยนต์ 1KD-9562017 หมายเลขทะเบียน กข 5559 เชียงราย หมายเลขครุภัณฑ์ ย.17 เลขที่สินทรัพย์ 100000013019	1 คัน	
28	24 ก.ค. 2549	รถยนต์กระบะแบบดับเบิลแคป 4 ประตู ยี่ห้อ Ford รุ่น RANGER สีเทา ขนาดเครื่องยนต์ 2,499 ซีซี หมายเลขตัวถัง MNBLSFE906W606141 หมายเลขเครื่องยนต์ WEAT-101850 หมายเลขทะเบียน กก 3338 เชียงราย หมายเลขครุภัณฑ์ ย.18 เลขที่สินทรัพย์ 100000014834	1 คัน	
29	24 ก.ค. 2549	รถยนต์กระบะแบบดับเบิลแคป 4 ประตู ยี่ห้อ Ford รุ่น RANGER สีเทา ขนาดเครื่องยนต์ 2,499 ซีซี หมายเลขตัวถัง MNBLSFE906W605869 หมายเลขเครื่องยนต์ WEAT-101778 หมายเลขทะเบียน กข 3338 เชียงราย หมายเลขครุภัณฑ์ ย.19 เลขที่สินทรัพย์ 100000014835	1 คัน	

รูปภาพพัสดุที่จะทำการขายทอดตลาด

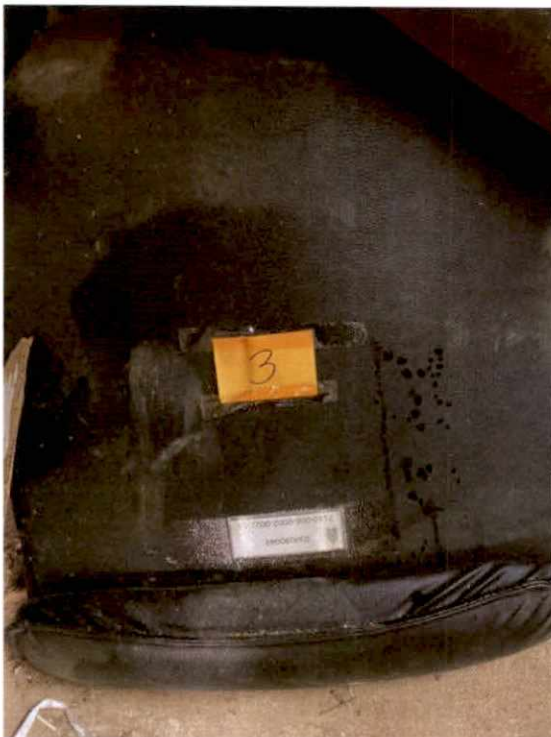
พัสดุรายการที่ ๑



พัสดุรายการที่ ๒



พัสดุรายการที่ ๓



พัสดุรายการที่ ๔



พัสดุรายการที่ ๕



พัสดุรายการที่ ๖



พัสดุรายการที่ ๗



พัสดุรายการที่ ๘



พัสดุรายการที่ ๙



พัสดุรายการที่ ๑๐



พัสดุรายการที่ ๑๑



พัสดุรายการที่ ๑๒



พัสดุรายการที่ ๑๓



พัสดุรายการที่ ๑๔



พัสดุรายการที่ ๑๕



พัสดุรายการที่ ๑๖



พัสดุรายการที่ ๑๗



พัสดุรายการที่ ๑๘



พัสดุรายการที่ ๑๙



พัสดุรายการที่ ๒๐



พัสดุรายการที่ ๒๑



พัสดุรายการที่ ๒๒



พัสดุรายการที่ ๒๓

พัสดุรายการที่ ๒๔



พัสดุรายการที่ ๒๕



พัสดुरายการที่ ๒๖

รถยนต์โดยสาร จำนวน ๑๒ คัน ยี่ห้อ TOYOTA รุ่น HIACE ขนาดเครื่องยนต์ ๒,๔๙๔ ซีซี
หมายเลขทะเบียน นก ๕๕๕๙ เชียงราย



ภายในรถยนต์หมายเลขทะเบียน นก ๕๕๕๙ เชียงราย



พัสดุรายการที่ ๒๗

รถยนต์กระบะบรรทุก ๔ ประตู แบบดับเบิลแคป ยี่ห้อ TOYOTA รุ่น HILUX VIGO-D ขนาดเครื่องยนต์ ๒,๕๐๐ ซีซี
หมายเลขทะเบียน กข ๕๕๕๙ เชียงราย



ภายในรถยนต์หมายเลขทะเบียน กข ๕๕๕๙ เชียงราย



พัสดुरายการที่ ๒๘

รถยนต์กระบะแบบดับเบิลแคป ๔ ประตู ยี่ห้อ FORD รุ่น RANGER สีเทา ขนาดเครื่องยนต์ ๒,๔๙๙ ซีซี
หมายเลขทะเบียน กก ๓๓๓๘ เชียงราย



ภายในรถยนต์หมายเลขทะเบียน กก ๓๓๓๘ เชียงราย



พัสดुरายการที่ ๒๙

รถยนต์กระบะแบบดับเบิลแคป ๔ ประตู ยี่ห้อ FORD รุ่น RANGER สีเทา ขนาดเครื่องยนต์ ๒,๔๙๙ ซีซี
หมายเลขทะเบียน กข ๓๓๓๘ เชียงราย



ภายในรถยนต์หมายเลขทะเบียน กข ๓๓๓๘ เชียงราย

