



ประกาศกรมศุลกากร

เรื่อง ประกวดราคาจ้างซ่อมแซมตัวเรือศุลกากร ๖๐๖ ด้วยวิธีประกวดราคาอิเล็กทรอนิกส์ (e-bidding)

กรมศุลกากร มีความประสงค์จะ ประกวดราคาจ้างซ่อมแซมตัวเรือศุลกากร ๖๐๖ ด้วยวิธีประกวดราคาอิเล็กทรอนิกส์ (e-bidding) ราคากลางของงานจ้างในการประกวดราคาครั้งนี้เป็นเงินทั้งสิ้น ๓,๒๐๐,๐๐๐.๐๐ บาท (สามล้านสองแสนบาทถ้วน)

ผู้ยื่นข้อเสนอจะต้องมีคุณสมบัติ ดังต่อไปนี้

๑. มีความสามารถตามกฎหมาย

๒. ไม่เป็นบุคคลล้มละลาย

๓. ไม่อยู่ระหว่างเลิกกิจการ

๔. ไม่เป็นบุคคลซึ่งอยู่ระหว่างถูกระงับการยื่นข้อเสนอหรือทำสัญญากับหน่วยงานของรัฐไว้ชั่วคราว เนื่องจากเป็นผู้ที่ไม่ผ่านเกณฑ์การประเมินผลการปฏิบัติงานของผู้ประกอบการตามระเบียบที่รัฐมนตรีว่าการกระทรวงการคลังกำหนดตามที่ประกาศเผยแพร่ในระบบเครือข่ายสารสนเทศของกรมบัญชีกลาง

๕. ไม่เป็นบุคคลซึ่งถูกระบุชื่อไว้ในบัญชีรายชื่อผู้ทำงานและได้แจ้งเวียนชื่อให้เป็นผู้ทำงานของหน่วยงานของรัฐในระบบเครือข่ายสารสนเทศของกรมบัญชีกลาง ซึ่งรวมถึงนิติบุคคลที่ผู้ทำงานเป็นหุ้นส่วนผู้จัดการ กรรมการผู้จัดการ ผู้บริหาร ผู้มีอำนาจในการดำเนินงานในกิจการของนิติบุคคลนั้นด้วย

๖. มีคุณสมบัติและไม่มีลักษณะต้องห้ามตามที่คณะกรรมการนโยบายการจัดซื้อจัดจ้างและการบริหารพัสดุภาครัฐกำหนดในราชกิจจานุเบกษา

๗. เป็นนิติบุคคลผู้มีอาชีพรับจ้างงานที่ประกวดราคาอิเล็กทรอนิกส์ดังกล่าว

๘. ไม่เป็นผู้มีผลประโยชน์ร่วมกันกับผู้ยื่นข้อเสนอรายอื่นที่เข้ายื่นข้อเสนอให้แก่กรมศุลกากร ณ วันประกาศประกวดราคาอิเล็กทรอนิกส์ หรือไม่เป็นผู้กระทำการอันเป็นการขัดขวางการแข่งขันราคาอย่างเป็นธรรม ในการประกวดราคาอิเล็กทรอนิกส์ครั้งนี้

๙. ไม่เป็นผู้ได้รับเอกสิทธิ์หรือความคุ้มกัน ซึ่งอาจปฏิเสธไม่ยอมขึ้นศาลไทย เว้นแต่ รัฐบาลของผู้ยื่นข้อเสนอได้มีคำสั่งให้สละเอกสิทธิ์และความคุ้มกันเช่นนั้น

๑๐. ผู้ยื่นข้อเสนอต้องลงทะเบียนในระบบจัดซื้อจัดจ้างภาครัฐด้วยอิเล็กทรอนิกส์ (Electronic Government Procurement : e - GP) ของกรมบัญชีกลาง

๑๑. ผู้ยื่นข้อเสนอจะต้องมีคุณสมบัติอื่นๆ ครบถ้วนถูกต้อง ตามที่ระบุไว้ในขอบเขตงานหรือข้อกำหนดรายละเอียดคุณลักษณะเฉพาะของโครงการฯ ในการประกวดราคาครั้งนี้

การพิจารณาคุณสมบัติของผู้ยื่นข้อเสนอที่เป็นกิจการร่วมค้า จะเป็นไปตามหนังสือคณะกรรมการวินิจฉัยปัญหาการจัดซื้อจัดจ้างและการบริหารพัสดุภาครัฐ กรมบัญชีกลาง ด่วนที่สุด ที่ กค (กวจ) ๐๔๐๕.๒/ว๕๘๑ ลงวันที่ ๗ ธันวาคม ๒๕๖๓

ผู้ยื่นข้อเสนอต้องยื่นข้อเสนอและเสนอราคาทางระบบจัดซื้อจัดจ้างภาครัฐด้วยอิเล็กทรอนิกส์ ในวันที่ ระหว่างเวลา น. ถึง น.

ผู้สนใจสามารถขอรับเอกสารประกวดราคาอิเล็กทรอนิกส์ โดยดาวน์โหลดเอกสารผ่านทางระบบจัดซื้อจัดจ้างภาครัฐด้วยอิเล็กทรอนิกส์ตั้งแต่วันที่ประกาศจนถึงก่อนวันเสนอราคา

ผู้สนใจสามารถดูรายละเอียดได้ที่เว็บไซต์ www.customs.go.th หรือ www.gprocurement.go.th
หรือสอบถามทางโทรศัพท์หมายเลข ๐๒-๖๖๗-๗๕๗๒ ในวันและเวลาราชการ

ประกาศ ณ วันที่ ๘ กุมภาพันธ์ พ.ศ. ๒๕๖๔



(นายพงษ์ธร จำแสน)

ผู้อำนวยการส่วนบริหารการพัสดุ ปฏิบัติราชการแทน
อธิบดีกรมศุลกากร

หมายเหตุ ผู้ประกอบการสามารถจัดเตรียมเอกสารประกอบการเสนอราคา (เอกสารส่วนที่ ๑ และเอกสารส่วนที่ ๒)
ในระบบ e-GP ได้ตั้งแต่วันที่ขอรับเอกสารจนถึงวันเสนอราคา



เอกสารประกวดราคาจ้างด้วยวิธีประกวดราคาอิเล็กทรอนิกส์ (e-bidding)

เลขที่

การจ้างซ่อมแซมตัวเรือศุลกากร ๖๐๖

ตามประกาศ กรมศุลกากร

ลงวันที่ ๘ กุมภาพันธ์ ๒๕๖๔

กรมศุลกากร ซึ่งต่อไปนี้จะเรียกว่า "กรม" มีความประสงค์จะ ประกวดราคาจ้างซ่อมแซมตัวเรือศุลกากร ๖๐๖ ด้วยวิธีประกวดราคาอิเล็กทรอนิกส์ (e-bidding) ณ ตามที่ระบุในขอบเขตงานหรือรายละเอียดคุณลักษณะเฉพาะของโครงการฯ ราคาของงานจ้างในการประกวดราคาครั้งนี้เป็นเงินทั้งสิ้น ๓,๒๐๐,๐๐๐.๐๐ บาท (สาม ล้านสองแสนบาทถ้วน) โดยมีข้อแนะนำและข้อกำหนดดังต่อไปนี้

๑. เอกสารแนบท้ายเอกสารประกวดราคาอิเล็กทรอนิกส์

- ๑.๑ รายละเอียดและขอบเขตของงาน
- ๑.๒ แบบใบเสนอราคาที่กำหนดไว้ในระบบจัดซื้อจัดจ้างภาครัฐด้วยอิเล็กทรอนิกส์
- ๑.๓ สัญญาจ้างทั่วไป
- ๑.๔ แบบหนังสือค้ำประกัน
 - (๑) หลักประกันสัญญา
- ๑.๕ บทนิยาม
 - (๑) ผู้ที่มีผลประโยชน์ร่วมกัน
 - (๒) การขัดขวางการแข่งขันอย่างเป็นธรรม
- ๑.๖ แบบบัญชีเอกสารที่กำหนดไว้ในระบบจัดซื้อจัดจ้างภาครัฐด้วยอิเล็กทรอนิกส์
 - (๑) บัญชีเอกสารส่วนที่ ๑
 - (๒) บัญชีเอกสารส่วนที่ ๒
- ๑.๗ ส่งวิจารณ์

๒. คุณสมบัติของผู้ยื่นข้อเสนอ

- ๒.๑ มีความสามารถตามกฎหมาย
- ๒.๒ ไม่เป็นบุคคลล้มละลาย
- ๒.๓ ไม่อยู่ระหว่างเลิกกิจการ
- ๒.๔ ไม่เป็นบุคคลซึ่งอยู่ระหว่างถูกระงับการยื่นข้อเสนอหรือทำสัญญากับหน่วยงานของรัฐไว้

ชั่วคราว เนื่องจากเป็นผู้ที่ไม่ผ่านเกณฑ์การประเมินผลการปฏิบัติงานของผู้ประกอบการตามระเบียบที่รัฐมนตรีว่าการกระทรวงการคลังกำหนดตามที่ประกาศเผยแพร่ในระบบเครือข่ายสารสนเทศของกรมบัญชีกลาง

๒.๕ ไม่เป็นบุคคลซึ่งถูกระงับไว้ในบัญชีรายชื่อผู้ทำงานและได้แจ้งเวียนชื่อให้เป็นผู้ทำงานของหน่วยงานของรัฐในระบบเครือข่ายสารสนเทศของกรมบัญชีกลาง ซึ่งรวมถึงนิติบุคคลที่ผู้ทำงานเป็นหุ้นส่วนผู้

จัดการ กรรมการผู้จัดการ ผู้บริหาร ผู้มีอำนาจในการดำเนินงานในกิจการของนิติบุคคลนั้นด้วย

๒.๖ มีคุณสมบัติและไม่มีลักษณะต้องห้ามตามที่คณะกรรมการนโยบายการจัดซื้อจัดจ้างและการบริหารพัสดุภาครัฐกำหนดในราชกิจจานุเบกษา

๒.๗ เป็นนิติบุคคลผู้มีอาชีพรับจ้างงานที่ประกวดราคาอิเล็กทรอนิกส์ดังกล่าว

๒.๘ ไม่เป็นผู้มีผลประโยชน์ร่วมกันกับผู้ยื่นข้อเสนอรายอื่นที่เข้ายื่นข้อเสนอให้แก่กรม ณ วันประกาศประกวดราคาอิเล็กทรอนิกส์ หรือไม่เป็นผู้กระทำการอันเป็นการขัดขวางการแข่งขันอย่างเป็นธรรมในการประกวดราคาอิเล็กทรอนิกส์ครั้งนี้

๒.๙ ไม่เป็นผู้ได้รับเอกสิทธิ์หรือความคุ้มกัน ซึ่งอาจปฏิเสธไม่ยอมขึ้นศาลไทยเว้นแต่รัฐบาลของผู้ยื่นข้อเสนอได้มีคำสั่งให้สละเอกสิทธิ์และความคุ้มกันเช่นนั้น

๒.๑๐ ผู้ยื่นข้อเสนอต้องลงทะเบียนในระบบจัดซื้อจัดจ้างภาครัฐด้วยอิเล็กทรอนิกส์ (Electronic Government Procurement: e - GP) ของกรมบัญชีกลาง

๒.๑๑ ผู้ยื่นข้อเสนอจะต้องมีคุณสมบัติอื่นๆ ครบถ้วนถูกต้อง ตามที่ระบุไว้ในขอบเขตงาน หรือข้อกำหนดรายละเอียดคุณลักษณะเฉพาะของโครงการฯ ในการประกวดราคาครั้งนี้

การพิจารณาคุณสมบัติของผู้ยื่นข้อเสนอที่เป็นกิจการร่วมค้า จะเป็นไปตามหนังสือคณะกรรมการวินิจฉัยปัญหาการจัดซื้อจัดจ้างและการบริหารพัสดุภาครัฐ กรมบัญชีกลาง ด่วนที่สุด ที่ กค (กวจ) ๐๔๐๕.๒/ว๕๘๑ ลงวันที่ ๗ ธันวาคม ๒๕๖๓

๓. หลักฐานการยื่นข้อเสนอ

ผู้ยื่นข้อเสนอจะต้องเสนอเอกสารหลักฐานยื่นมาพร้อมกับการเสนอราคาทางระบบจัดซื้อจัดจ้างภาครัฐด้วยอิเล็กทรอนิกส์ โดยแยกเป็น ๒ ส่วน คือ

๓.๑ ส่วนที่ ๑ อย่างน้อยต้องมีเอกสารดังต่อไปนี้

(๑) ในกรณีผู้ยื่นข้อเสนอเป็นนิติบุคคล

(ก) ห้างหุ้นส่วนสามัญหรือห้างหุ้นส่วนจำกัด ให้ยื่นสำเนาหนังสือรับรองการจดทะเบียนนิติบุคคล บัญชีรายชื่อหุ้นส่วนผู้จัดการ ผู้มีอำนาจควบคุม (ถ้ามี) พร้อมทั้งรับรองสำเนาถูกต้อง

(ข) บริษัทจำกัดหรือบริษัทมหาชนจำกัด ให้ยื่นสำเนาหนังสือรับรองการจดทะเบียนนิติบุคคล หนังสือบริคณห์สนธิ บัญชีรายชื่อกรรมการผู้จัดการ ผู้มีอำนาจควบคุม (ถ้ามี) และบัญชีผู้ถือหุ้นรายใหญ่ (ถ้ามี) พร้อมทั้งรับรองสำเนาถูกต้อง

(๒) ในกรณีผู้ยื่นข้อเสนอเป็นบุคคลธรรมดาหรือคณะบุคคลที่มีใช้นิติบุคคล ให้ยื่นสำเนาบัตรประจำตัวประชาชนของผู้ยื่น ข้อเสนอข้อตกลงที่แสดงถึงการเข้าเป็นหุ้นส่วน (ถ้ามี) สำเนาบัตรประจำตัวประชาชนของผู้เป็นหุ้นส่วน หรือสำเนาหนังสือเดินทางของผู้เป็นหุ้นส่วนที่มีได้ถือสัญชาติไทย พร้อมทั้งรับรองสำเนาถูกต้อง

(๓) ในกรณีผู้ยื่นข้อเสนอเป็นผู้ยื่นข้อเสนอร่วมกันในฐานะเป็นผู้ร่วมค้า ให้ยื่นสำเนาสัญญาของการเข้าร่วมค้า และเอกสารตามที่ระบุไว้ใน (๑) หรือ (๒) ของผู้ร่วมค้า แล้วแต่กรณี

(๔) เอกสารเพิ่มเติมอื่นๆ

(๔.๑) สำเนาใบทะเบียนภาษีมูลค่าเพิ่ม (ถ้ามี)

(๔.๒) สำเนาใบทะเบียนพาณิชย์ (ถ้ามี)

(๕) บัญชีเอกสารส่วนที่ ๑ ทั้งหมดที่ได้ยื่นพร้อมกับการเสนอราคาทางระบบจัดซื้อจัด

จ้างภาครัฐด้วยอิเล็กทรอนิกส์ ตามแบบในข้อ ๑.๖ (๑) โดยไม่ต้องแนบในรูปแบบ PDF File (Portable Document Format)

ทั้งนี้ เมื่อผู้ยื่นข้อเสนอดำเนินการแนบไฟล์เอกสารตามบัญชีเอกสารส่วนที่ ๑ ครบถ้วน ถูกต้องแล้ว ระบบจัดซื้อจัดจ้างภาครัฐด้วยอิเล็กทรอนิกส์จะสร้างบัญชีเอกสารส่วนที่ ๑ ตามแบบในข้อ ๑.๖ (๑) ให้โดยผู้ยื่นข้อเสนอไม่ต้องแนบบัญชีเอกสารส่วนที่ ๑ ดังกล่าวในรูปแบบ PDF File (Portable Document Format)

๓.๒ ส่วนที่ ๒ อย่างน้อยต้องมีเอกสารดังต่อไปนี้

(๑) ในกรณีที่ผู้ยื่นข้อเสนอมอบอำนาจให้บุคคลอื่นกระทำการแทนให้แนบหนังสือมอบอำนาจซึ่งติดอากรแสตมป์ตามกฎหมาย โดยมีหลักฐานแสดงตัวตนของผู้มอบอำนาจและผู้รับมอบอำนาจ ทั้งนี้ หากผู้รับมอบอำนาจเป็นบุคคลธรรมดาต้องเป็นผู้ที่บรรลุนิติภาวะตามกฎหมายแล้วเท่านั้น

(๒) เอกสารเพิ่มเติมอื่นๆ

(๒.๑) หนังสือรับรองผลงานและเอกสารอื่นๆ ตามข้อกำหนดรายละเอียดคุณลักษณะเฉพาะของโครงการฯ

(๓) บัญชีเอกสารส่วนที่ ๒ ทั้งหมดที่ได้ยื่นพร้อมกับการเสนอราคาทางระบบจัดซื้อจัดจ้างภาครัฐด้วยอิเล็กทรอนิกส์ ตามแบบในข้อ ๑.๖ (๒) โดยไม่ต้องแนบในรูปแบบ PDF File (Portable Document Format)

ทั้งนี้ เมื่อผู้ยื่นข้อเสนอดำเนินการแนบไฟล์เอกสารตามบัญชีเอกสารส่วนที่ ๒ ครบถ้วน ถูกต้องแล้ว ระบบจัดซื้อจัดจ้างภาครัฐด้วยอิเล็กทรอนิกส์จะสร้างบัญชีเอกสารส่วนที่ ๒ ตามแบบในข้อ ๑.๖ (๒) ให้โดยผู้ยื่นข้อเสนอไม่ต้องแนบบัญชีเอกสารส่วนที่ ๒ ดังกล่าวในรูปแบบ PDF File (Portable Document Format)

๔. การเสนอราคา

๔.๑ ผู้ยื่นข้อเสนอต้องยื่นข้อเสนอและเสนอราคาทางระบบจัดซื้อจัดจ้างภาครัฐด้วยอิเล็กทรอนิกส์ตามที่กำหนดไว้ในเอกสารประกวดราคาอิเล็กทรอนิกส์นี้ โดยไม่มีเงื่อนไขใดๆ ทั้งสิ้น และจะต้องกรอกข้อความให้ถูกต้องครบถ้วน พร้อมทั้งหลักฐานแสดงตัวตนและทำการยืนยันตัวตนของผู้ยื่นข้อเสนอโดยไม่ต้องแนบบใบเสนอราคาในรูปแบบ PDF File (Portable Document Format)

๔.๒ ในการเสนอราคาให้เสนอราคาเป็นเงินบาทและเสนอราคาได้เพียงครั้งเดียวและราคาเดียวโดยเสนอราคารวม และหรือราคาต่อหน่วย และหรือต่อรายการ ตามเงื่อนไขที่ระบุไว้ท้ายใบเสนอราคาให้ถูกต้อง ทั้งนี้ ราคารวมที่เสนอจะต้องตรงกันทั้งตัวเลขและตัวหนังสือ ถ้าตัวเลขและตัวหนังสือไม่ตรงกัน ให้ถือตัวหนังสือเป็นสำคัญ โดยคิดราคารวมทั้งสิ้นซึ่งรวมค่าภาษีมูลค่าเพิ่ม ภาษีอากรอื่น และค่าใช้จ่ายอื่นๆ ทั้งปวงไว้แล้ว

ราคาที่เสนอจะต้องเสนอกำหนดยื่นราคาไม่น้อยกว่า ๙๐ วัน ตั้งแต่วันเสนอราคาโดยภายในกำหนดยื่นราคา ผู้ยื่นข้อเสนอต้องรับผิดชอบราคาที่ตนได้เสนอไว้และจะถอนการเสนอราคามีได้

๔.๓ ผู้ยื่นข้อเสนอจะต้องเสนอกำหนดเวลาดำเนินการแล้วเสร็จไม่เกิน ๖๐ วัน นับถัดจากวันลงนามในสัญญาจ้างหรือจากวันที่ได้รับหนังสือแจ้งจาก กรม ให้เริ่มทำงาน

๔.๔ ก่อนเสนอราคา ผู้ยื่นข้อเสนอควรตรวจสอบร่างสัญญา แบบรูป และรายละเอียด ฯลฯ ให้ถี่ถ้วนและเข้าใจเอกสารประกวดราคาจ้างอิเล็กทรอนิกส์ทั้งหมดเสียก่อนที่จะตกลงยื่นเสนอราคาตามเงื่อนไข ในเอกสารประกวดราคาจ้างอิเล็กทรอนิกส์

๔.๕ ผู้ยื่นข้อเสนอต้องยื่นข้อเสนอและเสนอราคาทางระบบจัดซื้อจัดจ้างภาครัฐด้วย

อิเล็กทรอนิกส์ ในวันที่ ระหว่างเวลา น. ถึง น. และเวลาในการเสนอราคาให้ถือตามเวลาของระบบจัดซื้อจัดจ้างภาครัฐด้วยอิเล็กทรอนิกส์เป็นเกณฑ์

เมื่อพ้นกำหนดเวลายื่นข้อเสนอและเสนอราคาแล้ว จะไม่รับเอกสารการยื่นข้อเสนอและเสนอราคาใดๆ โดยเด็ดขาด

๔.๖ ผู้ยื่นข้อเสนอต้องจัดทำเอกสารสำหรับใช้ในการเสนอราคาในรูปแบบไฟล์เอกสารประเภท PDF File (Portable Document Format) โดยผู้ยื่นข้อเสนอต้องเป็นผู้รับผิดชอบตรวจสอบความครบถ้วนถูกต้อง และชัดเจนของเอกสาร PDF File ก่อนที่จะยืนยันการเสนอราคา แล้วจึงส่งข้อมูล (Upload) เพื่อเป็นการเสนอราคาให้แก่กรมผ่านทางระบบจัดซื้อจัดจ้างภาครัฐด้วยอิเล็กทรอนิกส์

๔.๗ คณะกรรมการพิจารณาผลการประกวดราคาอิเล็กทรอนิกส์จะดำเนินการตรวจสอบคุณสมบัติของผู้ยื่นข้อเสนอแต่ละรายว่า เป็นผู้ยื่นข้อเสนอที่มีผลประโยชน์ร่วมกันกับผู้ยื่นเสนอรายอื่นตามข้อ ๑.๕ (๑) หรือไม่ หากปรากฏว่าผู้ยื่นเสนอรายใดเป็นผู้ยื่นข้อเสนอที่มีผลประโยชน์ร่วมกันกับผู้ยื่นเสนอรายอื่น คณะกรรมการฯ จะตัดรายชื่อผู้ยื่นข้อเสนอที่มีผลประโยชน์ร่วมกันนั้นออกจากการเป็นผู้ยื่นข้อเสนอ

หากปรากฏต่อคณะกรรมการพิจารณาผลการประกวดราคาอิเล็กทรอนิกส์ว่า ก่อนหรือในขณะที่มีการพิจารณาข้อเสนอ มีผู้ยื่นเสนอรายใดกระทำการอันเป็นการขัดขวางการแข่งขันอย่างเป็นธรรมตามข้อ ๑.๕ (๒) และคณะกรรมการฯ เชื่อว่ามีการกระทำอันเป็นการขัดขวางการแข่งขันอย่างเป็นธรรม คณะกรรมการฯ จะตัดรายชื่อผู้ยื่นเสนอรายนั้นออกจากการเป็นผู้ยื่นข้อเสนอ และกรมจะพิจารณาลงโทษผู้ยื่นเสนอดังกล่าวเป็นผู้ที่งาน เว้นแต่กรมจะพิจารณาเห็นว่าผู้ยื่นเสนอรายนั้นมิใช่เป็นผู้ริเริ่มให้มีการกระทำความดังกล่าวและได้ให้ความร่วมมือเป็นประโยชน์ต่อการพิจารณาของกรม

๔.๘ ผู้ยื่นข้อเสนอจะต้องปฏิบัติ ดังนี้

- (๑) ปฏิบัติตามเงื่อนไขที่ระบุไว้ในเอกสารประกวดราคาอิเล็กทรอนิกส์
- (๒) ราคาที่เสนอจะต้องเป็นราคาที่รวมภาษีมูลค่าเพิ่ม และภาษีอื่นๆ (ถ้ามี) รวมค่าใช้จ่ายทั้งปวงไว้ด้วยแล้ว
- (๓) ผู้ยื่นข้อเสนอจะต้องลงทะเบียนเพื่อเข้าสู่กระบวนการเสนอราคา ตามวัน เวลา ที่กำหนด

(๔) ผู้ยื่นข้อเสนอจะถอนการเสนอราคาที่เสนอแล้วไม่ได้

(๕) ผู้ยื่นข้อเสนอต้องศึกษาและทำความเข้าใจในระบบและวิธีการเสนอราคาด้วยวิธีประกวดราคาอิเล็กทรอนิกส์ ของกรมบัญชีกลางที่แสดงไว้ในเว็บไซต์ www.gprocurement.go.th

๕. หลักเกณฑ์และสิทธิในการพิจารณา

๕.๑ ในการพิจารณาผลการยื่นข้อเสนอประกวดราคาอิเล็กทรอนิกส์ครั้งนี้ กรมจะพิจารณาคัดสินโดยใช้หลักเกณฑ์ ราคา

๕.๒ การพิจารณาผู้ชนะการยื่นข้อเสนอ

กรณีใช้หลักเกณฑ์ราคาในการพิจารณาผู้ชนะการยื่นข้อเสนอ กรม จะพิจารณาจากราคารวม

๕.๓ หากผู้ยื่นเสนอรายใดมีคุณสมบัติไม่ถูกต้องตามข้อ ๒ หรือยื่นหลักฐานการยื่นข้อเสนอไม่ถูกต้อง หรือไม่ครบถ้วนตามข้อ ๓ หรือยื่นข้อเสนอไม่ถูกต้องตามข้อ ๔ คณะกรรมการพิจารณาผลการ

ประกวดราคาอิเล็กทรอนิกส์จะไม่รับพิจารณาข้อเสนอของผู้ยื่นข้อเสนอรายนั้น เว้นแต่ ผู้ยื่นข้อเสนอรายใดเสนอเอกสารทางเทคนิคหรือรายละเอียดคุณลักษณะเฉพาะของพัสดุที่จะจ้างไม่ครบถ้วน หรือเสนอรายละเอียดแตกต่างไปจากเงื่อนไขที่กรมกำหนดไว้ในประกาศและเอกสารประกวดราคาอิเล็กทรอนิกส์ ในส่วนที่มีสาระสำคัญและความแตกต่างนั้นไม่มีผลทำให้เกิดการได้เปรียบเสียเปรียบต่อผู้ยื่นข้อเสนอรายอื่น หรือเป็นการผิดพลาดเล็กน้อย คณะกรรมการฯ อาจพิจารณาผ่อนปรนการตัดสินผู้ยื่นข้อเสนอรายนั้น

๕.๔ กรมสงวนสิทธิไม่พิจารณาข้อเสนอของผู้ยื่นข้อเสนอโดยไม่มีการผ่อนผัน ในกรณีดังต่อไปนี้

(๑) ไม่ปรากฏชื่อผู้ยื่นข้อเสนอรายนั้นในบัญชีผู้รับเอกสารประกวดราคาอิเล็กทรอนิกส์ทางระบบจัดซื้อจัดจ้างด้วยอิเล็กทรอนิกส์ หรือบัญชีรายชื่อผู้ซื้อเอกสารประกวดราคาอิเล็กทรอนิกส์ทางระบบการจัดซื้อจัดจ้างด้วยอิเล็กทรอนิกส์ของกรม

(๒) ไม่กรอกชื่อผู้ยื่นข้อเสนอในการเสนอราคาทางระบบจัดซื้อจัดจ้างด้วยอิเล็กทรอนิกส์

(๓) เสนอรายละเอียดแตกต่างไปจากเงื่อนไขที่กำหนดในเอกสารประกวดราคาอิเล็กทรอนิกส์ที่เป็นสาระสำคัญ หรือมีผลทำให้เกิดความได้เปรียบเสียเปรียบแก่ผู้ยื่นข้อเสนอรายอื่น

๕.๕ ในการตัดสินการประกวดราคาอิเล็กทรอนิกส์หรือในการทำสัญญา คณะกรรมการพิจารณาผลการประกวดราคาอิเล็กทรอนิกส์หรือกรม มีสิทธิให้ผู้ยื่นข้อเสนอชี้แจงข้อเท็จจริงเพิ่มเติมได้ กรมมีสิทธิที่จะไม่รับข้อเสนอ ไม่รับราคา หรือไม่ทำสัญญา หากข้อเท็จจริงดังกล่าวไม่มีความเหมาะสมหรือไม่ถูกต้อง

๕.๖ กรมทรงไว้ซึ่งสิทธิที่จะไม่รับราคาต่ำสุด หรือราคาหนึ่งราคาใด หรือราคาที่เสนอทั้งหมดก็ได้ และอาจพิจารณาเลือกจ้างในจำนวน หรือขนาด หรือเฉพาะรายการหนึ่งรายการใด หรืออาจจะยกเลิกการประกวดราคาอิเล็กทรอนิกส์โดยไม่พิจารณาจัดจ้างเลยก็ได้ สุดแต่จะพิจารณา ทั้งนี้ เพื่อประโยชน์ของทางราชการเป็นสำคัญ และให้ถือว่าการตัดสินของกรมเป็นเด็ดขาด ผู้ยื่นข้อเสนอจะเรียกร้องค่าใช้จ่าย หรือค่าเสียหายใดๆ มิได้ รวมทั้งกรมจะพิจารณายกเลิกการประกวดราคาอิเล็กทรอนิกส์และลงโทษผู้ยื่นข้อเสนอเป็นผู้ทิ้งงาน ไม่ว่าจะเป็นผู้ยื่นข้อเสนอที่ได้รับการคัดเลือกหรือไม่ก็ตาม หากมีเหตุที่เชื่อถือได้ว่าการยื่นข้อเสนอกระทำการโดยไม่สุจริต เช่น การเสนอเอกสารอันเป็นเท็จ หรือใช้ข้อมูลคลาดเคลื่อนมายื่นข้อเสนอแทน เป็นต้น

ในกรณีที่ผู้ยื่นข้อเสนอรายที่เสนอราคาต่ำสุด เสนอราคาต่ำจนคาดหมายได้ว่าไม่อาจดำเนินงานตามเอกสารประกวดราคาอิเล็กทรอนิกส์ได้ คณะกรรมการพิจารณาผลการประกวดราคาอิเล็กทรอนิกส์หรือกรม จะให้ผู้ยื่นข้อเสนอนั้นชี้แจงและแสดงหลักฐานที่ทำให้เชื่อได้ว่า ผู้ยื่นข้อเสนอสามารถดำเนินงานตามเอกสารประกวดราคาอิเล็กทรอนิกส์ให้เสร็จสมบูรณ์ หากคำชี้แจงไม่เป็นที่รับฟังได้ กรม มีสิทธิที่จะไม่รับข้อเสนอหรือไม่รับราคาของผู้ยื่นข้อเสนอรายนั้น ทั้งนี้ ผู้ยื่นข้อเสนอดังกล่าวไม่มีสิทธิเรียกร้องค่าใช้จ่ายหรือค่าเสียหายใดๆ จากกรม

๕.๗ ก่อนลงนามในสัญญากรม อาจประกาศยกเลิกการประกวดราคาอิเล็กทรอนิกส์ หากปรากฏว่ามีการกระทำที่เข้าลักษณะผู้ยื่นข้อเสนอที่ชนะการประกวดราคาหรือที่ได้รับการคัดเลือกมีผลประโยชน์ร่วมกัน หรือมีส่วนได้เสียกับผู้ยื่นข้อเสนอรายอื่น หรือขัดขวางการแข่งขันอย่างเป็นธรรม หรือสมยอมกันกับผู้ยื่นข้อเสนอรายอื่น หรือเจ้าหน้าที่ในการเสนอราคา หรือสื่อว่ากระทำการทุจริตอื่นใดในการเสนอราคา

๖. การทำสัญญาจ้าง

ผู้ชนะการประกวดราคาอิเล็กทรอนิกส์จะต้องทำสัญญาจ้างตามแบบสัญญา ดังระบุในข้อ

๑.๓ หรือทำข้อตกลงเป็นหนังสือกับกรม ภายใน ๗ วัน นับถัดจากวันที่ได้รับแจ้ง และจะต้องวางหลักประกันสัญญา เป็นจำนวนเงินเท่ากับร้อยละ ๑๐ ของราคาค่าจ้างที่ประกวดราคาอิเล็กทรอนิกส์ได้ ให้กรมยึดถือไว้ในขณะทำสัญญา โดยใช้หลักประกันอย่างหนึ่งอย่างใดดังต่อไปนี้

๖.๑ เงินสด

๖.๒ เช็คหรือตราพท์ที่ธนาคาร (สาขาในกรุงเทพและปริมณฑลเท่านั้น) สั่งจ่ายให้แก่กรม โดยเป็นเช็คหรือตราพท์ ลงวันที่ที่ทำสัญญา หรือก่อนหน้านั้นไม่เกิน ๓ วันทำการของทางราชการ ทั้งนี้ เช็คหรือตราพท์ที่ธนาคารสั่งจ่ายให้แก่กรม จะต้องระบุสั่งจ่าย "กรมบัญชีกลางเพื่อรับเงินของหน่วยงานภาครัฐส่วนกลาง" เท่านั้น

๖.๓ หนังสือค้ำประกันของธนาคารภายในประเทศ ตามแบบหนังสือค้ำประกัน ดังระบุในข้อ ๑.๔ (๑) หรือจะเป็นหนังสือค้ำประกันอิเล็กทรอนิกส์ตามวิธีการที่กรมบัญชีกลางกำหนด

๖.๔ หนังสือค้ำประกันของบริษัทเงินทุน หรือบริษัทเงินทุนหลักทรัพย์ที่ได้รับอนุญาตให้ประกอบกิจการเงินทุนเพื่อการพาณิชย์และประกอบธุรกิจค้ำประกัน ตามประกาศของธนาคารแห่งประเทศไทย ตามรายชื่อบริษัทเงินทุนที่ธนาคารแห่งประเทศไทยแจ้งเวียนให้ทราบ โดยอนุโลมให้ใช้ตามตัวอย่างหนังสือค้ำประกันของธนาคารที่คณะกรรมการนโยบายกำหนด ดังระบุในข้อ ๑.๔ (๑)

๖.๕ พันธบัตรรัฐบาลไทย

หลักประกันนี้จะคืนให้ โดยไม่มีดอกเบี้ยภายใน ๑๕ วันนับถัดจากวันที่ผู้ชนะการประกวดราคาอิเล็กทรอนิกส์ (ผู้รับจ้าง) พ้นจากข้อผูกพันตามสัญญาจ้างแล้ว

หลักประกันนี้จะคืนให้ โดยไม่มีดอกเบี้ย ตามอัตราส่วนของงานจ้างซึ่งกรม ได้รับมอบไว้แล้ว

๗. ค่าจ้างและการจ่ายเงิน

กรมจะจ่ายค่าจ้างซึ่งได้รวมภาษีมูลค่าเพิ่ม ตลอดจนภาษีอื่น ๆ และค่าใช้จ่ายทั้งปวงแล้ว โดยถือราคาเหมารวมเป็นเกณฑ์ และกำหนดการจ่ายเงินเป็น จำนวน ๑ งวด ดังนี้

เป็นจำนวนเงินในอัตราร้อยละ ๑๐๐ ของค่าจ้าง เมื่อผู้รับจ้างได้ปฏิบัติงานทั้งหมดให้แล้วเสร็จเรียบร้อยตามสัญญา รวมทั้งทำสถานที่จ้างให้สะอาดเรียบร้อย

๘. อัตราค่าปรับ

ค่าปรับตามแบบสัญญาจ้างแนบท้ายเอกสารประกวดราคาอิเล็กทรอนิกส์นี้ หรือข้อตกลงจ้างเป็นหนังสือจะกำหนด ดังนี้

๘.๑ กรณีที่ผู้รับจ้างนำงานที่รับจ้างไปจ้างช่วงให้ผู้อื่นทำอีกทอดหนึ่งโดยไม่ได้รับอนุญาตจากกรม จะกำหนดค่าปรับสำหรับการฝ่าฝืนดังกล่าวเป็นจำนวนร้อยละ ๑๐.๐๐ ของวงเงินของงานจ้างช่วงนั้น

๘.๒ กรณีที่ผู้รับจ้างปฏิบัติผิดสัญญาจ้างนอกเหนือจากข้อ ๘.๑ จะกำหนดค่าปรับเป็นรายวันในอัตราร้อยละ ๐.๑๐ ของราคาค่าจ้าง และอัตราค่าปรับอื่นๆ จะเป็นไปตามขอบเขตของงานและรายละเอียดคุณลักษณะเฉพาะของโครงการฯ

๙. การรับประกันความชำรุดบกพร่อง

ผู้ชนะการประกวดราคาอิเล็กทรอนิกส์ซึ่งได้ทำข้อตกลงเป็นหนังสือ หรือทำสัญญาจ้าง ตามแบบดังระบุในข้อ ๑.๓ แล้วแต่กรณี จะต้องรับประกันความชำรุดบกพร่องของงานจ้างที่เกิดขึ้นภายในระยะเวลาไม่น้อยกว่า ๑ ปี นับถัดจากวันที่กรมได้รับมอบงาน โดยผู้รับจ้างต้องบริหารจัดการซ่อมแซมแก้ไขให้ใช้การได้ดีดังเดิมภายใน

๑๕ วัน นับถัดจากวันที่ได้รับแจ้งความชำรุดบกพร่อง และจะต้องรับประกันความชำรุดบกพร่องอื่นๆ ที่เกิดขึ้นภายในระยะเวลาตามที่กำหนดในรายละเอียดคุณลักษณะเฉพาะของโครงการฯ โดยต้องบริหารจัดการซ่อมแซมแก้ไขให้ใช้การได้ดีดังเดิมภายในระยะเวลาตามที่กำหนดในรายละเอียดคุณลักษณะเฉพาะของโครงการฯ นับตั้งแต่ที่ได้รับแจ้งความชำรุดบกพร่อง และอื่นๆ ตามที่ระบุไว้ในรายละเอียดคุณลักษณะเฉพาะของโครงการฯ

๑๐. ข้อสงวนสิทธิในการยื่นข้อเสนอและอื่น ๆ

๑๐.๑ เงินค่าจ้างสำหรับงานจ้างครั้งนี้ ได้มาจากเงินงบประมาณแทนกันของกรมสรรพสามิต ประจำปีงบประมาณ พ.ศ. ๒๕๖๔

การลงนามในสัญญาจะกระทำต่อเมื่อ กรมได้รับอนุมัติเงินค่าจ้างจากเงินงบประมาณแทนกันของกรมสรรพสามิต ประจำปีงบประมาณ พ.ศ. ๒๕๖๔ แล้วเท่านั้น สำหรับกรณีที่กรมปรับลดวงเงินในการประกวดราคาฯ กรมสามารถต่อรองราคากับผู้ชนะการประกวดราคาฯ ต่อไป

๑๐.๒ เมื่อกรมได้คัดเลือกผู้ยื่นข้อเสนอรายใด ให้เป็นผู้รับจ้าง และได้ตกลงจ้างตามประกวดราคาอิเล็กทรอนิกส์แล้ว ถ้าผู้รับจ้างจะต้องสั่งหรือนำสิ่งของมาเพื่องานจ้างดังกล่าวเข้ามาจากต่างประเทศ และของนั้นต้องนำเข้ามาโดยทางเรือในเส้นทางที่มีเรือไทยเดินอยู่ และสามารถให้บริการรับขนได้ตามที่รัฐมนตรีว่าการกระทรวงคมนาคมประกาศกำหนด ผู้ยื่นข้อเสนอซึ่งเป็นผู้รับจ้างจะต้องปฏิบัติตามกฎหมายว่าด้วยการส่งเสริมการพาณิชย์ ดังนี้

(๑) แจ้งการสั่งหรือนำสิ่งของดังกล่าวเข้ามาจากต่างประเทศ ต่อกรมเจ้าท่า ภายใน ๗ วัน นับตั้งแต่วันที่ผู้รับจ้างสั่งหรือซื้อของจากต่างประเทศ เว้นแต่เป็นของที่รัฐมนตรีว่าการกระทรวงคมนาคมประกาศยกเว้นให้บรรทุกโดยเรืออื่นได้

(๒) จัดการให้สิ่งของดังกล่าวบรรทุกโดยเรือไทย หรือเรือที่มีสิทธิเช่นเดียวกับเรือไทย จากต่างประเทศมายังประเทศไทย เว้นแต่จะได้รับอนุญาตจากกรมเจ้าท่า ให้บรรทุกสิ่งของนั้น โดยเรืออื่นที่มีใช้เรือไทย ซึ่งจะต้องได้รับอนุญาตเช่นนั้นก่อนบรรทุกของลงเรืออื่น หรือเป็นของที่รัฐมนตรีว่าการกระทรวงคมนาคมประกาศยกเว้นให้บรรทุกโดยเรืออื่น

(๓) ในกรณีที่มิปฏิบัติตาม (๑) หรือ (๒) ผู้รับจ้างจะต้องรับผิดชอบตามกฎหมายว่าด้วยการส่งเสริมการพาณิชย์

๑๐.๓ ผู้ยื่นข้อเสนอซึ่งกรมได้คัดเลือกแล้ว ไม่ไปทำสัญญา หรือข้อตกลงภายในเวลาที่ทางราชการกำหนดดังระบุไว้ในข้อ ๗ กรมจะริบหลักประกันการยื่นข้อเสนอ หรือเรียกจากผู้ออกหนังสือค้ำประกันการยื่นข้อเสนอทันที และอาจพิจารณาเรียกร้องให้ชดใช้ความเสียหายอื่น (ถ้ามี) รวมทั้งจะพิจารณาให้เป็นผู้ทำงานตามระเบียบกระทรวงการคลังว่าด้วยการจัดซื้อจัดจ้างและการบริหารพัสดุภาครัฐ

๑๐.๔ กรมสงวนสิทธิที่จะแก้ไขเพิ่มเติมเงื่อนไข หรือข้อกำหนดในแบบสัญญาให้เป็นไปตามความเห็นของสำนักงานอัยการสูงสุด (ถ้ามี)

๑๐.๕ ในกรณีที่เอกสารแนบท้ายเอกสารประกวดราคาอิเล็กทรอนิกส์นี้ มีความขัดหรือแย้งกัน ผู้ยื่นข้อเสนอจะต้องปฏิบัติตามคำวินิจฉัยของกรม คำวินิจฉัยดังกล่าวให้ถือเป็นที่สุด และผู้ยื่นข้อเสนอไม่มีสิทธิเรียกร้องค่าใช้จ่ายใดๆ เพิ่มเติม

๑๐.๖ กรม อาจประกาศยกเลิกการจัดจ้างในกรณีต่อไปนี้ได้ โดยที่ผู้ยื่นข้อเสนอจะเรียกร้องค่าเสียหายใดๆ จากกรมไม่ได้

(๑) ไม่ได้รับการจัดสรรเงินที่จะใช้ในการจัดจ้างหรือได้รับจัดสรรแต่ไม่เพียงพอที่จะทำการจัดจ้างครั้งนี้ต่อไป

(๒) มีการกระทำที่เข้าลักษณะผู้ยื่นข้อเสนอที่ชนะการจัดจ้างหรือที่ได้รับการคัดเลือกมีผลประโยชน์ร่วมกัน หรือมีส่วนได้เสียกับผู้ยื่นข้อเสนอรายอื่น หรือขัดขวางการแข่งขันอย่างเป็นธรรม หรือสมยอมกันกับผู้ยื่นข้อเสนอรายอื่น หรือเจ้าหน้าที่ในการเสนอราคา หรือสื่อว่ากระทำการทุจริตอื่นใดในการเสนอราคา

(๓) การทำการจัดจ้างครั้งนี้ต่อไปอาจก่อให้เกิดความเสียหายแก่กรม หรือกระทบต่อประโยชน์สาธารณะ

(๔) กรณีอื่นในทำนองเดียวกับ (๑) (๒) หรือ (๓) ตามที่กำหนดในกฎกระทรวง ซึ่งออกตามความในกฎหมายว่าด้วยการจัดซื้อจัดจ้างและการบริหารพัสดุภาครัฐ

๑๑. การปฏิบัติตามกฎหมายและระเบียบ

ในระหว่างระยะเวลาการจ้าง ผู้ยื่นข้อเสนอที่ได้รับการคัดเลือกให้เป็นผู้รับจ้างต้องปฏิบัติตามหลักเกณฑ์ที่กฎหมายและระเบียบได้กำหนดไว้โดยเคร่งครัด

๑๒. การประเมินผลการปฏิบัติงานของผู้ประกอบการ

กรม สามารถนำผลการปฏิบัติงานแล้วเสร็จตามสัญญาของผู้ยื่นข้อเสนอที่ได้รับการคัดเลือกให้เป็นผู้รับจ้างเพื่อนำมาประเมินผลการปฏิบัติงานของผู้ประกอบการ

ทั้งนี้ หากผู้ยื่นข้อเสนอที่ได้รับการคัดเลือกไม่ผ่านเกณฑ์ที่กำหนดจะถูกระงับการยื่นข้อเสนอหรือทำสัญญากับกรม ไว้ชั่วคราว



**รายละเอียดคุณลักษณะเฉพาะ
ซ่อมแซมตัวเรือศุลกากร ๖๐๖**

กรมศุลกากร ซึ่งต่อไปนี้จะเรียกว่า “กรม” มีความประสงค์จะประกวดราคาจ้างซ่อมแซมตัวเรือศุลกากร ๖๐๖ ด้วยวิธีประกวดราคาทางอิเล็กทรอนิกส์ (Electronic Bidding : e-bidding) โดยมีรายละเอียดคุณลักษณะเฉพาะและข้อกำหนด ดังต่อไปนี้

๑. ความเป็นมา

ส่วนสืบสวนปราบปราม ๒ กองสืบสวนและปราบปราม กรมศุลกากร จะทำการซ่อมแซมตัวเรือศุลกากร ๖๐๖ ซึ่งคณะทำงานตรวจสอบจัดทำบัญชีรายการซ่อมแซมได้ตรวจสอบจัดทำบัญชีรายการซ่อมแซมตามภาคผนวก ก. จำนวน ๙๖ รายการ ซึ่งรายการซ่อมแซมดังกล่าวเป็นการซ่อมแซมตามระยะเวลาการใช้งานหรือตามกำหนดการซ่อมบำรุงประจำปีตามกฎหมายว่าด้วยการตรวจเรือ (ฉบับที่ ๑๕) พ.ศ.๒๕๒๘ ตามพระราชบัญญัติว่าด้วยการเดินเรือในน่านน้ำไทย พ.ศ.๒๔๙๖ ประกอบกับเพื่อให้เรืออยู่ในสภาพพร้อมใช้งานได้ต่อเนื่องอย่างมีประสิทธิภาพและปลอดภัย อีกทั้งเป็นการซ่อมแซมเพื่อบำรุงรักษาเรือตรวจการณ์ทางทะเลซึ่งเป็นทรัพย์สินของทางราชการ ให้คงอยู่ในสภาพที่ยังสามารถใช้งานให้เกิดประโยชน์แก่ทางราชการได้เป็นระยะเวลานานสืบต่อไป

๒. วัตถุประสงค์

๒.๑ เพื่อบำรุงรักษาทรัพย์สินของทางราชการมิให้เกิดการเสื่อมสภาพเสียหายไม่สามารถใช้งานได้

๒.๒ เพื่อรักษาผลประโยชน์ของทางราชการ สามารถใช้ทรัพย์สินของทางราชการให้เกิดประโยชน์แก่รัฐ

๒.๓ เพื่อปฏิบัติตามกฎหมายว่าด้วยกฎการตรวจเรือ (ฉบับที่ ๑๕) พ.ศ.๒๕๒๘ ตามพระราชบัญญัติว่าด้วยการเดินเรือในน่านน้ำไทย พ.ศ.๒๔๙๖

๒.๔ เพื่อให้สามารถปฏิบัติการกิจให้บรรลุเป้าหมายของรัฐ หรือตามที่รัฐมอบหมาย

๒.๕ เพื่อประโยชน์อื่นๆ ที่แฝงอยู่ทั้งในด้านสาธารณสุข, ความมั่นคง, การค้ายาเสพติด และอาวุธสงคราม ของต้องห้ามต้องจำกัด หรือสารเคมีและวัตถุอันตรายอื่นๆ เป็นต้น

๓. คุณสมบัติเฉพาะของผู้ประสงค์จะเสนอราคา

๓.๑ ต้องเป็นผู้มีอาชีพด้านการต่อสร้างหรือซ่อมแซมเรือประเภทที่ประกวดราคาด้วยวิธีอิเล็กทรอนิกส์

๓.๒ ต้องไม่เป็นผู้ถูกระบุชื่อไว้ในบัญชีรายชื่อผู้ทำงานของทางราชการ และได้แจ้งเวียนชื่อแล้วหรือไม่เป็นผู้ที่ได้รับผลการสั่งให้นิติบุคคล หรือบุคคลอื่นเป็นผู้ทำงานตามระเบียบของทางราชการ

๓.๓ ต้องไม่เป็นผู้ที่ได้รับเอกสิทธิ์หรือความคุ้มกันซึ่งอาจจะปฏิเสธไม่ยอมขึ้นศาลไทย เว้นแต่รัฐบาลของผู้เสนอราคา ได้มีคำสั่งให้สละสิทธิ์ความคุ้มกันเช่นนั้น



/๓.๔ ต้องไม่เป็น...

๓.๔ ต้องไม่เป็นผู้มีผลประโยชน์ร่วมกันกับผู้ประสงค์จะเสนอราคารายอื่นที่เข้าเสนอราคาราให้แก่กรมศุลกากร ณ วันประกาศประกวดราคาจ้างด้วยวิธีประกวดราคาอิเล็กทรอนิกส์ (e-bidding) หรือไม่เป็นผู้กระทำการอันเป็นการขัดขวางการแข่งขันราคาอย่างเป็นธรรม

๓.๕ ต้องเป็นนิติบุคคลที่จดทะเบียนภายในประเทศ โดยมีผลงาน ดังนี้

๓.๕.๑ ผลงานซ่อมแซมเรือลูมิเนียม-อัลลอยด์ ขนาดความยาวไม่น้อยกว่า ๖๐ ฟุต โดยหนังสือรับรองผลงานที่นำมาประกอบต้องเป็นผลงานที่พ้นกำหนดระยะเวลาการรับประกันผลงานตามเงื่อนไขสัญญา หรือ

๓.๕.๒ ผลงานต่อสร้างเรือลูมิเนียม-อัลลอยด์ ขนาดความยาวไม่น้อยกว่า ๖๐ ฟุต ซึ่งผลงานตามข้อ (๓.๕.๑) และ (๓.๕.๒) ต้องเป็นคุณลักษณะประเภทเรือกลเดินทะเลเฉพาะเขต ประเภทการใช้ตรวจการณ์ทางทะเล ชนิดเดียวกับเรือที่ประกวดราคาทางอิเล็กทรอนิกส์ (ตามใบอนุญาตการใช้เรือกรมเจ้าท่า กระทรวงคมนาคม) และเคยเป็นคู่สัญญาโดยตรงกับส่วนราชการ หน่วยงานตามกฎหมายว่าด้วยระเบียบบริหารราชการส่วนท้องถิ่น หน่วยงานอื่นซึ่งมีกฎหมายบัญญัติให้มีฐานะเป็นราชการบริหารส่วนท้องถิ่น รัฐวิสาหกิจ ซึ่งมีมูลค่าการจ้างในสัญญาเดียวกันไม่น้อยกว่า ๑,๖๐๐,๐๐๐.- บาท (หนึ่งล้านหกแสนบาทถ้วน) ซึ่งผลงานดังกล่าวไม่นับรวมกับการซ่อมแซมเครื่องจักรใหญ่และเครื่องกำเนิดไฟฟ้า โดยแนบหนังสือรับรองผลงานที่แล้วเสร็จสมบูรณ์ และผู้ว่าจ้างได้รับมอบไว้ใช้ประโยชน์ครบถ้วนตามสัญญาจ้างแล้วพร้อมสำเนาสัญญาจ้างมาพร้อมกับการเสนอราคารา

๓.๖ ต้องลงทะเบียนในระบบจัดซื้อจัดจ้างภาครัฐด้วยอิเล็กทรอนิกส์

๓.๗ ต้องมีการรับจ่ายเงินผ่านบัญชีเงินฝากของธนาคารภายในประเทศ เว้นแต่การรับจ่ายเงินแต่ละครั้งซึ่งมีมูลค่าไม่เกินสามหมื่นบาทคู่กรณีอาจรับจ่ายเป็นเงินสดก็ได้

๓.๘ ผู้ประสงค์จะเสนอราคารา ที่เป็นเจ้าของเรือหรือคานเรือ จะต้องแจ้งชื่อ-สถานที่ตั้งของเรือ หรือคานเรือ ที่ใช้ในการซ่อมทำให้ชัดเจน พร้อมใบอนุญาตประกอบกิจการโรงงาน (แบบ ร.ง.๔) และหนังสือสำคัญแสดงการจดทะเบียนเป็นผู้ประกอบกิจการเรือ (แบบ พว.๘) กรมเจ้าท่า และภาพถ่ายของเรือหรือคานเรือ โดยแนบเอกสารหลักฐานมาพร้อมกับเอกสารการเสนอราคารา และในกรณี ที่ไม่ได้เป็นเจ้าของเรือหรือคานเรือ จะต้องแจ้งชื่อ-สถานที่ตั้งของเรือ หรือคานเรือที่ใช้ซ่อมทำให้ชัดเจน จำนวน ๑ คาน พร้อมหนังสือยินยอมอนุญาตให้เข้าใช้เรือ หรือคานเรือ ที่ออกให้โดยผู้มีอำนาจลงนาม และใบอนุญาตประกอบกิจการโรงงาน (แบบ ร.ง.๔) และหนังสือสำคัญแสดงการจดทะเบียนเป็นผู้ประกอบกิจการเรือ (แบบ พว.๘) ของเรือหรือคานเรือที่ได้รับอนุญาต และหลักฐานอื่นๆ (ถ้ามี) และต้อง มีภาพถ่ายของเรือหรือคานเรือ โดยแนบเอกสารหลักฐานมาพร้อมกับเอกสารการเสนอราคารา

๓.๙ กรมศุลกากร ขอสงวนสิทธิ์ให้ผู้ประสงค์จะเสนอราคารา จะต้องเสนอเรือหรือคานเรือ มีลักษณะอยู่แห้ง (DRY DOCK) หรืออยู่ลอย (FLOATING DOCK) หรือเครนขาสูง (GANTRY CRANE) ฝั่งทะเลอ่าวไทยในประเทศไทยที่ได้มาตรฐาน เพื่อนำเรือศุลกากร ๖๐๖ ขึ้นซ่อมแซมในครั้งนี้

ทั้งนี้ ผู้ประสงค์จะเสนอราคาราที่ได้รับการคัดเลือก หากมีการทำสัญญาซึ่งมีมูลค่าตั้งแต่ ๒,๐๐๐,๐๐๐.- บาท (สองล้านบาทถ้วน) ขึ้นไปกับกรมฯ ต้องจัดทำบัญชีแสดงรายรับรายจ่ายและยื่นต่อ

1804 ✓

/กรมสรรพากร...

กรมสรรพากร และปฏิบัติตามประกาศคณะกรรมการป้องกันและปราบปรามการทุจริตแห่งชาติ เรื่อง หลักเกณฑ์และวิธีการจัดทำและแสดงบัญชีรายการรับจ่ายของโครงการที่บุคคลหรือนิติบุคคลเป็น คู่สัญญากับหน่วยงานของรัฐ พ.ศ. ๒๕๕๔ และที่แก้ไขเพิ่มเติม และกรมขอสงวนสิทธิ์ที่จะไม่ก่อนนิติสัมพันธ์กับ บุคคลหรือนิติบุคคลซึ่งได้มีการระบุชื่อไว้ในบัญชีรายชื่อเป็นคู่สัญญาที่ไม่ได้แสดงบัญชีรายการรับจ่ายหรือ แสดงบัญชีรายการรับจ่ายไม่ถูกต้องครบถ้วนในสาระสำคัญ เว้นแต่บุคคลหรือนิติบุคคลนั้นจะได้แสดงบัญชี รายการรับจ่ายตามประกาศดังกล่าวหรือได้มีการปรับปรุงแก้ไขให้ถูกต้อง และมีการส่งเพิกถอนรายชื่อ จากบัญชีดังกล่าวแล้วเรื่องจัดทำและแสดงบัญชีรายการรับจ่ายของโครงการที่บุคคลหรือนิติบุคคลเป็นคู่สัญญา คู่สัญญากับหน่วยงานของรัฐ พ.ศ. ๒๕๕๔ และที่แก้ไขเพิ่มเติม และกรมขอสงวนสิทธิ์ที่จะไม่ก่อนนิติสัมพันธ์กับ บุคคลหรือนิติบุคคลซึ่งได้มีการระบุชื่อไว้ในบัญชีรายชื่อเป็นคู่สัญญาที่ไม่ได้แสดงบัญชีรายการรับจ่าย หรือ แสดงบัญชีรายการรับจ่ายไม่ถูกต้องครบถ้วนในสาระสำคัญเว้นแต่บุคคลหรือนิติบุคคลนั้นจะได้แสดงบัญชีรายการ รับจ่ายตามประกาศดังกล่าวหรือได้มีการปรับปรุงแก้ไขให้ถูกต้อง และมีการส่งเพิกถอนรายชื่อจากบัญชี ดังกล่าวแล้ว

๔. รูปแบบรายการหรือคุณลักษณะเฉพาะ

เป็นการจ้างซ่อมแซมตัวเรือศุลกากร ๖๐๖ ในส่วนที่ชำรุดบกพร่องตลอดลำ ซึ่งเป็น เรือตรวจการณ์ทางทะเล ตัวเรือเป็นเรือลูมิเนียม-อัลลอยด์ มีขนาดความยาวตลอดลำประมาณ ๖๔ ฟุต (๑๙.๕ เมตร) ความกว้างประมาณ ๕.๑๔ เมตร ลึกประมาณ ๒.๔๕ เมตร รวมตลอดถึงอุปกรณ์ส่วนประกอบต่างๆ ของเรือ ซึ่งคณะทำงานฯ ได้ตรวจสอบจัดทำรายการซ่อมและกำหนดวงเงินประมาณการค่าจ้างซ่อมจำนวน ๙๖ รายการ รายละเอียดตามบัญชีรายการซ่อมแซมจำนวน ๑๔ แผ่น (ผนวก ก)

สำหรับผู้ประกอบการที่ไม่มีอยู่ซ่อมเรือเป็นของตนเอง ซึ่งขณะการประกวดราคาด้วยวิธี อิเล็กทรอนิกส์ จะต้องยื่นแบบใบรับรองให้นำเรือขึ้นคานเพื่อรับการซ่อมก่อนลงนามเข้าทำสัญญา และเมื่อได้ เข้าทำสัญญากับกรมศุลกากร จะต้องปฏิบัติตามเงื่อนไขข้อกำหนดที่เป็นแนวทางปฏิบัติในการซ่อมแซมเรือ ศุลกากรโดยเคร่งครัด

๕. การเสนอราคา

ผู้ประสงค์จะเสนอราคาจะต้องเสนอกำหนดยื่นราคาไม่น้อยกว่า ๙๐ วัน นับแต่วันยื่นราคา สุดท้าย โดยภายในกำหนดยื่นราคา ผู้เข้าประกวดราคาต้องรับผิดชอบราคาตามที่ตนได้เสนอไว้และจะถอนการ เสนอราคามีได้

๖. หลักประกันของ

ผู้ประสงค์เสนอราคาต้องวางหลักประกันของพร้อมกับการยื่นของข้อเสนอด้านเทคนิค มีมูลค่าเป็นจำนวนเงิน - หลักประกันของตามข้อนี้กรมฯ จะคืนให้ผู้เสนอราคาหรือผู้ค้าประกันภายใน ๑๕ วัน นับถัดจากวันที่ได้พิจารณาในเบื้องต้นเรียบร้อยแล้ว เว้นแต่ผู้เสนอการารายที่คัดเลือกไว้ซึ่งเสนอราคาต่ำสุด จะคืนให้ต่อเมื่อได้ทำสัญญาหรือข้อตกลง หรือเมื่อมีผู้เสนอราคาได้พ้นจากข้อผูกพันแล้ว การคืนหลักประกันของ ไม่ว่าในกรณีใดๆ จะคืนให้โดยไม่มีดอกเบี้ย



๗. การทำสัญญาจ้าง

เป็นคู่สัญญากับหน่วยงานของรัฐ พ.ศ. ๒๕๕๔ และที่แก้ไขเพิ่มเติม และกรมขอสงวนสิทธิ์ที่จะไม่ก่อนนิติสัมพันธ์กับบุคคลหรือนิติบุคคลซึ่งได้มีการระบุชื่อไว้ในบัญชีรายชื่อเป็นคู่สัญญาที่ไม่ได้แสดงบัญชีรายรับรายจ่ายหรือแสดงบัญชีรายรับรายจ่ายไม่ถูกต้องครบถ้วนในสาระสำคัญ เว้นแต่บุคคลหรือนิติบุคคลนั้นจะได้แสดงบัญชีรายรับรายจ่ายตามประกาศดังกล่าวหรือได้มีการปรับปรุงแก้ไขให้ถูกต้อง และมีการสั่งเพิกถอนรายชื่อจากบัญชีดังกล่าวแล้วเรื่องจัดทำและแสดงบัญชีรายการรับจ่ายของโครงการที่บุคคลหรือนิติบุคคลเป็นคู่สัญญาคู่สัญญากับหน่วยงานของรัฐ พ.ศ. ๒๕๕๔ และที่แก้ไขเพิ่มเติม และกรมขอสงวนสิทธิ์ที่จะไม่ก่อนนิติสัมพันธ์กับบุคคลหรือนิติบุคคลซึ่งได้มีการระบุชื่อไว้ในบัญชีรายชื่อเป็นคู่สัญญาที่ไม่ได้แสดงบัญชีรายรับรายจ่าย หรือแสดงบัญชีรายรับรายจ่ายไม่ถูกต้องครบถ้วนในสาระสำคัญเว้นแต่บุคคลหรือนิติบุคคลนั้นจะได้แสดงบัญชีรายรับรายจ่ายตามประกาศดังกล่าวหรือได้มีการปรับปรุงแก้ไขให้ถูกต้อง และมีการสั่งเพิกถอนรายชื่อจากบัญชีดังกล่าวแล้ว

๘. ระยะเวลาดำเนินการและส่งมอบของหรืองาน

ผู้รับจ้างจะต้องเข้าซ่อมแซมตัวเรือศุลกากร ๖๐๖ ภายใน ๗ วัน นับถัดจากวันลงนามในสัญญา และต้องส่งมอบงานแล้วเสร็จภายในกำหนด ๖๐ วัน นับถัดจากวันลงนามในสัญญา โดยจะต้องแจ้งส่งมอบงานแล้วเสร็จอย่างน้อย ๓ วันทำการ ก่อนส่งมอบ

๙. ค่าจ้างและการจ่ายเงิน

กรมฯ จะจ่ายเงินค่าจ้างโดยการโอนเงินเข้าบัญชีธนาคารของผู้รับจ้าง ตามระบบการจ่ายเงิน (Direct Payment) ของทางราชการ โดยผู้รับจ้างจะต้องแจ้งชื่อธนาคาร , สาขา ชื่อบัญชี และเลขที่บัญชี โดยผู้รับจ้างจะต้องเป็นผู้รับภาระค่าใช้จ่ายทั้งปวงในการโอนเงินผ่านธนาคารดังกล่าว

๑๐. อัตราค่าปรับ

ในอัตราร้อยละ ๐.๑๐ ของค่าจ้างตามสัญญาต่อวัน

๑๑. การรับประกันความชำรุดบกพร่อง

ผู้ชนะการประกวดราคาจ้างด้วยวิธีประกวดราคาอิเล็กทรอนิกส์ (e-bidding) ซึ่งได้ทำสัญญาจ้างตามแบบสัญญาจ้างภาครัฐ จะต้องรับประกันความชำรุดบกพร่องของงานจ้างที่เกิดภายในระยะเวลาไม่น้อยกว่า ๑ ปี นับถัดจากวันที่ได้รับมอบงานแล้วเสร็จครบถ้วนถูกต้อง โดยผู้รับจ้างต้องบริหารจัดการซ่อมแซมแก้ไขให้ใช้การได้ดีภายใน ๑๕ วัน นับแต่วันที่ได้รับหนังสือแจ้ง

๑๒. สถานที่รับ-ส่งมอบงาน

ผู้ชนะการประกวดราคาฯ ซึ่งทำสัญญาจ้างกับกรมฯ แล้วสามารถติดต่อขอรับเรื่องไปดำเนินการซ่อมแซมได้ที่หน่วยสืบสวนปราบปรามสมุทรสงคราม เลขที่ ๗๐๕ ถนนประสิทธิ์พัฒนา จังหวัดสมุทรสงคราม ๗๕๐๐๐ โทร ๐๓๔๗๑๑๑๙๐ , ๐๙๕๗๘๔๓๑๓๓



๑๓. ข้อสงวนสิทธิ์ในการเสนอราคาและอื่นๆ

(๑) ผู้เสนอราคา มีหน้าที่ต้องตรวจสอบร่างสัญญา แบบรูป และรายละเอียดต่างๆ ให้ถี่ถ้วนและเข้าใจเอกสารประกวดราคาทั้งหมดเสียก่อนที่จะตกลงเสนอราคาจ้างด้วยวิธีประกวดราคาอิเล็กทรอนิกส์ (e-bidding) การใช้โปรแกรม และทดลองใช้โปรแกรมของกรมบัญชีกลาง โดย Download ได้ทางเว็บไซต์ WWW.sprocurement.go.th

(๒) ในระหว่างระยะเวลาซ่อมแซมตัวเรือศุลกากร ๖๐๖ ผู้รับจ้างพึงปฏิบัติตามหลักเกณฑ์ที่กฎหมายและระเบียบได้กำหนดไว้โดยเคร่งครัด

๑๔. มาตรฐานฝีมือ

เมื่อกรมฯ ได้คัดเลือกผู้เสนอราคารายใดเป็นผู้รับจ้างและได้ตกลงจ้างซ่อมแซมตามประกาศนี้ ผู้รับจ้างจะต้องตกลงว่าในการปฏิบัติงานซ่อมแซมดังกล่าว จะต้องมีความรู้เป็นวิศวกรเป็นผู้ควบคุมงาน และใช้ผู้ผ่านการทดสอบมาตรฐานฝีมือช่างจากกรมพัฒนาแรงงานและสวัสดิการสังคมหรือผู้มีวุฒิบัตรระดับปวช. ปวส. และ ปวท. หรือเทียบเท่าจากสถาบันศึกษาที่ กพ. รับรองให้เข้ารับราชการได้ เป็นช่างผู้ปฏิบัติงานในการซ่อมแซมเรือตามประกาศ จำนวนอย่างน้อย ๑ คน ในแต่ละสาขาช่าง ดังต่อไปนี้

๑๔.๑ วิศวกรต่อเรือ, วิศวกรเครื่องกล, วิศวกรไฟฟ้า

๑๔.๒ ช่างเครื่องยนต์

๑๔.๓ ช่างไฟฟ้า

๑๔.๔ ช่างทำสี

โดยต้องแนบสำเนาวุฒิการศึกษาและหลักฐานการว่าจ้างของผู้รับจ้างก่อนลงนามในสัญญาจ้างฯ

๑๕. การปฏิบัติตามกฎหมายและระเบียบ

ในระหว่างระยะเวลาดำเนินการ ผู้รับจ้างพึงปฏิบัติตามหลักเกณฑ์ที่กฎหมายกำหนดและระเบียบได้กำหนดไว้โดยเคร่งครัด



แบบใบรับรองให้นำเรือขึ้นคานเพื่อรับการซ่อมแซมหรือติดตั้งอุปกรณ์

วันที่.....เดือน.....พ.ศ.....

ข้าพเจ้าในนาม(บริษัท/ห้างร้าน).....
ตั้งอยู่เลขที่.....หมู่ที่ถนน.....ซอย.....
แขวง/ตำบล.....เขต/อำเภอ.....จังหวัด.....
อนุญาตให้ (ชื่อบริษัท/ห้างฯ).....ซึ่งตั้งสำนักงานใหญ่
ตั้งอยู่เลขที่.....หมู่ที่ถนน.....ซอย.....
แขวง/ตำบล.....เขต/อำเภอ.....จังหวัด.....
สามารถนำเรือ.....ขึ้นคานเพื่อรับการซ่อมแซม ณ.....

.....ได้จนกว่าจะแล้วเสร็จ
ทั้งนี้ ถ้าในการซ่อมหรือการติดตั้งอุปกรณ์ ไม่สามารถกระทำให้เสร็จสิ้นได้ด้วยประการใดๆ ข้าพเจ้าจะไม่
เรียกเก็บเงินค่าเรือขึ้นคาน นอนคาน และนำเรือลงคาน จากกรมศุลกากร และจะส่งมอบเรือซึ่งเป็นของทางราชการ คืนให้กับ
กรมศุลกากร ตามโอกาสอันควร โดยไม่มีการโต้แย้งหรือขัดขวางแต่ประการใด และข้าพเจ้าขอสงวนสิทธิ์เรียกร้องค่าเรือขึ้น
คาน นอนคาน นำลงจากคาน และค่าใช้จ่ายอื่นใดจาก (ชื่อบริษัท/ห้าง).....

.....ซึ่งเป็นคู่กรณีตามสิทธิที่พึงได้เท่านั้น

(ลงชื่อ)

()

ตำแหน่ง.....

ประทับตรา (ถ้ามี)



เงื่อนไขข้อกำหนดที่เป็นแนวทางปฏิบัติในการซ่อมแซมเรือศุลกากร

๑. ในการขอรับเรือไปดำเนินการซ่อมแซมตามข้อตกลงสัญญา ผู้รับจ้างจะต้องตรวจนับ และตรวจสอบอุปกรณ์ เครื่องมือ เครื่องใช้ และขอใช้ประจำเรืออื่นๆ ว่าครบถ้วนตามบัญชีที่ส่งมอบหรือไม่ และสิ่งของที่รับมอบยังสามารถใช้งานได้ตามปกติหรือไม่ และเมื่อถึงเวลาส่งมอบงานจ้าง ผู้รับจ้างจะต้องตรวจสอบให้สิ่งของตามบัญชีรับเรือเพื่อการซ่อม ได้ส่งมอบโดยครบถ้วนและสามารถใช้งานได้ตามปกติตามจำนวนที่ได้รับไว้

๒. ขณะที่เรืออยู่ในความรับผิดชอบของผู้รับจ้างในการซ่อมแซมตามรายการตามสัญญา ผู้รับจ้างจะต้องรับผิดชอบในความสูญหาย, เสียหายของตัวเรือ เครื่องอุปกรณ์ทั้งหมด และมีหน้าที่ต้องมอบคืนเรือเมื่อทำการซ่อมแซมเสร็จเรียบร้อยแล้ว ณ สถานที่ที่กำหนด หากเกิดความชำรุดสูญหาย หรือเสียหายแก่ตัวเรือและเครื่องอุปกรณ์แล้ว ผู้รับจ้างจะต้องรับผิดชอบในค่าเสียหายโดยไม่จำกัดจำนวน

๓. ผู้รับจ้างจะต้องจัดให้มีสถานที่เป็นห้องทำงานของผู้ควบคุมงาน และคณะกรรมการตรวจการจ้างตามสมควรแก่สภาพ

๔. การถอดอุปกรณ์เรือและนำส่งซ่อมภายนอกอยู่ที่เรือนอนบนคนาน จะต้องทำหนังสือแจ้งผู้ควบคุมงานไว้เป็นหลักฐานเพื่อการตรวจสอบทุกครั้ง

๕. ตลอดระยะเวลาการซ่อมแซม จะต้องมีการมีเจ้าหน้าที่ผู้มีความเชี่ยวชาญของผู้รับจ้างควบคุมดูแลโดยตลอด ถ้าการซ่อมแซมช่วงใดที่ไม่มีผู้ควบคุมดูแลดังกล่าว และผู้ควบคุมงานเห็นว่า คนงานที่ซ่อมทำจะทำงานได้ไม่ดีเท่าที่ควร ผู้ควบคุมงานอาจสั่งให้หยุดการซ่อมไว้จนกว่าจะมีผู้ควบคุมการซ่อมที่เป็นผู้เชี่ยวชาญมากำกับดูแล

๖. สำหรับผู้ประกอบการที่ชนะการแข่งขันในการเสนอราคา และเข้าทำสัญญาเป็นคู่สัญญากับกรมศุลกากร ในฐานะผู้รับจ้าง จะต้องรับผิดชอบต่อความเสียหายใดๆ ที่เกิดขึ้นกับเรือตามสัญญาจ้างตามแบบที่ กวพ. กำหนดในข้อ ๑๑. “ความรับผิดชอบผู้รับจ้าง ผู้รับจ้างจะต้องรับผิดชอบต่ออุบัติเหตุความเสียหายหรือภัยอันตรายใด ๆ อันเกิดจากการปฏิบัติงานของผู้รับจ้างและจะต้องรับผิดชอบต่อความเสียหายจากการกระทำของลูกจ้างของผู้รับจ้าง

ความเสียหายใด ๆ อันเกิดแก่งาน ที่ผู้รับจ้าง ได้ทำขึ้น แม้จะเกิดขึ้นเพราะ เหตุสุดวิสัย นอกจากกรณี อันเกิดจากความผิด ของผู้ว่าจ้างดังกล่าว ในข้อนี้จะสิ้นสุดลง เมื่อผู้ว่าจ้างได้รับมอบงานครั้งสุดท้ายซึ่งหลังจากนั้นผู้รับจ้างจะต้องรับผิดชอบเพียงในกรณีชำรุดบกพร่องหรือความเสียหายดังกล่าวในข้อ ๘ เท่านั้น”

๗. กรณีผู้รับจ้างไม่มีคานเรือเป็นของตนเอง และต้องทำการซ่อมแซมตามสัญญานี้ โดยการนำเรือขึ้นคานของผู้ประกอบการอื่น ผู้รับจ้างจะต้องจัดเตรียมสถานที่ให้คณะทำงานผู้ควบคุมงาน และ/หรือ คณะกรรมการตรวจรับพัสดุงานจ้าง ใช้เป็นที่ปฏิบัติงานภายในสถานที่นั้นตามสมควร การนำเรือไปขึ้นคานดังกล่าว ถือว่าเป็นหน้าที่ของผู้รับจ้างจะต้องรับผิดชอบต่อค่าใช้จ่ายอันเกิดขึ้นระหว่างผู้ให้บริการคานเรือกับผู้รับจ้างเอง โดยให้มีข้อตกลงระหว่างกันว่า ห้ามมิให้เรียกร้องค่าใช้จ่ายจากกรมศุลกากร และ/หรือหน่วยงานเกี่ยวการนำเรือลงคาน โดยกรมศุลกากรไม่ว่ากรณีใดๆ



หนังสือข้อตกลงระหว่างผู้รับจ้างซ่อมแซมเรือ และเจ้าของคานเรือดังกล่าวในวรรคก่อน ให้ใช้ตามแบบที่กำหนด ผู้ได้รับการคัดเลือกจากการแข่งขันเสนอราคา จะต้องนำมาแสดงเป็นหลักฐานก่อนการทำสัญญา

๘. ตรวจสอบความเรียบร้อยของงานที่ทำทั้งหมด นำเรือลงจากคาน ทดสอบระบบทั้งหมดให้ใช้งานได้ดีและทำความสะอาดตัวเรือทั้งหมดและอุปกรณ์ให้เรียบร้อยก่อนส่งมอบ

๙. วัสดุที่ใช้ในการซ่อมหรือเปลี่ยน ต้องเป็นของใหม่ ของแท้ ไม่เคยถูกใช้งานมาก่อน เป็นชนิดที่ใช้กับเรือและต้องทดสอบให้ใช้งานได้ตามปกติ

๑๐. ผู้รับจ้างจะต้องยื่นเอกสารแสดงรายละเอียดและขั้นตอนการทำสีต่อผู้ควบคุมงานตรวจสอบก่อนดำเนินการ และต้องดำเนินการตามกรรมวิธีและมาตรฐานของผู้ผลิตสี และส่งรายงานผลการทำสีตัวเรือของบริษัทผู้ผลิตสีต่อคณะกรรมการตรวจการจ้าง พร้อมการรับรองอายุของสีต้องไม่น้อยกว่า ๒ ปี (พื้นที่ทำสีคำนวณโดยประมาณ)

๑๑. การทำสีท้องเรือต้องเป็นไปตามมาตรฐานของผู้ผลิตสี และสีกันเปรียงที่ใช้ต้องเป็นสีอนุรักษ์ธรรมชาติ ตราอักษร TOA-CHIGoKU, INTERNATIONAL, Jotun หรือสีอื่นที่มีคุณภาพเทียบเท่าหรือดีกว่า



แผนภูมิ

บัญชีรายการซ่อมแซมตัวเรือศุลกากร ๖๐๖ (ปีงบประมาณ ๒๕๖๔)

แผ่นที่ ๑/๑๔

ลำดับ ที่	รายการ	จำนวน หน่วย	ค่าวัสดุสิ่งของ (บาท)		ค่าแรงงาน (บาท)		รวมค่าวัสดุแรงงาน (บาท)
			ราคา/หน่วย	จำนวนเงิน	ราคา/หน่วย	จำนวนเงิน	
๑	นำเรือขึ้นคานโดยใช้อุ้งแห่งหรืออุ้งลอยหรือเครนสูง (Gantry Crane) - เรือนอนบนคานเพื่อซ่อมเป็นเวลา - นำเรือลงจากคานลงน้ำ	๑ ครั้ง ๖๐ วัน ๑ ครั้ง					
	ตัวเรือ / อุปกรณ์ประกอบตัวเรือ						
๒	ขัดล้างทำความสะอาด ซัดสีเดิม พร้อมซ่อมรอยชำรุดและซีดขุ่นพื้นผิวเรือภายนอกตลอดลำ เตรียมพื้นผิวสำหรับงานสี ด้วยเครื่องมือที่เหมาะสมกับงานไม่ทำลายวัสดุตัวเรือ พื้นทั้งหมด ประมาณ ๓๗๐ ตร.ม. ดังนี้ - เก๋งเรือและสะพานเดินเรือเปิด - เปลือกตัวเรือภายนอกและท้องเรือ	๓๗๐ ตร.ม.					
๓	ถอดส้อมและโซ่สมอเตรียมพื้นผิวงานเพื่อทำการชุบ Zinc หรือวิธีอื่นที่สามารถป้องกันสนิมได้ดี ตามกรรมวิธีของงานชุบผิวโลหะพร้อมทำตำแหน่งด้วยสียบอกระยะความยาวของโซ่ทุก ๑๐ ม. ติดตั้งให้ใช้งานได้ (ใช้ยาวประมาณ ๑๐๐ ม.)						
๔	ซ่อมชุดกว้านสมอ ตรวจสอบสภาพการทำงานให้ใช้งานได้ ดังนี้ - เปลี่ยนลูกปืนรองรับและวัสดุกันรั่วซึม ปรับแต่งระยะของชุดเพื่องขับ ๑ ชุด - อาบและอบน้ำมันความชื้นชุดขดลวดมอเตอร์ ๑ ชุด - เปลี่ยนน้ำมันหล่อลื่นเครื่องกว้านสมอ ๑ ชุด	๑ งาน ๑ งาน					
๕	เปลี่ยนแร็กกร่อนห้องเรือ ทร้ากัษร ZAP, Z-Anode, MW หรือที่มีคุณภาพเทียบเท่าหรือดีกว่า	๘ ก้อน					
๖	ล้างทำความสะอาดถังน้ำมันเชื้อเพลิงเปลี่ยนปะเก็นชนิดกันน้ำมันที่ฝาถัง ขนาดความจุถังนี้ - ขนาดความจุประมาณ ๗๐๐ ลิตร - ขนาดความจุประมาณ ๑,๐๐๐ ลิตร	๑ ถึง ๑ ถึง					



บัญชีรายการซ่อมแซมตัวเรือศุลกากร ๖๐๖ (ปีงบประมาณ ๒๕๖๔)

แผ่นที่ ๒/๑๔

ลำดับ ที่	รายการ	จำนวน หน่วย	ค่าวัสดุสิ่งของ (บาท)		ค่าแรงงาน (บาท)		รวมค่าวัสดุแรงงาน (บาท)
			ราคา/หน่วย	จำนวนเงิน	ราคา/หน่วย	จำนวนเงิน	
	- ขนาดความจุประมาณ ๒,๗๐๐ ลิตร	๑	ถึง				
๗	ล้างทำความสะอาดถังน้ำทิ้ง (ถังปฏิกรณ์) พร้อมเปลี่ยนปะเก็นฝาถัง						
	ความจุประมาณ ๑๐๐ ลิตร	๑	ถึง				
๘	เปลี่ยนชุดมอเตอร์พร้อมปั๊มดูดน้ำทิ้งถึงปฏิกรณ์ขนาด 220 V วาล์วกักเก็บและท่อชนิดมีขดลวด						
	ขนาด Ø ประมาณ 1 1/4 นิ้ว ความยาวประมาณ ๑ ม. ใช้วัสดุที่มีคุณภาพดี						
	ตรวจสอบระบบไฟฟ้าและการทำงานให้ใช้งานได้	๑	งาน				
๙	เปลี่ยนแผ่นพลาสติกใส่ไฟเบื้องหลังท้ายเรือ ความหนาไม่น้อยกว่า ๔ มม. ปิดท้ายรอยต่อด้วย						
	วัสดุกลุ่มของอลูมิเนียมหรือพิวซีซีที่แบบหนาชนิดรองรับสายรับแรงดึงใหม่คงแข็งแรง						
	และเรียบร้อยสวยงาม พื้นทั้งหมดประมาณ ๒๐ ตร.ม.	๑	งาน				
๑๐	เปลี่ยนผ้าใบหลังคาย้ายเรือ ใช้ผ้าใบชนิดหนาอย่างดีกันรังสี UV เจาะรูตาไก่ทอง						
	เหลือร่องรอยเชือกผูกโครงหลังคา ขนาดประมาณ ๕ x ๔ ม. ด้านบนเขียนสัญลักษณ์						
	ธงชาติและอักษร CUSTOMS สีขาว ขนาดประมาณ ๖๐ ซม. ความหนาตามสัดส่วน						
	ตัวอักษร	๑	งาน				
๑๑	เปลี่ยนผ้าใบกันสาดกราบซ้าย - ขวา และด้านหลัง ขนาดประมาณ ๓ x ๑.๕ เมตร						
	ชนิดหนาและกันรังสี UV เจาะตาไก่ทองเหลือร่องรอยเชือกผูกโครงหลังคาขอบด้านบน-ล่าง						
	ร่องรอยเหลือร่องรอยเชือกผูกโครงหลังคาขอบด้านบน-ล่าง						
	ร่องรอยเหลือร่องรอยเชือกผูกโครงหลังคาขอบด้านบน-ล่าง						
	เหมาะสมกับลักษณะงาน ติดตั้งให้เรียบร้อยสวยงาม	๘	พื้น				
	- ผ้าใบบังแดดสะพานเดินเรือเปิด ซ้าย-ขวา ขนาดประมาณ ๑.๒ x ๓ ม.	๒	พื้น				

1806

✓

บัญชีรายการซ่อมแซมตู้แอร์ตู้กลาง ๖๐๖ (ปีงบ ๒๕๖๔)

แผ่นที่ ๓/๑๔

ลำดับ ที่	รายการ	จำนวน หน่วย	ค่าวัสดุสิ่งของ (บาท)		ค่าแรงงาน (บาท)		รวมค่าวัสดุแรงงาน (บาท)
			ราคา/หน่วย	จำนวนเงิน	ราคา/หน่วย	จำนวนเงิน	
	- ผ้าใบบังแดดสะพานเดินเรือเปิดด้านหน้า ขนาดประมาณ ๑ x ๓.๒ ม.	๑	ผืน				
	- ผ้าใบบังแดดห้องถือท้ายด้านหน้า ขนาดประมาณ ๗ x ๑.๔ ม.	๑	ผืน				
	- ผ้าใบคลุมแผงควบคุมหน้าปัดคอคบทรถสะพานเดินเรือเปิด ขนาดประมาณ ๕๐ x ๗๐ ซม.	๑	ผืน				
	- ผ้าใบคลุมคอคบทรถไฟฟ้า สะพานเดินเรือเปิด ขนาดประมาณ ๒๐ x ๒๐ x ๒๕ ซม.	๑	ผืน				
๑๒	ติดตั้งไฟแสงสว่าง (ฟลูออโรเรสเซนต์) 220 V ไม่ต่ำกว่า 18 W บริเวณท้ายเรือ พร้อมสวิตช์เปิด-ปิด ที่ตัวโคมวัสดุใช้กับงานเรือที่มีคุณภาพดี ตรวจสอบการทำงานให้ใช้งานได้						
๑๓	เปลี่ยนยางกันน้ำขอบประตูทางเข้า-ออก สะพานเดินเรือ ห้องรับรอง ห้องกระบี่	๒	ชุด				
	ฝาเปิด-ปิดห้องเครื่อง ช่องเก็บของ ห้องสมอ ประตูเปิด-ปิดทางขึ้นลงสะพานเดินเรือเปิด						
	ฝาเปิด-ปิดห้องหางเสือ ขนาดยาวประมาณ ๓ x ๓ ซม. ความยาวโดยรวมประมาณ						
	ประมาณ ๔๐ เมตร ใช้วัสดุที่มีคุณภาพดี ตัดแต่งและติดตั้งให้เข้ารูปลักษณะเดิม	๔๐	เมตร				
๑๔	ซ่อมโต๊ะรับประทานอาหารท้ายเรือ ขัดตกแต่งพื้นผิวเดิมให้เรียบ พร้อมทำสีระบบอีพอกซี						
	ติดตั้งให้มั่นคงแข็งแรง						
๑๕	เปลี่ยนชุดไฟแดงสัญญาณไฟวับวาวขนาด 24 V หรือแบบอื่นที่มีคุณภาพเทียบเท่าและดีกว่า	๑	งาน				
	ตรวจสอบให้ใช้งานได้						
๑๖	เปลี่ยนสัญญาณไซเรน ขนาด 24 V แบบใช้กับงานเรือ ตรวจสอบวงจรให้ใช้งานได้	๑	ชุด				
๑๗	เปลี่ยนชุดแตรสัญญาณแบบคู่ ขนาด 24 V แบบใช้กับงานเรือ ยาวประมาณ ๓๐ ซม.	๑	ชุด				
	ตรวจสอบการทำงานให้ใช้งานได้	๑	ชุด				
๑๘	เปลี่ยนชุดโคมไฟพร้อมหลอดขนาด ๒๒๐ V (ไม่น้อยกว่า ๘ W) ภายในห้องพักอาศัยตัวเรือพร้อม						
	สวิตช์เปิด - ปิดที่ตัวโคม ขนาด ๑ ประมาณ ๒๕ ซม. ใช้วัสดุชนิดที่มีคุณภาพตรวจสอบการ						
	ทำงานให้ใช้งานได้	๗	ชุด				

802

บัญชีรายการซ่อมแซมตัวเรือคลากกร ๖๐๖ (ปีงบ ๒๕๖๔)

แผ่นที่ ๔/๑๔

ลำดับ ที่	รายการ	จำนวน	หน่วย	ค่าวัสดุสิ่งของ (บาท)		ค่าแรงงาน (บาท)		รวมค่าวัสดุแรงงาน (บาท)
				ราคา/หน่วย	จำนวนเงิน	ราคา/หน่วย	จำนวนเงิน	
๑๙	ล้างถังน้ำจืดอุปโภคบริโภคด้วยน้ำยาทำความสะอาดความจุประมาณ ๕๐๐ ลิตร พร้อมเปลี่ยนปะเก็นที่ฝาถัง	๒	ถึง					
๒๐	เปลี่ยนโคมไฟเสาหน้า-หลัง ขนาดไม่น้อยกว่า 500 W พร้อมขายึด ให้ใช้งานได้ตามปกติ	๒	โคม					
๒๑	ยกเลิกถังเก็บน้ำมีเชื้อเพลิงขนาดความจุประมาณ ๖๐๐ และ ๒๐๐ ลิตร บริเวณดาฟ้ากลาง							
	ลำเรือพร้อมท่อทางเข้า-ออก ผลิตและติดตั้งถังน้ำมันเชื้อเพลิงใหม่ขนาดประมาณ ๑๐๐๐ ลิตร							
	ทดแทนตามแบบที่กำหนด ใช้วัสดุอลูมิเนียม เบอร์ ๕๐๘๓ หนาไม่น้อยกว่า ๕ มม. ติดตั้งบริเวณ							
	ดาฟ้าท้ายเรือ ให้มั่นคงแข็งแรง และไม่ทำให้การทรงตัวของตัวเรือขณะจอดหรือแล่นเสียสมดุล							
	ปลอดภัยในการใช้งาน (รายละเอียดตามภาคผนวก ก. (๑))	๑	งาน					
๒๒	ติดตั้งปั้มน้ำมันเชื้อเพลิง สำหรับสูบน้ำเข้าถังใช้การกลางลำเรือ พร้อมท่อทางเข้าออกขนาด							
	๑๐ ๑/๔ นิ้ว ยาวประมาณ ๑๐ เมตร ติดตั้งให้ใช้งานได้	๑	งาน					
	ห้องบังคับการ (Wheel House)							
๒๓	เปลี่ยนยางกันน้ำขอบเคสลิ้วรื้อหน้ากระฉก ขนาด ๑๐ ประมาณ ๒๕ ซม. ใช้วัสดุที่เหมาะสม							
	กับลักษณะงานและมีคุณภาพดี	๓	ชุด					
๒๔	เปลี่ยนกระเบื้องยางปูพื้นทางเดิน วัสดุแผ่นยางสังเคราะห์ชนิดหนา หรือวัสดุอื่นที่เหมาะสมกับ							
	งานเรือ ติดตั้งใหม่คงแข็งแรง ลักษณะคล้ายของเดิม พื้นทีประมาณ ๖ ตร.ม.	๑	เครื่อง					
๒๕	จัดทำความสะอาดผนังไม้ขอบค้ำหัวห้องค้ำท้ายในท้องสะพานเดินเรือและทาน้ำยาเคลือบผิว							
	ตามกรรมวิธีงานไม้ พื้นทีโดยรวมประมาณ ๗ ตร.ม.	๗	ตร.ม.					
๒๖	เปลี่ยนยางขอบกระฉกด้านหน้าห้องถือท้ายและข้างเครื่องพร้อมอุดแนวยางด้วยวัสดุกันน้ำ							
	ชนิดคุณภาพดี และมีคุณสมบัติสามารถใช้งานภายนอกได้ ขนาดประมาณ ๓ x ๑ ซม.							
	ความยาวโดยรวมประมาณ ๒๐ ม. ให้สามารถป้องกันน้ำได้	๖	บาน					

5102

✓

บัญชีรายการซ่อมแซมตัวเรือศุลกากร ๖๐๖ (ปีงบประมาณ ๒๕๖๔)

บัญชีรายการซ่อมแซมตัวเรือคลากร ๖๐๖ (ปีงบประมาณ ๒๕๖๔)								แผ่นที่ ๕/๑๔	
ลำดับ ที่	รายการ	จำนวน	หน่วย	ค่าวัสดุสิ่งของ (บาท)		ค่าแรงงาน (บาท)		รวมค่าวัสดุแรงงาน (บาท)	
				ราคา/หน่วย	จำนวนเงิน	ราคา/หน่วย	จำนวนเงิน		
สะพานเดินเรือเปิด (Flying Bridge)									
๒๗	เปลี่ยนสัญญาณเรือเดินเขียว , แดง , ไฟยอด ขนาด 24 V วัสดุชนิดดีมีคุณภาพ และใช้กับงานเรือ ตรวจสอบการทำงานให้ใช้งานได้						๐	๐	
๒๘	เปลี่ยนใบปัดน้ำ วัสดุยางชนิดดี ขนาดยาวประมาณ ๒๒ นิ้ว ลักษณะเหมือนของเดิม	๓	ชุด	๓,๕๐๐	๑๐,๕๐๐	๕๐๐	๑,๕๐๐	๑๒,๐๐๐	
๒๙	เปลี่ยนแผ่นกันน้ำสำหรับปิดชุดแผงหน้าปัดคอลโทรล วัสดุแผ่นอะคริลิคใสหนาไม่น้อยกว่า ๕ มม. ขนาดประมาณ ๗๐ X ๔๐ ซม. ลักษณะคล้ายของเดิม	๑	ชุด	๓,๕๐๐	๓,๕๐๐	๒๐๐	๒๐๐	๓,๗๐๐	
๓๐	เปลี่ยนสวิตช์เปิด-ปิดแสงสว่าง วัสดุกันน้ำใช้กับงานเรือตามมาตรฐานงานไฟฟ้า ตรวจสอบวงจร ให้ใช้งานได้	๑	ชุด	๓,๐๐๐	๓,๐๐๐	๑,๐๐๐	๑,๐๐๐	๔,๐๐๐	
		๒	ชุด	๕๐๐	๑,๐๐๐	๓๐๐	๖๐๐	๑,๖๐๐	
๓๑	เปลี่ยนปลั๊กชนิดช่องคู่สุดกันน้ำใช้กับงานเรือตามมาตรฐานงานไฟฟ้าตรวจสอบวงจรให้ใช้ได้	๑	ชุด	๕๐๐	๕๐๐		๐	๐	
ห้องพักสัญญาบัตร (OFFICER' S ROOM)									
๓๒	ขัดล้างทำความสะอาดพื้นผ้าเพดานและผนังห้องภายในห้องพักนายเรือและต้นกลบริเวณชั้นล่าง ด้วยน้ำยาขัดคราบสิ่งสกปรกพื้นที่โดยรวมประมาณ ๒๐ ตรม. ให้สะอาดและเรียบร้อย	๒๐	ตรม.	๑๕๐	๓,๐๐๐	๑๐๐	๒,๐๐๐	๕,๐๐๐	
ห้องพักลูกเรือ (Crew's Room)									
๓๓	ขัดล้างทำความสะอาดพื้นผ้าเพดานและผนังห้องภายในห้องพักอาศัยบริเวณชั้นล่าง ด้วยน้ำยา ขัดคราบสิ่งสกปรกพื้นที่โดยรวมประมาณ ๔๐ ตรม. ให้สะอาดและเรียบร้อย	๔๐	ตรม.	๑๕๐	๖,๐๐๐	๑๐๐	๔,๐๐๐	๑๐,๐๐๐	
๓๔	เคลือบผิว ขนาดประมาณ ๐.๘๐ X ๑.๘๐ ม. ให้เรียบร้อยสวยงาม	๑	งาน	๑,๐๐๐	๑,๐๐๐	๕๐๐	๕๐๐	๑,๕๐๐	
๓๕	ติดตั้งม่านกันช่องประตู ชนิดเลื่อนได้ วัสดุ pvc หรือวัสดุอื่นที่เหมาะสมกับลักษณะงาน ขนาดประมาณ ๗๐ X ๑๗๐ ซม. ติดตั้งให้เหมาะสมกับลักษณะงาน	๑	งาน	๕,๖๔๓	๕,๖๔๓	๑,๐๐๐	๑,๐๐๐	๖,๖๔๓	

(Handwritten signature)

บัญชีรายการซ่อมแซมตัวเรือตุลาการ ๖๐๖ (ปีงบประมาณ ๒๕๖๔)

ลำดับ ที่	รายการ	จำนวน หน่วย	ค่าวัสดุสิ่งของ (บาท)		ค่าแรงงาน (บาท)		รวมค่าวัสดุแรงงาน (บาท)
			ราคา/หน่วย	จำนวนเงิน	ราคา/หน่วย	จำนวนเงิน	
	ห้องน้ำส้วมยาบัตร (Officer's toilet)						
๓๖	เปลี่ยนชุดสายและหัวฟักบัวอาบน้ำพร้อมวาล์วสแตนเลสเปิด-ปิด ใช้วัสดุชนิดติดตั้งให้เรียบร้อย ทดสอบให้ใช้งานได้	๑	ชุด				
๓๗	เปลี่ยนชุดสายและหัวฉีดชำระพร้อมวาล์วสแตนเลสเปิด-ปิด ใช้วัสดุชนิดติดตั้งให้เรียบร้อย ทดสอบให้ใช้งานได้	๑	ชุด				
๓๘	เปลี่ยนชุดก๊อกเปิด-ปิด อ่างล้างหน้า ใช้วัสดุสแตนเลสชนิดติดตั้งให้สามารถใช้งานได้ ตามปกติ	๑	ชุด				
๓๙	ซ่อมชุดพัดลมระบายอากาศขนาด 220 V ปรับสมดุลใบพัด ตรวจสอบระบบการทำงานให้สามารถ ใช้งานได้	๑	ชุด				
๔๐	ซ่อมชุดโถส้วมและชุดมอเตอร์ขนาด 24 V พร้อมอุปกรณ์ประกอบอื่น ตรายักษ์ TMC ให้ใช้งานได้ ดังนี้	๑	ชุด				
	- เปลี่ยนชุดมอเตอร์ระบายเสีย ๑ ชุด	๑	งาน				
	- เปลี่ยนชุดสวิตช์เปิด-ปิดการทำงานชุดมอเตอร์ ๑ ชุด						
	- เปลี่ยนชุดฟารองนั่งชักโครก ๑ ชุด						
	- เปลี่ยนสายไฟฟ้าเชื่อมต่อชุดสวิตช์และมอเตอร์ความยาวประมาณ ๘ ม. ๑ งาน						
๔๑	จัดทำความสะอาดชุดขอบวงกบประตูทางเข้า พร้อมขัดและทาสีน้ำยาเคลือบเงาความยาว โดยรอบ ประมาณ ๕ ม.	๑	งาน				
๔๒	จัดทำความสะอาดผนัง เพดานห้องน้ำพร้อมทำสีระบบอีพ็อกซี่ ตามกรรมวิธีงานสีให้เรียบร้อย ลักษณะคล้ายของเดิม (พื้นที่ประมาณ ๑๐ ตร.ม.)	๑	งาน				



บัญชีรายการซ่อมแซมตัวเรือศุลกากร ๖๐๖ (ปีงบประมาณ ๒๕๖๔)

แผ่นที่ ๗/๑๔

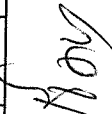
ลำดับ ที่	รายการ	จำนวน หน่วย	ค่าวัสดุสิ่งของ (บาท)		ค่าแรงงาน (บาท)		รวมค่าวัสดุแรงงาน (บาท)
			ราคา/หน่วย	จำนวนเงิน	ราคา/หน่วย	จำนวนเงิน	
๔๓	เปลี่ยนชุดโคมไฟฟ้าส่องสว่างขนาด 220 V 18 W (โคมเดี่ยว) แบบมีฝาครอบกันน้ำห้องนำลูกเรือ พร้อมสวิตช์เปิด-ปิด ที่ตัวโคม วัสดุใช้กับงานเรือตามมาตรฐานงานไฟฟ้า ตรวจสอบ วงจรให้ใช้งานได้						
๔๔	เปลี่ยนประตูด PVC ห้องน้ำ วัสดุชนิดหนา ขนาดประมาณ ๐.๘๐ X ๑.๘๐ ม. ติดตั้งให้ใช้งานได้ ลักษณะคล้ายของเดิม	๑	ชุด				
	ห้องนำลูกเรือ	๑	ชุด				
๔๕	เปลี่ยนชุดสายและหัวพักบัวอาบน้ำพร้อมวาล์วสแตนเลสเปิด-ปิด ใช้วัสดุชนิดติดตั้งให้เรียบร้อย ทดสอบให้ใช้งานได้	๑	ชุด				
๔๖	เปลี่ยนชุดสายและหัวฉีดชำระล้างพร้อมวาล์วสแตนเลสเปิด-ปิด ใช้วัสดุชนิดติดตั้งให้เรียบร้อย ทดสอบให้ใช้งานได้	๑	ชุด				
๔๗	เปลี่ยนชุดก๊อกเปิด-ปิด อ่างล้างหน้า ใช้วัสดุสแตนเลสชนิดติดตั้งให้สามารถใช้งานได้ ตามปกติ	๑	ชุด				
๔๘	ซ่อมชุดพัดลมระบายอากาศขนาด 220 V ปรับสมดุลใบพัด ตรวจสอบระบบการทำงานให้สามารถ ใช้งานได้						
๔๙	ซ่อมชุดโถส้วมและชุดมอเตอร์ขนาด 24 V พร้อมอุปกรณ์ประกอบอื่น ตรวจจับ TMC ให้ใช้งานได้ ดังนี้	๑	ชุด				
	- เปลี่ยนชุดมอเตอร์ระบายของเสีย ๑ ชุด	๑	งาน				
	- เปลี่ยนชุดสวิตช์เปิด-ปิดการทำงานชุดมอเตอร์ ๑ ชุด						
	- เปลี่ยนชุดฝารองนั่งชักโครก ๑ ชุด						
	- เปลี่ยนสายไฟฟ้าเชื่อมต่อชุดสวิตช์และมอเตอร์ความยาวประมาณ ๘ ม. ๑ งาน						

✓

บัญชีรายการซ่อมแซมตัวเรือตุลการ ๖๐๖ (ปีงบประมาณ ๒๕๖๔)

แผ่นที่ ๘/๑๔

ลำดับ ที่	รายการ	จำนวน หน่วย	ค่าวัสดุของ (บาท)		ค่าแรงงาน (บาท)		รวมค่าวัสดุแรงงาน (บาท)
			ราคา/หน่วย	จำนวนเงิน	ราคา/หน่วย	จำนวนเงิน	
๕๐	ชุดทำความสะอาดขูดของบางกประตู่ทางเข้า พร้อมขัดและท้าน้ำยาเคลือบเงาความยาว โดยรอบ ประมาณ ๕ ม.						
๕๑	ชุดทำความสะอาดผนัง เพดานห้องนำพร้อมทำสีระบบอีพ็อกซี ตามกรรมวิธีให้เรียบร้อย	๑	งาน				
	ลักษณะคล้ายของเดิม (พื้นที่ประมาณ ๑๐ ตร.ม.)						
๕๒	เปลี่ยนชุดโคมไฟฟ้าส่องสว่างขนาด 220 V 18 W (โคมเดียว) แบบมีฝาครอบกันน้ำห้องนำลูกเรือ	๑	งาน				
	พร้อมสวิตช์เปิด-ปิด ที่ตัวโคม วัสดุใช้กับงานเรือตามมาตรฐานงานไฟฟ้า ตรวจสอบ						
	วงจรให้ใช้งานได้						
๕๓	เปลี่ยนประตูด PVC ห้องนำ วัสดุชนิดหนา ขนาดประมาณ ๐.๘๐ X ๑.๘๐ ม. ติดตั้งให้ใช้งานได้	๑	ชุด				
	ลักษณะคล้ายของเดิม						
	งานสีตัวเรือ						
๕๔	พ่นสีรองพื้นระบบอีพ็อกซีตัวเรือและเปลือกเรือภายนอกตลอดลำ ตราอักษร International, TOA CHUGOKU JOTUN หรือตราอักษรอื่นที่มีคุณภาพเทียบเท่าหรือดีกว่า ความหนาไม่ น้อยกว่า ๑๕๐ ไมครอน (วัดความหนาของฟิล์มสีเมื่อสีแห้ง) และต้องให้เทคนิคตรวจสอบ พื้นผิวก่อนลงมือทำสีและรับรองผลงานก่อนส่งมอบงานตามกรรมวิธีและมาตรฐานของผู้ผลิตสี						
๕๕	พ่นสีทับหน้า polyurethane (ชั้นที่ ๑) พื้นตัวเรือและเปลือกเรือภายนอกตลอดลำ ตราอักษร International, TOA CHUGOKU JOTUN หรือตราอักษรอื่นที่มีคุณภาพเทียบเท่าหรือดีกว่า ความหนาไม่น้อยกว่า ๑๕๐ ไมครอน (วัดความหนาของฟิล์มสีเมื่อสีแห้ง) และต้องให้เทคนิค ตรวจสอบพื้นผิวก่อนลงมือทำสีและรับรองผลงานก่อนส่งมอบงานตามกรรมวิธีและมาตรฐาน ของผู้ผลิตสี	๒๐๐	ตร.ม.				
	พ่นสีทับหน้า polyurethane (ชั้นที่ ๒) พื้นตัวเรือและเปลือกเรือภายนอกตลอดลำ ตราอักษร International, TOA CHUGOKU JOTUN หรือตราอักษรอื่นที่มีคุณภาพเทียบเท่าหรือดีกว่า	๒๐๐	ตร.ม.				

นาย  พย 

บัญชีรายการซ่อมแซมตัวเรือศุลกากร ๖๐๖ (ปีงบประมาณ ๒๕๖๔)

ลำดับ ที่	รายการ	จำนวน	หน่วย	ค่าวัสดุสิ่งของ (บาท)		ค่าแรงงาน (บาท)		รวมค่าวัสดุแรงงาน (บาท)
				ราคา/หน่วย	จำนวนเงิน	ราคา/หน่วย	จำนวนเงิน	
	ความหนาไม่น้อยกว่า ๑๐๐ ไมครอน (วัดความหนาของฟิล์มสีเมื่อสีแห้ง) และต้องให้เทคนิคสี ตรวจสอบพื้นผิวก่อนลงมือทำสีและรับรองผลงานก่อนส่งมอบงานตามกรรมวิธีและมาตรฐาน ของผู้ผลิตสี							
๕๗	พ่นสีกันเปรี้ยวตัวเรือภายนอกใต้แนวน้ำ (สีฟ้า) ตราอักษร International, TOA CHUGOKU JOTUN หรือตราอักษรอื่นที่มีคุณภาพเทียบเท่าหรือดีกว่าความหนาไม่น้อยกว่า ๑๕๐ ไมครอน (วัดความหนาของฟิล์มสีเมื่อสีแห้ง) และต้องให้เทคนิคสีตรวจสอบพื้นผิวก่อนลงมือทำสีและ รับรองผลงานก่อนส่งมอบงานตามกรรมวิธีและมาตรฐานของผู้ผลิตสี	๒๐๐	ตร.ม.					
๕๘	พ่นสีกันเปรี้ยวตัวเรือภายนอกบริเวณแนวน้ำ Boottop (สีดำ) ตราอักษร International, TOA CHUGOKU JOTUN หรือตราอักษรอื่นที่มีคุณภาพเทียบเท่าหรือดีกว่าความหนาไม่น้อยกว่า ๑๕๐ ไมครอน (วัดความหนาของฟิล์มสีเมื่อสีแห้ง) และต้องให้เทคนิคสีตรวจสอบพื้นผิวก่อน ลงมือทำสีและรับรองผลงานก่อนส่งมอบงานตามกรรมวิธีและมาตรฐานของผู้ผลิตสี	๑๒๐	ตร.ม.					
๕๘	เขียนชื่อเรือและเครื่องหมายต่างๆ ของเรือ (ตามประกาศกรมเจ้าท่าที่ ๒๒๔/๒๕๓๓) เรื่อง การเขียนชื่อเรือและเลขทะเบียนเรือ ดังนี้ - หัวเรือสองข้างเขียนชื่อเรือภาษาไทย เลขเรือ, เลขทะเบียนเรือ และเลขบอกระดับน้ำ - ท้ายเรือเขียนชื่อเรือและเมืองท่าที่จดทะเบียนเป็นภาษาอังกฤษ เลขเรือและระดับน้ำ โดยเขียนตัวเลขทั้งหมดเป็นตัวอารบิก	๓๐	ตร.ม.					
๕๙	ห้องเครื่องยนต์, ระบบเครื่องยนต์ และ อุปกรณ์ช่วยสนับสนุน	๑	งาน					
๖๐	เปลี่ยนแบตเตอรี่ 12 VDC. 200 AMP. เปลี่ยนวาล์วปิด-เปิดและปะเก็นน้ำทะเลหล่อเย็นของเครื่องจักรใหญ่ ซ้าย-ขวา ขนาด ๑๐ ประมาณ 6 นิ้ว ใช้วัสดุที่มีคุณภาพดีสามารถใช้งานได้	๘	ลูก					
		๒	ชุด					

802

✓

บัญชีรายการซ่อมแซมตัวเรือศุลกากร ๖๐๖ (ปีงบประมาณ ๒๕๖๔)

ลำดับ ที่	รายการ	จำนวน หน่วย	ค่าวัสดุสิ่งของ (บาท)		ค่าแรงงาน (บาท)		แผนที่ ๑๐/๑๔
			ราคา/หน่วย	จำนวนเงิน	ราคา/หน่วย	จำนวนเงิน	
๖๑	เปลี่ยนไส้กรองสแตนเลส Sea Chest เครื่องจักรใหญ่ซ้าย-ขวา ๑ ประมาณ ๓๐ x ๓๐ ซม. พร้อมทาสีกันเปรียง ติดตั้งให้ใช้งานได้ตามปกติ	๒					รวมค่าวัสดุแรงงาน (บาท)
๖๒	เปลี่ยนชุดวาล์วไล่อากาศกรอง Sea Chest ขนาด ๑ ประมาณ 1/2 นิ้ว เครื่องจักรใหญ่ซ้าย-ขวา วัสดุชนิดมีคุณภาพดี ติดตั้งทดสอบให้ใช้งานได้ตามปกติ	๒					
๖๓	เปลี่ยนไส้กรองน้ำทะเลเครื่องกำเนิดไฟฟ้าซ้าย-ขวาและกรองน้ำดับเพลิง วัสดุสแตนเลสขนาด ๑ ประมาณ ๒๐ x ๒๐ ซม. พร้อมทาสีกันเปรียง ลักษณะตามความเหมาะสม	๒					
๖๔	ล้างทำความสะอาดห้องเครื่องด้วยเครื่องจักรใหญ่ , เพดานและผนังห้องเครื่องจักรใหญ่ พร้อมทาสี ผนังและพื้นทางเดินห้องเครื่องด้วยสีระบบอีพ็อกซี่ สีตามความเหมาะสมกับลักษณะงาน พื้นที่ประมาณ ติดตั้งไฟแสงสว่าง (ฟลูออโรเรสเซนต์) 220 V ไม่ต่ำกว่า 18 w พร้อมสวิทช์ เปิด-ปิด	๗๐					
๖๕	ติดตั้งตัวคอมใช้วัสดุที่ใช้กับงานเรือ มีคุณภาพดี ตรวจสอบและติดตั้งให้สามารถทำงานได้ ดี	๕					
๖๖	ทำความสะอาดและฉีดยาไล่ความชื้นตู้ควบคุมไฟฟ้า 220 v ชนิด Single Phase พร้อม ตรวจสอบจุดเชื่อมต่อระหว่างสายไฟฟ้าและอุปกรณ์ ตรวจสอบการทำงานให้สามารถใช้งานได้ ติดตั้งปั๊มน้ำดูดน้ำห้องเรือ ขนาด 220 w ขนาดประมาณ 1 1/2 นิ้ว แบบแช่	๑					
๖๗	พร้อมสายไฟฟ้าทดสอบให้ใช้งานได้	๒					
๖๘	ติดตั้งชุดไฟส่องสว่าง (โคมไฟมีถาด) ขนาด 12 V. พร้อมสายไฟฟ้าความยาวไม่น้อยกว่า ๑๐ ม.	๑					
๖๙	ถอดล้างทำความสะอาดพร้อมเปลี่ยนลูกปืนมอเตอร์ปั๊มเออร์ระบบอากาศห้องเครื่อง จักรใหญ่ ซ้าย-ขวา อาบอบนํ้ายากันความชื้น ปรับแต่งความสมดุลย์มอเตอร์ และใบ ให้สามารถใช้งานได้ปกติ	๒					
๗๐	เปลี่ยนเกวียดความถี่ HZ กระแสไฟฟ้าขนาด 220 V	๓					

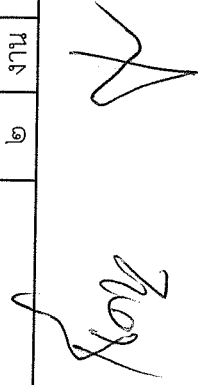
1702

✓

บัญชีรายการซ่อมแซมเครื่องยนต์เรือตุลาการ ๖๐๖ (ปีงบประมาณ ๒๕๖๔)

แผนที่ ๑๑/๑๔

ลำดับ ที่	รายการ	จำนวน หน่วย	ค่าวัสดุสิ่งของ (บาท)		ค่าแรงงาน (บาท)		รวมค่าวัสดุแรงงาน (บาท)
			ราคา/หน่วย	จำนวนเงิน	ราคา/หน่วย	จำนวนเงิน	
๗๑	เปลี่ยนเบรจวัดแรงเคลื่อนกระแสไฟฟ้าขนาด 220 V ตรวจสอบวงจรและจุดเชื่อมต่อสายไฟฟ้า ให้สามารถใช้งานได้ปกติ	๑	ชุด				
๗๒	เปลี่ยนชุด Selector Switch ไฟ 220 V ตู้ควบคุมไฟฟ้าปากและเครื่องกำเนิดไฟฟ้า ตรวจสอบวงจร และจุดเชื่อมต่อสายไฟฟ้า ให้สามารถใช้งานได้ปกติ	๑	ชุด				
๗๓	เปลี่ยนชุดเบรคเกอร์ควบคุมการทำงานของตู้ชาร์จแบตเตอรี่ขนาด 12 และ 24 V	๔	ชุด				
๗๔	เครื่องจักรใหญ่ (Main Engine) ตราอักษร MAN จำนวน ๒ เครื่อง เปลี่ยนน้ำมันในไฮดรอลิก พร้อมไส้กรองของชุดปั๊มไฮดรอลิก พังงาเรือความจุประมาณ ๕๐ ลิตร ตรวจสอบการทำงานให้ใช้งานได้	๑	งาน				
๗๕	เครื่องกำเนิดไฟฟ้า (Engine Generator) ตราอักษร ISUZU (Norpro) ๒ เครื่อง เปลี่ยนวาล์วปิด-เปิด น้ำทะเลเข้าเครื่องกำเนิดไฟฟ้าซ้าย-ขวา ขนาดประมาณ 3/4 นิ้ว	๒	ชุด				
๗๖	เพลลาใบจักร ใบจักร และหางเสือ รวมอุปกรณ์ประกอบหรือใช้จำนวนรวม ถอดใบจักรซ้าย-ขวา เพื่อเตรียมการซ่อมแซม พร้อมประกอบเข้าตำแหน่งเดิม ดังนี้ - ปรับเทียบศูนย์ใบจักรซ้าย-ขวา ให้ได้สมดุลย์	๒	งาน				
๗๗	ชักเพลลาใบจักรซ้าย-ขวา เพื่อเตรียมการซ่อมแซมพร้อมประกอบเข้าตำแหน่งเดิม ดังนี้ - ปรับเทียบศูนย์เพลลาให้ได้สมดุลย์	๒	งาน				
๗๘	เปลี่ยนวาล์วอุดรรับเพลลา (ของเดิมตราอักษร thordon เพลลละ ๓ ชุด หรือตราอักษรอื่น ที่มีคุณภาพเทียบเท่าหรือดีกว่า)	๒	งาน				
๗๙	ถอดใบหางเสือซ้าย-ขวา เพื่อเตรียมการซ่อมแซมพร้อมประกอบเข้าตำแหน่งเดิม ดังนี้ - ปรับแต่งตัดเพลลาใบหางเสือให้ได้สมดุลย์	๒	งาน				



บัญชีรายการซ่อมแซมตัวเรือตุลกากร ๖๐๖ (ปีงบประมาณ ๒๕๖๔)

แผนที่ ๑๒/๑๔

ลำดับ ที่	รายการ	จำนวน หน่วย	ค่าวัสดุสิ่งของ (บาท)		ค่าแรงงาน (บาท)		รวมค่าวัสดุแรงงาน (บาท)
			ราคา/หน่วย	จำนวนเงิน	ราคา/หน่วย	จำนวนเงิน	
	- เปลี่ยนวัสดุรองรับเพลาทางเสือ	๒					
	- เปลี่ยนปะเก็นกันน้ำ	๒					
๗๙	ปรับแต่งมุมหางเสือให้สมดุลกับพังงา	๒					
๘๐	ขัดตกแต่งพร้อมโป๊วตกแต่งผิวท้องเรือและปลีกันโคลง ส่วนที่ชำรุด ด้วยสีพอกซีหรือวัสดุอื่น ชนิดใช้กับงานลูมิเนียม อลลอยทนต่อการกัดกร่อนจากน้ำทะเล ให้เรียบร้อยสวยงาม (พื้นที่ประมาณ ๒๐ ตร.ม.)						
๘๑	เชื่อมอุดรอยรั่วซึมฝากระดานเพลาช้าย-ขวา ปรับตกแต่งผิวให้เรียบ วัสดุเหล็กหล่อ ๘ ประมาณ 6 นิ้ว ให้สามารถป้องกันน้ำได้	๑					
๘๒	ขัดทำความสะอาดพร้อมทำสีกระบอกไฮโดรลิคบังคับเลี้ยว โครงเหล็กแท่นยึด และคานเหล็ก พ่วงชุดหางเสือ ช้าย-ขวา	๒					
๘๓	เปลี่ยนแกนจั่วค้ำและหัวเซนเซอร์ ชุดหางเสือ ตรวจสอบการทำงานให้ใช้งานได้	๑					
๘๔	ล้างทำความสะอาดท้องเรือ, เพดานและผนังห้องหางเสือ พร้อมทำสีภายในบริเวณห้องด้วยสี ชนิดเดียวกับตัวเรือ พื้นที่โดยรวมประมาณ	๑๖					
	อุปกรณ์ความปลอดภัย						
๘๕	ตรวจสอบแปะชูชีพ (LIFE RAPE) ขนาดบรรจุไม่น้อยกว่า ๑๒ คน เปลี่ยนอาหารอุปกรณ์ภายใน และอุปกรณ์ปล่อยแพ พร้อมใบรับรองผลการตรวจสอบจากตัวแพที่ได้รับอนุญาตให้ประกอบ การเกี่ยวกับการตรวจสอบแปะชูชีพที่เชื่อถือได้ ติดตั้งให้ใช้งานได้ปกติ	๑					
๘๖	เปลี่ยนเครื่องบอกตำแหน่งที่อยู่เรือ (EPRIB) ตามมาตรฐาน SOLAS ติดตั้งให้ใช้งานได้	๑					

702 ✓

บัญชีรายการซ่อมแซมเรือตัวตุลการ ๖๐๖ (ปีงบ ๒๕๖๔)

ลำดับ ที่	รายการ	จำนวน หน่วย	ค่าวัสดุสิ่งของ (บาท)		ค่าแรงงาน (บาท)		รวมค่าวัสดุแรงงาน (บาท)
			ราคา/หน่วย	จำนวนเงิน	ราคา/หน่วย	จำนวนเงิน	
๘๗	เปลี่ยนพวงชูชีพพร้อมเชือกชนิดลายนาวาไม่น้อยกว่า ๓๐ เมตร พร้อมทุ่นไฟสัญญาณ และเขียนชื่อเรือบนหัวชูชีพ ติดตั้งด้านข้างเรือซ้าย - ขวา	๔					
๘๘	เปลี่ยนถังดับเพลิงชนิดคาร์บอนไดออกไซด์ ขนาดบรรจุไม่ต่ำกว่า ๑๐ ปอนด์ พร้อมติดตั้ง สำหรับยึดให้มั่นคงแข็งแรง	๔					
๘๙	เปลี่ยนถังดับเพลิงชนิดโฟม แบบ Premix Form AFF ขนาดบรรจุไม่ต่ำกว่า ๑๐ ปอนด์ สำหรับยึดให้มั่นคงแข็งแรง	๔					
๙๐	เปลี่ยนน้ำยาเคมีดับเพลิงชนิดเคมีแห้ง แบบ AT ๑๕ F ขนาดบรรจุไม่ต่ำกว่า ๑๐ ปอนด์ สำหรับยึดให้มั่นคงแข็งแรง	๒					
๙๑	เปลี่ยนพลูสัญญาณ (Parachute Signal) ตามมาตรฐาน SOLAS	๖					
๙๒	เปลี่ยนดอกไม้ไฟ (Red Handflare) ตามมาตรฐาน SOLAS	๖					
๙๓	เปลี่ยนพลูสัญญาณชนิดควัน (smoke) ตามมาตรฐาน SOLAS	๒					
	ของใช้ประจำเรือและอื่นๆ						
๙๔	อวยง่าปlovak, มด, แมลงและหนูตลอดลำ (แบบใช้บริการครั้งเดียว) ปริมาตรประมาณ ๑๕๐ ลูกบาศก์เมตร	๑	งาน				
๙๕	ค่าดำเนินการที่จังหวัดสมุทรสาคร	๑	งาน				

✓

2024

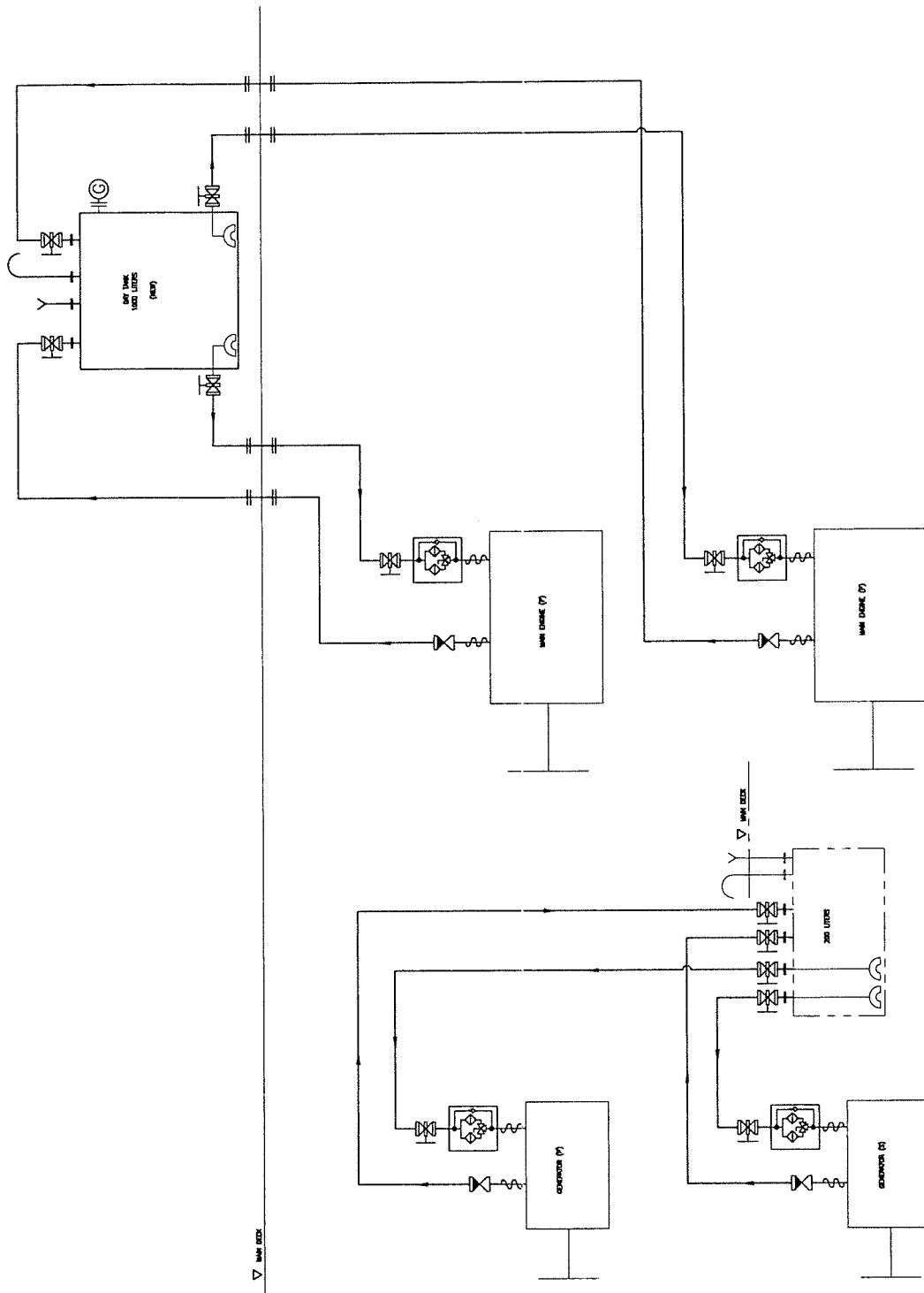
บัญชีรายการซ่อมแซมตัวเรือศุลกากร ๖๐๖ (ปีงบ ๒๕๖๔)

ลำดับ ที่	รายการ	จำนวน หน่วย	ค่าวัสดุสิ่งของ (บาท)		ค่าแรงงาน (บาท)		แผนที่ ๑๔/๑๔
			ราคา/หน่วย	จำนวนเงิน	ราคา/หน่วย	จำนวนเงิน	
๙๖	อื่นๆ - รายการซ่อมแซมที่เกี่ยวข้องกับบัญชีรายการซ่อมในครั้งนี้ หากมีข้อชำรุดเพิ่มเติมหรือ เป็นการซ่อมแซมเพิ่มเติมตามคำสั่งเจ้าพนักงานตรวจเรือ กรมเจ้าท่า ให้เสนอรายงานคณะกรรมการ การตรวจรับพัสดุ ผ่านผู้ควบคุมงานถึงข้อชำรุดเพิ่มเติม เพื่อเสนอขึ้นตอนและวิธีการแก้ไข พร้อมเสนอค่าใช้จ่ายที่แท้จริงตามท้องตลาด หากไม่พบข้อชำรุดหรือมีเงินเหลือจากค่าซ่อมแซม เพิ่มเติม ให้ผู้รับจ้างคืนเงินจำนวนดังกล่าว ซึ่งรวมภาษีมูลค่าเพิ่มแล้วแก่กรมศุลกากรและกรมศุลกากร ขอสงวนสิทธิ์ในการยกเลิกหรือเปลี่ยนแปลงจำนวนเงินในข้อ ๙๖ เพื่อใช้ในการประกวดราคา ฯ						รวมค่าวัสดุแรงงาน (บาท)
							๓๕๐,๐๐๐
							รวมจำนวน
							ภาษีมูลค่าเพิ่ม ๗%
							รวมทั้งสิ้น

For

✓

ภาคผนวก ก (๑)



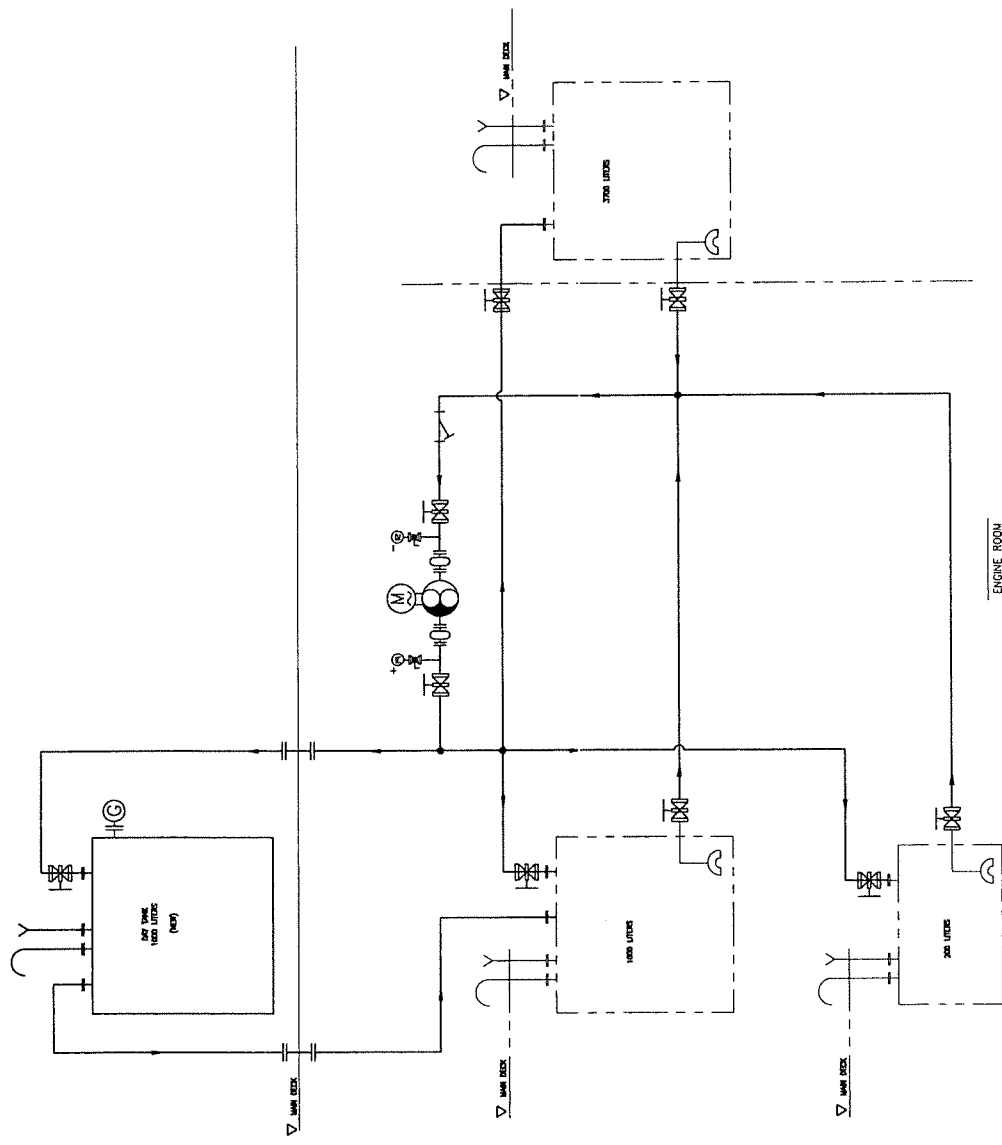
ENGINE ROOM

FD. SERVICE

DESIGN DIAGRAM OF FUEL OIL SYSTEM

CUSTOMS 606

Handwritten signature



FUEL TRANSFER

DESIGN DIAGRAM OF FUEL OIL SYSTEM

for *V*

ด่วนที่สุด

ที่ กค (กวจ) ๐๔๐๕.๒/ว ๕๘๑



คณะกรรมการวินิจฉัยปัญหาการจัดซื้อ
จัดจ้างและการบริหารพัสดุภาครัฐ
กรมบัญชีกลาง
ถนนพระรามที่ ๖ กทม. ๑๐๕๐๐

๗ ธันวาคม ๒๕๖๓

เรื่อง การพิจารณาคุณสมบัติของผู้ยื่นข้อเสนอที่เป็นกิจการร่วมค้า
เรียน ปลัดกระทรวง อธิบดี อธิการบดี เลขาธิการ ผู้อำนวยการ ผู้บัญชาการ ผู้ว่าราชการจังหวัด ผู้ว่าราชการ
กรุงเทพมหานคร ผู้ว่าการ หัวหน้ารัฐวิสาหกิจ ผู้บริหารท้องถิ่น และหัวหน้าหน่วยงานอื่นของรัฐ
อ้างถึง หนังสือคณะกรรมการวินิจฉัยปัญหาการจัดซื้อจัดจ้างและการบริหารพัสดุภาครัฐ ด่วนที่สุด
ที่ กค (กวจ) ๐๔๐๕.๒/ว ๒๘๙ ลงวันที่ ๒๕ มิถุนายน ๒๕๖๑

ตามหนังสือที่อ้างถึง คณะกรรมการวินิจฉัยปัญหาการจัดซื้อจัดจ้างและการบริหารพัสดุภาครัฐ ได้กำหนดแนวทางปฏิบัติในการพิจารณาคุณสมบัติของผู้ยื่นข้อเสนอที่เป็นกิจการร่วมค้าที่ได้จดทะเบียน เป็นนิติบุคคลใหม่ต่อกรมพัฒนาธุรกิจการค้า กระทรวงพาณิชย์ ว่าจะต้องมีคุณสมบัติครบถ้วนตามเงื่อนไข ที่กำหนดไว้ในเอกสารประกวดราคาหรือสอบราคา พร้อมทั้งให้เสนอราคาในนาม “กิจการร่วมค้า” และสามารถนำผลงานก่อสร้างของผู้เข้าร่วมค้ามาเป็นผลงานก่อสร้างของกิจการร่วมค้าที่เข้าประกวดราคา หรือสอบราคาได้ ซึ่งต่อมารกรมพัฒนาธุรกิจการค้า แจ้งว่า กรมพัฒนาธุรกิจการค้า มีอำนาจหน้าที่รับผิดชอบ นิติบุคคลประเภทห้างหุ้นส่วนสามัญนิติบุคคล ห้างหุ้นส่วนจำกัด บริษัทจำกัด ตามประมวลกฎหมายแพ่ง และพาณิชย์ และรับผิดชอบนิติบุคคลประเภทบริษัทมหาชนจำกัดตามพระราชบัญญัติบริษัทมหาชนจำกัด พ.ศ. ๒๕๓๕ โดยผู้ร่วมกิจการหรือผู้ร่วมลงทุนในกิจการร่วมค้าประสงค์จะจดทะเบียนเป็นนิติบุคคล ต่อกรมพัฒนาธุรกิจการค้า ก็อาจขอจดทะเบียนได้ตามความประสงค์ว่าต้องการจดทะเบียนก่อตั้งสภาพนิติบุคคล ขึ้นในรูปแบบใด และเมื่อได้จดทะเบียนเป็นนิติบุคคลแล้ว นิติบุคคลที่จัดตั้งขึ้นนั้นย่อมถือเป็นบุคคล แยกต่างหากจากผู้ถือหุ้นหรือผู้ร่วมลงทุนแต่ละราย ตามกฎหมายที่เกี่ยวข้อง ความละเอียดแจ้งแล้ว นั้น

คณะกรรมการวินิจฉัยปัญหาการจัดซื้อจัดจ้างและการบริหารพัสดุภาครัฐ โดยได้รับมอบหมาย จากคณะกรรมการนโยบายการจัดซื้อจัดจ้างและการบริหารพัสดุภาครัฐ พิจารณาแล้วเห็นว่า ประสิทธิภาพ และศักยภาพในการทำงานของผู้ประกอบการ ตลอดจนการกำหนดสัดส่วนการทำงานของผู้เข้าร่วมค้าหลัก ที่เหมาะสมเป็นเรื่องสำคัญ ดังนั้น เพื่อให้การพิจารณาคุณสมบัติของผู้ยื่นข้อเสนอที่เป็นกิจการร่วมค้า สอดคล้องกับการรับผิดชอบนิติบุคคลของกรมพัฒนาธุรกิจการค้า กระทรวงพาณิชย์ จึงอาศัยอำนาจ ตามมาตรา ๒๔ วรรคหนึ่ง (๖) ประกอบมาตรา ๒๙ วรรคหนึ่ง (๔) และ (๗) แห่งพระราชบัญญัติ การจัดซื้อจัดจ้างและการบริหารพัสดุภาครัฐ พ.ศ. ๒๕๖๐ ยกเลิกหนังสือคณะกรรมการวินิจฉัยปัญหา การจัดซื้อจัดจ้างและการบริหารพัสดุภาครัฐ ด่วนที่สุด ที่ กค (กวจ) ๐๔๐๕.๒/ว ๒๘๙ ลงวันที่ ๒๕ มิถุนายน ๒๕๖๑ และกำหนดแนวทางปฏิบัติ ดังนี้

/๑. ...



กรมบัญชีกลาง

๑. นิยามกิจการร่วมค้า

๑.๑ กรณีงานซื้อหรืองานจ้างทุกวงเงิน หรืองานก่อสร้างที่มีวงเงินงบประมาณน้อยกว่า ๑,๐๐๐,๐๐๐ บาท หมายความว่า “กิจการที่มีข้อตกลงระหว่างผู้เข้าร่วมค้าเป็นลายลักษณ์อักษรว่าจะดำเนินการร่วมกันเป็นทางการค้าหรือหากำไรระหว่างบริษัทกับบริษัท บริษัทกับห้างหุ้นส่วนนิติบุคคล ห้างหุ้นส่วนนิติบุคคลกับห้างหุ้นส่วนนิติบุคคล หรือระหว่างบริษัทและ/หรือห้างหุ้นส่วนนิติบุคคลกับบุคคลธรรมดา คณะบุคคลที่มีใช้นิติบุคคล ห้างหุ้นส่วนสามัญ นิติบุคคลอื่น หรือนิติบุคคลที่ตั้งขึ้นตามกฎหมายของต่างประเทศ โดยข้อตกลงนั้นอาจกำหนดให้ผู้เข้าร่วมค้าหลักก็ได้”

๑.๒ กรณีงานก่อสร้างที่มีวงเงินงบประมาณตั้งแต่ ๑,๐๐๐,๐๐๐ บาท ขึ้นไป หรือกรณีกิจการร่วมค้าที่มีสิทธิเป็นผู้ยื่นข้อเสนอต่อหน่วยงานของรัฐในสาขางานก่อสร้างที่ขึ้นทะเบียนไว้กับกรมบัญชีกลางตามที่คณะกรรมการราคากลางและขึ้นทะเบียนผู้ประกอบการกำหนด หมายความว่า “กิจการที่มีข้อตกลงระหว่างผู้เข้าร่วมค้าเป็นลายลักษณ์อักษรว่าจะดำเนินการร่วมกันเป็นทางการค้าหรือหากำไร ระหว่างบริษัทกับบริษัท บริษัทกับห้างหุ้นส่วนนิติบุคคล ห้างหุ้นส่วนนิติบุคคลกับห้างหุ้นส่วนนิติบุคคล หรือระหว่างบริษัทและ/หรือห้างหุ้นส่วนนิติบุคคลกับนิติบุคคลอื่น หรือนิติบุคคลที่ตั้งขึ้นตามกฎหมายของต่างประเทศ โดยข้อตกลงนั้นอาจกำหนดให้ผู้เข้าร่วมค้าหลักก็ได้”

๒. กิจการร่วมค้าที่มีสิทธิในการเข้ายื่นข้อเสนอ

๒.๑ การกำหนดสัดส่วนในการเข้าร่วมค้าของคู่สัญญา

กรณีที่ข้อตกลงฯ กำหนดให้ผู้เข้าร่วมค้ารายใดรายหนึ่งเป็นผู้เข้าร่วมค้าหลัก ข้อตกลงฯ จะต้องมีการกำหนดสัดส่วนหน้าที่ และความรับผิดชอบในปริมาณงาน สิ่งของ หรือมูลค่าตามสัญญาของผู้เข้าร่วมค้าหลักมากกว่าผู้เข้าร่วมค้ารายอื่นทุกราย

๒.๒ งานซื้อหรือจ้าง และงานก่อสร้าง

กรณีที่ข้อตกลงฯ กำหนดให้ผู้เข้าร่วมค้ารายใดรายหนึ่งเป็นผู้เข้าร่วมค้าหลัก กิจการร่วมค่านั้นต้องใช้ผลงานของผู้เข้าร่วมค้าหลักรายเดียวเป็นผลงานของกิจการร่วมค้าที่ยื่นข้อเสนอ

สำหรับข้อตกลงฯ ที่ไม่ได้กำหนดให้ผู้เข้าร่วมค้ารายใดเป็นผู้เข้าร่วมค้าหลัก ผู้เข้าร่วมค้าทุกรายจะต้องมีคุณสมบัติครบถ้วนตามเงื่อนไขที่กำหนดไว้ในเอกสารเชิญชวน หรือหนังสือเชิญชวน

๒.๓ งานก่อสร้างที่ขึ้นทะเบียนไว้กับกรมบัญชีกลางตามสาขางานก่อสร้างที่คณะกรรมการราคากลางและขึ้นทะเบียนผู้ประกอบการกำหนด

กรณีที่ข้อตกลงฯ กำหนดให้ผู้เข้าร่วมค้ารายใดรายหนึ่งเป็นผู้เข้าร่วมค้าหลัก ผู้เข้าร่วมค้าหลักจะต้องเป็นผู้ประกอบการที่ขึ้นทะเบียนงานก่อสร้างสาขา ... ไม่น้อยกว่าชั้น ... ประเภท ... ไว้กับกรมบัญชีกลาง ในส่วนของผู้เข้าร่วมค้าที่ไม่ใช่ผู้เข้าร่วมค้าหลักจะเป็นผู้ประกอบการที่ขึ้นทะเบียนในสาขางานก่อสร้างไว้กับกรมบัญชีกลางหรือไม่ก็ได้

สำหรับข้อตกลงฯ ที่ไม่ได้กำหนดให้ผู้เข้าร่วมค้ารายใดเป็นผู้เข้าร่วมค้าหลัก ผู้เข้าร่วมค้าทุกรายจะต้องมีคุณสมบัติครบถ้วนตามเงื่อนไขที่กำหนดไว้ในเอกสารเชิญชวน หรือหนังสือเชิญชวน

๒.๔ การยื่นข้อเสนอของกิจการร่วมค้า

๒.๔.๑ กรณีที่ข้อตกลงฯ กำหนดให้มีการมอบหมายผู้เข้าร่วมค้ารายใดรายหนึ่งเป็นผู้ยื่นข้อเสนอในนามกิจการร่วมค้า การยื่นข้อเสนอดังกล่าวไม่ต้องมีหนังสือมอบอำนาจ

สำหรับข้อตกลงฯ ที่ไม่ได้กำหนดให้ผู้เข้าร่วมค้ารายใดเป็นผู้ยื่นข้อเสนอ ผู้เข้าร่วมค้าทุกรายจะต้องลงลายมือชื่อในหนังสือมอบอำนาจให้ผู้เข้าร่วมค้ารายใดรายหนึ่งเป็นผู้ยื่นข้อเสนอในนามกิจการร่วมค้า



๒.๔.๒ การยื่นข้อเสนอด้วยวิธีประกวดราคาอิเล็กทรอนิกส์ (e - bidding)

ให้ผู้เข้าร่วมคำที่ได้รับมอบหมายหรือมอบอำนาจตามข้อ ๒.๔.๑ ดำเนินการซื้อและดาวน์โหลดเอกสารประกวดราคาอิเล็กทรอนิกส์กรณีที่มีการจำหน่ายเอกสารซื้อหรือจ้าง หรือดาวน์โหลดเอกสารประกวดราคาอิเล็กทรอนิกส์กรณีที่ไม่มีการจำหน่ายเอกสารซื้อหรือจ้าง จึงจะมีสิทธิ ในการเข้ายื่นข้อเสนอในนามกิจการร่วมค้าได้

๒.๔.๓ การยื่นข้อเสนอโดยวิธีคัดเลือกและวิธีเฉพาะเจาะจง

หากผู้เข้าร่วมคำรายใดได้รับหนังสือเชิญชวนจากหน่วยงานของรัฐแล้ว ให้ผู้เข้าร่วมคำที่ได้รับมอบหมายหรือมอบอำนาจตามข้อ ๒.๔.๑ สามารถดำเนินการยื่นข้อเสนอในนามกิจการร่วมค้า

การยื่นข้อเสนอของกิจการร่วมค้าตามข้อ ๒.๔ ข้างต้น ให้ใช้บังคับกับการยื่นข้อเสนอ ในงานซื้อ จ้าง เช่า งานจ้างที่ปรึกษา หรืองานจ้างออกแบบหรือควบคุมงานก่อสร้าง

๓. การดำเนินการของหน่วยงานของรัฐ

๓.๑ ให้หน่วยงานของรัฐแก้ไขข้อความในแบบประกาศ แบบเอกสารเชิญชวน และหนังสือเชิญชวน ให้สอดคล้องกับข้อ ๒.๑ ข้อ ๒.๒ และข้อ ๒.๓ ข้างต้นด้วย

๓.๒ สำหรับหน่วยงานของรัฐใดได้ดำเนินการนำร่างประกาศและร่างเอกสารเชิญชวน เผยแพร่เพื่อรับฟังความคิดเห็นจากผู้ประกอบการ หรือเผยแพร่ประกาศและเอกสารเชิญชวน ในระบบเครือข่าย สารสนเทศของกรมบัญชีกลาง (ระบบ e-GP) หรือมีหนังสือเชิญชวนไปแล้วก่อนวันที่แนวทางปฏิบัตินี้มีผลใช้บังคับ ให้หน่วยงานของรัฐนั้นดำเนินการในขั้นตอนต่อไปได้ โดยใช้แบบประกาศ แบบเอกสารเชิญชวน และหนังสือเชิญชวน ตามแนวทางเดิมต่อไป

จึงเรียนมาเพื่อโปรดทราบ และแจ้งให้หน่วยงานในสังกัดและเจ้าหน้าที่ที่เกี่ยวข้องถือปฏิบัติต่อไป

ขอแสดงความนับถือ



(นายภูมิศักดิ์ อรัญญาเกษมสุข)

อธิบดีกรมบัญชีกลาง

ปฏิบัติราชการแทนปลัดกระทรวงการคลัง

ประธานกรรมการวินิจฉัย

กองการพัสดุภาครัฐ

ฝ่ายเลขานุการ

โทรศัพท์ ๐ ๒๑๒๗ ๗๐๐๐ ต่อ ๔๕๘๙

โทรสาร ๐ ๒๑๒๗ ๗๑๘๕ - ๖



กรมบัญชีกลาง

ผู้ประกอบการสามารถมีความคิดเห็นเป็นลายลักษณ์อักษรโดยเปิดเผยตัว
โดยต้องระบุชื่อ - นามสกุล และที่อยู่ของสถานประกอบการ
พร้อมแนบไฟล์เอกสารการวิจารณ์มาที่ 108458@customs.go.th
โดยเอกสารเรียน ผู้อำนวยการส่วนบริหารการพัสดุ

หรือส่งเอกสารโดยตรงมาที่
ฝ่ายพัสดุที่ 1 ส่วนบริหารการพัสดุ สำนักงานเลขาธิการกรม
กรมศุลกากร ถนนสุนทรโกษา เขตคลองเตย กรุงเทพฯ 10110

โดยวิจารณ์ต้องส่งมาถึงภายในระยะเวลาที่กำหนด