



คำสั่งสำนักงานศุลกากรตรวจของผู้โดยสารท่าอากาศยานสุวรรณภูมิ

ที่ ๑๖/๒๕๖๑

เรื่อง การตรวจปล่อยสินค้าขาเข้าเป็นทีม
ของสำนักงานศุลกากรตรวจของผู้โดยสารท่าอากาศยานสุวรรณภูมิ

เพื่อเพิ่มประสิทธิภาพในการจัดเก็บรายได้ และเพิ่มความโปร่งใส ในการปฏิบัติงานการตรวจปล่อยสินค้าขาเข้า โดยให้สอดคล้องกับโครงการปรับเปลี่ยนกระบวนการตรวจปล่อยสินค้าขาเข้า ทางบก ทะเล และอากาศ ให้เป็นไปอย่างมีประสิทธิภาพและประสิทธิผลตามนโยบายและยุทธศาสตร์ของกรมศุลกากร

อาศัยอำนาจตามความในมาตรา ๓๓ แห่งพระราชบัญญัติระเบียบบริหารราชการแผ่นดิน พ.ศ. ๒๕๓๔ ซึ่งแก้ไขเพิ่มเติมโดยพระราชบัญญัติระเบียบบริหารราชการแผ่นดิน (ฉบับที่ ๕) พ.ศ. ๒๕๔๕ จึงมีคำสั่ง ดังนี้

๑. กำหนดให้มีการตรวจปล่อยสินค้าขาเข้าเป็นทีม ณ สำนักงานศุลกากรตรวจของผู้โดยสารท่าอากาศยานสุวรรณภูมิ ประกอบด้วย
 - ๑.๑ เจ้าหน้าที่ฝ่ายพิธีการกลาง ส่วนบริการภาษีอากร
 - ๑.๒ เจ้าหน้าที่ฝ่ายบริการผู้โดยสาร ส่วนบริการผู้โดยสาร
 - ๑.๓ เจ้าหน้าที่ฝ่ายสืบสวนปราบปราม ส่วนควบคุมทางศุลกากร
๒. สินค้าขาเข้าที่ต้องดำเนินการตรวจปล่อยเป็นทีม ได้แก่
 - ๒.๑ สินค้าขาเข้าที่นำเข้ามาผ่านพิธีการศุลกากรโดยยื่นใบขนสินค้า
 - ๒.๒ ของติดตัวผู้โดยสาร หรือผู้เดินทางเข้ามาในราชอาณาจักร ที่ฝ่ายบริการผู้โดยสาร ส่วนบริการผู้โดยสาร ส่งไปปฏิบัติพิธีการศุลกากร ณ ฝ่ายพิธีการกลาง ส่วนบริการภาษีอากร
 - ๒.๓ สินค้าหรือของเร่งด่วนขาเข้าที่มีผู้โดยสารนำพาเข้ามาในราชอาณาจักร (Courier)
 - ๒.๔ สินค้าหรือของติดตัวผู้โดยสารขาเข้าที่ขอทำใบขนสินค้า Re-Export
๓. การตรวจปล่อยสินค้าขาเข้าเป็นทีมตามคำสั่งนี้ ให้ฝ่ายพิธีการกลาง ส่วนบริการภาษีอากร จัดทำสมุดควบคุมการตรวจ โดยลงนามเจ้าหน้าที่ที่ร่วมกันตรวจไว้เป็นหลักฐาน พร้อมทั้งบันทึกผลการตรวจไว้ในสมุดควบคุมดังกล่าวด้วย

ทั้งนี้ ตั้งแต่บัดนี้เป็นต้นไป

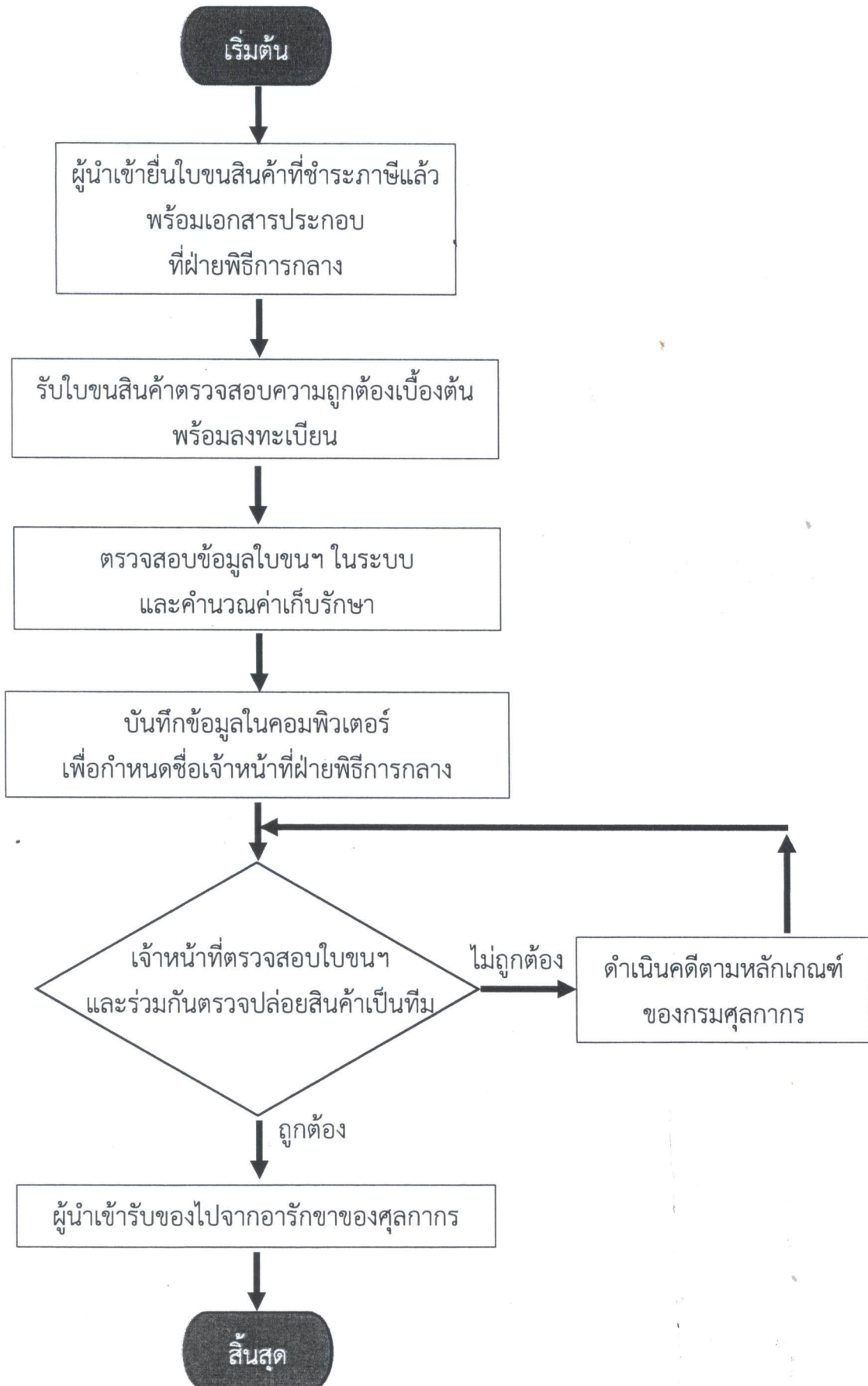
สั่ง ณ วันที่ ๒๖ มกราคม พ.ศ. ๒๕๖๑

(นายบุญเทียม โชควัฒน)

ผู้อำนวยการสำนักงานศุลกากรตรวจของผู้โดยสารท่าอากาศยานสุวรรณภูมิ

ขั้นตอนการปฏิบัติงาน : แผนปฏิบัติการตรวจปล่อยเป็นทีม

ขั้นตอน วิธีการ และเจ้าหน้าที่ ที่เกี่ยวข้องกับการตรวจสอบใบขนสินค้าขาเข้า
เพื่อขอรับของไปจากอารักขาของศุลกากร



ชั้นการตรวจสอบละเอียดเป็นทีม ณ ฝ่ายพิธีการกลาง ส่วนบริการภาษีอากร
สำนักงานศุลกากรตรวจของผู้โดยสารท่าอากาศยานสุวรรณภูมิ

ลำดับ	ขั้นตอน	หน่วยงานที่เกี่ยวข้อง	
		ฝพก.สبو.	ฝปณ.สพณ.
การตรวจสอบเอกสาร และการพิจารณา			
๑	ผู้นำของเข้าหรือตัวแทนมาติดต่อเพื่อขอปฏิบัติพิธีการศุลกากรสำหรับของติดตัว ผู้โดยสาร ณ ฝ่ายพิธีการกลาง ส่วนบริการภาษีอากร	/	/
๒	เจ้าหน้าที่ตรวจสอบข้อมูลใบขนสินค้าในระบบคอมพิวเตอร์ (e-Import) พร้อมทั้งตรวจสอบเอกสารที่เกี่ยวข้อง	/	/
การพิจารณา			
๓	เจ้าหน้าที่ตรวจสอบสถานะใบขนสินค้าในระบบคอมพิวเตอร์ (e-Import) หากพบ สถานะใบขนสินค้าที่มีคำสั่งให้เปิดตรวจ (Red Line) ที่ต้องตรวจสอบ พิกัด ราคา และของ ต้องมีการปฏิบัติตามคำสั่ง สผก. ที่ ๑๖/๒๕๖๑ เรื่องการตรวจปล่อยสินค้า ขาเข้าเป็นทีมของสำนักงานศุลกากรตรวจของผู้โดยสารท่าอากาศยานสุวรรณภูมิ	/	/
การตรวจปล่อยสินค้าขาเข้าเป็นทีม			
๔	เจ้าหน้าที่ดำเนินการเปิดตรวจสินค้า ณ บริเวณเครื่อง X-ray ช่องแดง Exit B	/	/
๕	เจ้าหน้าที่ทำการตรวจสอบและพิจารณาพิกัด ราคา และของ ตรงตามผู้นำเข้า สำแดงหรือไม่มี กรณีที่สำแดงถูกต้อง ครบถ้วน ให้ปล่อยของออกไปจากอารักขาของ ศุลกากร	/	/
๖	เจ้าหน้าที่ดำเนินการตรวจสอบใบขนสินค้าในระบบ พร้อมลงหมายเหตุชื่อ/ฝ่าย ของผู้ร่วมตรวจปล่อยเป็นทีม	/	/

แนวปฏิบัติงานของหน่วยงาน : สำนักงานศุลกากรตรวจของผู้โดยสารท่าอากาศยานสุวรรณภูมิ
ส่วนบริการผู้โดยสาร

แผนปฏิบัติงานการตรวจปล่อยเป็นทีม

กรณีที่ ๑ ผู้โดยสารที่ผ่านการตรวจ ณ ช่องแดง (GOODS TO DECLARE) และเป็นของติดตัวผู้โดยสาร ซึ่งไม่มีลักษณะเป็นเชิงการค้าและมีมูลค่าไม่เกิน ๒๐๐,๐๐๐ บาท

- พนักงานศุลกากรฝ่ายบริการผู้โดยสาร ส่วนบริการผู้โดยสาร และพนักงานศุลกากรฝ่ายสืบสวนและปราบปราม ส่วนควบคุมทางศุลกากร ร่วมกันพิจารณารายละเอียดของสินค้า อาทิ ชนิดของสินค้า พิกัดอัตราศุลกากร ปริมาณ และราคาของสินค้าที่สำแดงให้มีความถูกต้อง ครบถ้วน และสินค้านั้นไม่เข้าข่ายลักษณะสินค้าต้องห้ามหรือต้องจำกัดเว้นแต่ได้รับอนุญาตหรือได้ปฏิบัติตามระเบียบของหน่วยงานที่เกี่ยวข้องแล้ว พนักงานศุลกากรฝ่ายบริการผู้โดยสาร ส่วนบริการผู้โดยสาร ทำการคำนวณค่าภาษีอากรปรากฏวาง ให้กับผู้โดยสารเพื่อชำระค่าภาษีอากร โดยผู้โดยสารชำระค่าภาษีอากรด้วยเงินสด หรือบัตรอิเล็กทรอนิกส์ (บัตรเดบิต/บัตรเครดิต) และออกไปเสร็จรับเงินให้กับผู้โดยสารเพื่อเป็นหลักฐานในการชำระค่าภาษีอากรดังกล่าว

กรณีที่ ๒ ผู้โดยสารที่ผ่านการตรวจ ณ ช่องแดง (GOODS TO DECLARE) โดยสินค้าที่สำแดงเป็นของต้องห้ามและ/หรือต้องจำกัดที่ไม่ได้รับอนุญาตให้นำเข้าจากหน่วยงานที่เกี่ยวข้อง

- ของต้องห้าม หมายถึง ของที่มีกฎหมายกำหนดห้ามมิให้นำเข้ามาในหรือส่งออกป็นนอกราชอาณาจักร หรือนำผ่านราชอาณาจักร

- ของต้องจำกัด หมายถึง ของที่มีกฎหมายกำหนดว่า หากจะมีการนำเข้ามาในหรือส่งออกป็นนอกราชอาณาจักร หรือนำผ่านราชอาณาจักร จะต้องได้รับอนุญาตหรือปฏิบัติให้ครบถ้วนตามที่กำหนดไว้ในกฎหมาย

- กรณีตรวจพบว่าผู้โดยสารนำเข้าของใช้ส่วนตัวที่เป็นของต้องห้ามในการนำเข้าพนักงานศุลกากรฝ่ายบริการผู้โดยสาร ส่วนบริการผู้โดยสาร และพนักงานศุลกากรฝ่ายสืบสวนและปราบปราม ส่วนควบคุมทางศุลกากรจะดำเนินการกักของดังกล่าวไว้ และดำเนินการตามกฎหมายและระเบียบที่เกี่ยวข้องต่อไป

- กรณีตรวจพบของต้องจำกัดที่ผู้โดยสารนำติดตัวเข้ามาโดยไม่ได้รับอนุญาตโดยถูกต้อง พนักงานศุลกากรจะนำของต้องจำกัดดังกล่าวส่งฝ่ายพิธีการกลาง ส่วนบริการภาษีอากร เพื่อปฏิบัติพิธีการศุลกากรว่าด้วยของต้องจำกัดต่อไป

กรณีที่ ๓ เป็นของที่ไม่เข้าลักษณะในกรณีที่ ๑

- การส่งของติดตัวผู้โดยสารไปปฏิบัติพิธีการที่ฝ่ายพิธีการกลาง ส่วนบริการภาษีอากร กรณีเป็นของที่ไม่เข้าหลักเกณฑ์ตามกรณีที่ ๑ ให้จัดส่งของนั้นไปเก็บรักษาไว้ในอารักขาศุลกากรเพื่อให้ผู้โดยสารเจ้าของของดำเนินพิธีการศุลกากรโดยจัดทำใบขนสินค้าขาเข้า

- เมื่อผู้โดยสาร/ตัวแทนออกของรับอนุญาต จัดทำใบขนสินค้าขาเข้าและยื่นปฏิบัติพิธีการศุลกากร ณ ฝ่ายพิธีการกลาง ส่วนบริการภาษีอากร และชำระภาษีอากร พร้อมรับใบเสร็จรับเงินเพื่อเป็นหลักฐานการชำระค่าภาษีอากร พนักงานศุลกากรฝ่ายบริการผู้โดยสาร ส่วนบริการผู้โดยสาร พนักงานศุลกากรฝ่ายพิธีการกลาง ส่วนบริการภาษีอากร และพนักงานศุลกากรฝ่ายสืบสวนและปราบปราม ส่วนควบคุมทางศุลกากร จะพิจารณาดูตรวจปล่อยร่วมกัน โดยเมื่อตรวจสอบรายละเอียดสินค้าถูกต้อง ครบถ้วนแล้ว ตัวแทนออกของรับอนุญาตดำเนินการนำสินค้าออกจากอารักขาศุลกากรได้