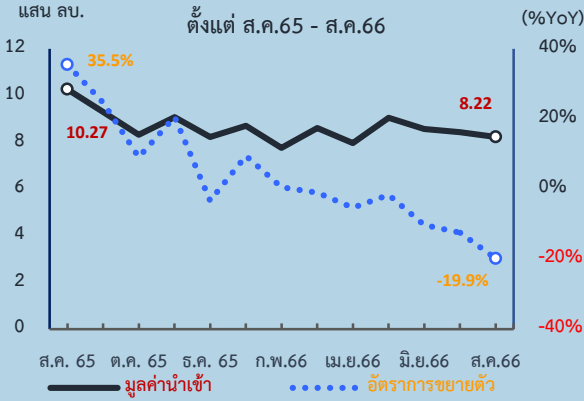


มูลค่านำเข้า และอัตราการขยายตัว



มูลค่านำเข้า 822,476 ลบ. (-188,317 ลบ./-18.6% YoY) ลดลงต่อเนื่องเป็นเดือนที่ 6 จากสินค้ากลุ่มเชื้อเพลิง (น้ำมันดิบและก๊าซธรรมชาติ) แผงวงจรรวมอิเล็กทรอนิกส์ ตัวเหลือง แผ่นบันทึกข้อมูลและทองคำ ทั้งนี้ หากหักกลุ่มเชื้อเพลิงและทองคำ (สัดส่วนร้อยละ 20/168,613 ลบ.) มีมูลค่านำเข้า 653,864 ลบ. (-100,528 ลบ./-13.3% YoY)

มูลค่านำเข้าในรูปแบบเงินดอลลาร์สหรัฐอยู่ที่ 23,920 MilUSD (-3,498 MilUSD/-12.8% YoY) หากหักกลุ่มเชื้อเพลิงและทองคำ (สัดส่วนร้อยละ 20/4,904 Mil.USD) มีมูลค่านำเข้า 19,016 Mil.USD (-1,447 Mil.USD/-7.1% YoY)

มูลค่าการค้ารวม 1,647,414 ลบ. (-225,992 ลบ./-12.1%) ในขณะที่ไทยเกินดุลการค้าครั้งแรกในรอบ 5 เดือน โดยเกินดุลรวม 2,462 ลบ. เกินดุลสูงสุดกับสหรัฐอเมริกา 115,196 ลบ. และขาดดุลสูงสุดกับจีน 113,026 ลบ.

CHINA 25.3%

208,248 ลบ. [-12.8% YoY]

- นำเข้าลดลงต่อเนื่องเป็นเดือนที่ 3 ซึ่งสินค้านำเข้าหลักหดตัวสูงสุดจากวงจรรวมอิเล็กทรอนิกส์ (-4,948 ลบ./-47.9%) โทรศัพท์และอุปกรณ์ (-4,208 ลบ./-30.5%) และเครื่องอุปกรณ์ไฟฟ้าที่ทำงานเป็นเอกเทศ (-3,206 ลบ./-66.9%)
- ยกเว้นรถยนต์นั่ง (โดยเฉพาะ EV) ยังคงขยายตัวต่อเนื่อง (+5,898 ลบ./+6.1 เท่า)

USA 6.1%

50,278 ลบ. [-9.6% YoY]

- นำเข้าลดลงเป็นเดือนแรก หลังจากขยายตัวต่อเนื่องกันมา 3 เดือน (-5,339 ลบ.) สินค้านำเข้าหลักและหดตัวสูงสุด คือ น้ำมันดิบ (-3,281 ลบ./-34.1%) และวงจรรวมอิเล็กทรอนิกส์ (-2,866 ลบ./-59.9%)
- ในขณะที่นำเข้าก๊าซธรรมชาติเพิ่มขึ้นหลังจากเดือน ก.ค. นำเข้าเล็กน้อย อัตราขยายตัวสูง (+3,983 ลบ./ปีก่อนนำเข้ารวม 0.6 ลบ.) รองลงมาเป็นไดโอดทรานซิสเตอร์ (+1,859 ลบ./+14.7 เท่า) และเครื่องกังหันไอพ่น (+1,707 ลบ./+2.6 เท่า)

JAPAN 11.0%

90,336 ลบ. [-19.5% YoY]

- นำเข้าลดลงต่อเนื่องเป็นเดือนที่ 9 สินค้านำเข้าหลักหดตัวเกือบทุกประเภท หดตัวสูงสุดจากเหล็กม้วนรีดร้อนไม่เคลือบ (-2,442 ลบ./-42.3%) ตัวเร่งปฏิกิริยาอะลูมิเนียม (-2,433 ลบ./-55.4%) และแผ่นเหล็กกล้าเจือ (-1706 ลบ./-48.3%)
- ยกเว้นทองคำ ที่ขยายตัวสูงสุด (+959 ลบ./+32.7%)

EU 7.0%

57,535 ลบ. [+0.3% YoY]

- ขยายตัวต่อเนื่องเป็นเดือนที่ 6 สูงสุดจากเครื่องกังหันไอพ่น (+1,164 ลบ./+1.9 เท่า) ปุ๋ยเคมี (+747 ลบ./+4.4 เท่า) และรถยนต์นั่ง (+635 ลบ./+72%)
- นำเข้าหลักจากเยอรมนี เป็นสัดส่วนร้อยละ 33 และหดตัวสูงสุด (-557 ลบ./-2.9%) จากเงินชูปที่ยังไม่เคลือบ ส่วนประกอบยานยนต์และลิฟต์หรือสายพานลำเลียง
- ในขณะที่ขยายตัวสูงสุดจากฟินแลนด์ (+857ลบ./+1.1เท่า) โดยเฉพาะปุ๋ยเคมี (+850 ลบ./ปีก่อนนำเข้าเล็กน้อย)



| สินค้าสูงสุด 3 อันดับ | มูลค่านำเข้า | %YoY |
|----------------------------|--------------|------------|
| นำเข้าหลัก | | |
| น้ำมันดิบ | 66,718 ลบ. | -46.3% |
| วงจรรวมอิเล็กทรอนิกส์ | 52,688 ลบ. | -18.3% |
| ทองคำ | 40,809 ลบ. | -10.1% |
| เพิ่มขึ้น | | |
| รถยนต์นั่ง | + 5,684 ลบ. | + 92.3% |
| ส่วนประกอบคอมพิวเตอร์ | + 3,152 ลบ. | + 44.3% |
| เครื่องจักรเคลื่อนที่ทางบก | + 3,099 ลบ. | + 5.8 เท่า |
| ลดลง | | |
| น้ำมันดิบ | - 57,510 ลบ. | - 46.3% |
| ก๊าซธรรมชาติ | - 17,267 ลบ. | - 33.4% |
| วงจรรวมอิเล็กทรอนิกส์ | - 11,807 ลบ. | - 18.3% |

ASEAN 5 11.9%

97,847 ลบ. [-16.2% YoY]

- นำเข้าลดลงต่อเนื่องเป็นเดือนที่ 5 ลดลงทุกประเทศ ยกเว้นบรูไน
- อินโดนีเซียหดตัว (-6,761 ลบ./-19.8%) จากถ่านหิน (-4,677 ลบ./-59.7%)
- ฟิลิปปินส์หดตัว (-5,644 ลบ./-38.9%) จากส่วนประกอบคอมพิวเตอร์ มาเลเซียและสิงคโปร์หดตัว (-4,390 ลบ./-11.5%) และ (-3,338 ลบ./-11.2%) ตามลำดับ จากแผ่นบันทึกข้อมูล
- ในขณะที่บรูไน ขยายตัว (+1,231 ลบ./+7.8 เท่า) ส่วนใหญ่จากน้ำมันดิบและปุ๋ยเคมีซึ่งปีก่อนไม่มีการนำเข้า

CLMV 5.3%

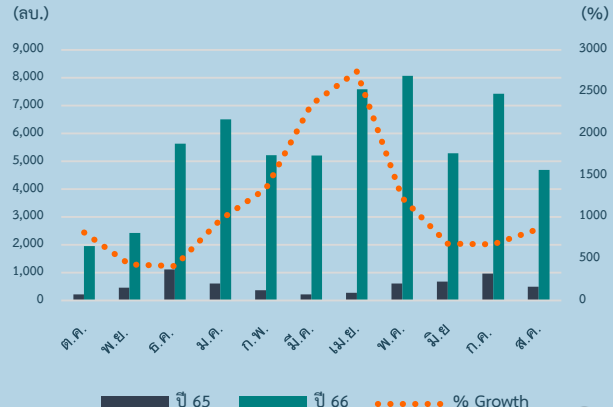
43,986 ลบ. [-14.5% YoY]

- นำเข้าลดลงต่อเนื่องเป็นเดือนที่ 3 ทุกประเทศยกเว้นกัมพูชา หดตัวสูงสุดจากลาว (-3,413 ลบ./-30.4%) ส่วนใหญ่จากพลังงานไฟฟ้าและทองคำ รองลงมาเป็นเวียดนาม (-3,050 ลบ./-11.4%) จากน้ำมันดิบ โทรศัพท์และอุปกรณ์ และเมียนมาร์ (-1,269 ลบ./-12.0%) ส่วนใหญ่จากก๊าซธรรมชาติ
- ในขณะที่กัมพูชา ขยายตัว (+276 ลบ./+9.7%) จากทองคำ มันสำปะหลัง ข้าวโพดเลี้ยงสัตว์ และ หลดหรือท่อทำด้วยเหล็ก

แนวโน้มรถยนต์ไฟฟ้า (EV) เข้ามามีส่วนแบ่งในตลาดรถยนต์เพิ่มขึ้น

มูลค่าการนำเข้ารถยนต์นั่งใหม่สำเร็จรูป (พิกัด 8703) ในเดือนสิงหาคม 2566 7,857 ลบ. (+3,692 ลบ./+88.7%) ขยายตัวสูงสุดจากรถยนต์ไฟฟ้า (EV) (+4,196 ลบ./+8.6 เท่า) เป็นรถยนต์ไฟฟ้า (EV) จากจีน สัดส่วนร้อยละ 85 ซึ่งใช้สิทธิพิเศษยกเว้นอัตราอากรอาเซียน-จีน (ACN) ในขณะที่มูลค่าการนำเข้ารถยนต์ประเภทเครื่องยนต์สันดาปภายในและไฮบริดหดตัว (-504 ลบ./-13.7%) เป็นผลจากมาตรการสนับสนุนของภาครัฐ ในการลดและยกเว้นอัตราอากรสำหรับรถยนต์ไฟฟ้า (EV) พร้อมกับให้สิทธิได้รับเงินอุดหนุน หากผู้ประกอบการตกลงเข้าร่วมมาตรการลงทุนผลิตรถยนต์ไฟฟ้า (EV) ในระยะถัดไป ส่งผลให้ราคาขายปรับตัวลดลง ในขณะที่ผู้ประกอบการทยอยเปิดตัวรถยนต์รุ่นใหม่ เพื่อให้ครอบคลุมความต้องการผู้บริโภคมากขึ้น ซึ่งตลาดให้การตอบรับ โดยเห็นได้จากยอดการจองทะเบียนรถยนต์ไฟฟ้า (EV) ในเดือนสิงหาคม เฉพาะรถยนต์นั่งและรถโดยสารไม่เกิน 7 ที่นั่ง รวม 6,619 คัน เพิ่มขึ้น 458.57% จากเดือนสิงหาคม 2565 สอดคล้องกับข้อมูลจากกลุ่มอุตสาหกรรมยานยนต์ สภาอุตสาหกรรมแห่งประเทศไทย (สอท.) ปรับลดประมาณการยอดการผลิตรถยนต์เพื่อขายในประเทศจาก 900,000 คัน เหลือ 850,000 คัน หรือลดลง 5.56% เนื่องจากรถยนต์ไฟฟ้า (EV) เข้ามามีส่วนแบ่งในตลาดเพิ่มขึ้น⁽³⁾

มูลค่านำเข้ารถยนต์ไฟฟ้า (EV) และอัตราการเติบโต



1. ศูนย์วิเคราะห์เศรษฐกิจ TTB <https://www.ttbbank.com/th/newsroom/detail/ttb-analytics-estimates-2023-ev-cbsales-growth-3-times>
 2. กรุงเทพธุรกิจ <https://www.bangkokbiznews.com/aut/1080338>
 3. M report <https://www.mreport.co.th/news/statistic-and-ranking/362-ev-bev-register-in-august-2023>