

ผลการดำเนินการจัดเก็บรายได้และวิเคราะห์มาตรการเพื่อส่งเสริมการจัดเก็บได้ของ ส่วนบริการศุลกากรพระสมุทรเจดีย์ สำนักงานศุลกากรกรุงเทพ ประจำปีงบประมาณ ๒๕๖๖

ส่วนบริการศุลกากรพระสมุทรเจดีย์ เป็นส่วนราชการในสังกัดของสำนักงานศุลกากรกรุงเทพ มีหน้าที่ความรับผิดชอบในเขตพื้นที่ของจังหวัดสมุทรปราการ อำเภอพระสมุทรเจดีย์ และอำเภอพระประแดงบางส่วน แบ่งโครงสร้างการบริหารงานเป็นฝ่ายบริการศุลกากรที่ ๑ มีเจ้าหน้าที่ข้าราชการ พนักงานราชการ และลูกจ้างรวม ๑๙ ราย และฝ่ายบริการศุลกากรที่ ๒ มีเจ้าหน้าที่ข้าราชการ พนักงานราชการ และลูกจ้างรวม ๑๘ ราย

เขตพื้นที่ความรับผิดชอบของแต่ละฝ่ายบริการศุลกากรแยกออกเป็น ดังนี้

๑. ฝ่ายบริการศุลกากรที่ ๑ มีเขตพื้นที่รับผิดชอบในอำเภอพระสมุทรเจดีย์ จังหวัดสมุทรปราการ โดยมีท่าเรือรับอนุญาต คลังสินค้าทัณฑ์บน และเขตปลอดอากร ภายใต้การกำกับดูแล ดังนี้

๑.๑ ท่าเรือรับอนุญาต

๑) บริษัท ซี.อาร์.ซี การท่าเรือ จำกัด (บริหารโดยบริษัท พี เอ็ม ที พี แปะซิฟิก จำกัด)

๒) บริษัท สุขสวัสดิ์ เทอร์มินอล จำกัด (บริหารโดยบริษัท สยามแก๊ส แอนด์ ปีโตรเคมีคอล จำกัด(มหาชน))

๑.๒ คลังสินค้าทัณฑ์บน

๑) คลังสินค้า บริษัท พีเอ็มที แปะซิฟิก จำกัด (คลังสินค้าทัณฑ์บนประเภททั่วไป)

๒) คลังสินค้า บริษัท สยามเฟรเซอร์ โปรดักส์ จำกัด (คลังสินค้าทัณฑ์บนประเภทโรงผลิต)

๓) คลังสินค้า บริษัท แอล พี เอ็น จำกัด (คลังสินค้าทัณฑ์บนประเภทโรงผลิต)

๔) คลังสินค้า บริษัท เอเชียน มารีน เซอร์วิสเซส จำกัด (มหาชน) ((คลังสินค้าทัณฑ์บนประเภทอู่ซ่อมสร้าง)

๑.๓ เขตปลอดอากร

๑) เขตปลอดอากร เค.เอส.เอ็ม.กรุ๊ป (ประเภทพาณิชย์กรรม)

๒) เขตปลอดอากร พีเอ็ม (ประเภทอุตสาหกรรม)

๒. ฝ่ายบริการศุลกากรที่ ๒ มีเขตพื้นที่รับผิดชอบในอำเภอพระประแดงบางส่วน จังหวัดสมุทรปราการ โดยมีท่าเรือรับอนุญาต คลังสินค้าทัณฑ์บน และเขตปลอดอากร ภายใต้การกำกับดูแล ดังนี้

๒.๑ ท่าเรือรับอนุญาต ได้แก่ บริษัท แอควูลัม จำกัด (บริหารโดยบริษัท สหไทย เทอร์มินอล จำกัด (มหาชน))

๒.๒ โรงพักสินค้าเพื่อตรวจปล่อยของขาเข้าและบรรจุของขาออกที่ขนส่งโดยระบบคอนเทนเนอร์นอก

เขตท่าเรือรับอนุญาต (ICD) บริษัท บางกอกบาร์จ เทอร์มินอล จำกัด

๒.๓ คลังสินค้าทัณฑ์บน

๑) คลังสินค้า บริษัท สหไทยเทอร์มินอล จำกัด (มหาชน) (คลังสินค้าทัณฑ์บนประเภททั่วไป)

๒) คลังสินค้า บริษัท สหไทยสตีลไพพ์ จำกัด (มหาชน) (คลังสินค้าทัณฑ์บนประเภทโรงผลิต)

๒.๔ เขตปลอดอากร

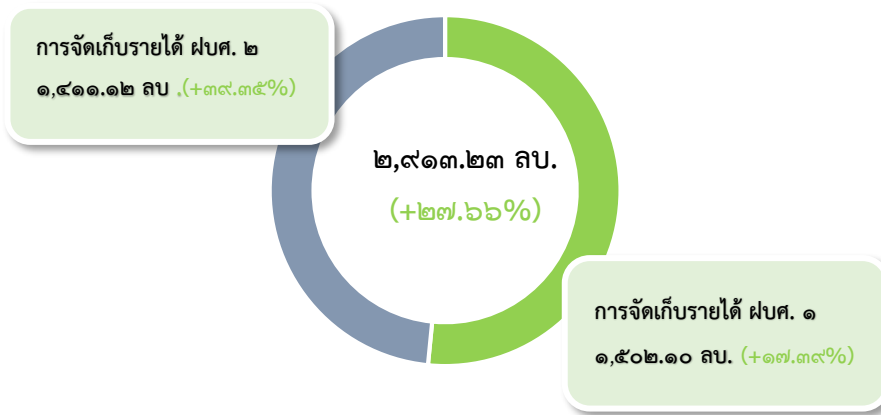
๑) เขตปลอดอากร สหไทย (ประเภทพาณิชย์กรรม)

๒) เขตปลอดอากร สหไทย เทอร์มินอล (ประเภทอุตสาหกรรมและพาณิชย์กรรม)

การจัดเก็บรายได้ของส่วนบริการศุลกากรพระสมุทรเจดีย์ ปีงบประมาณ ๒๕๖๖

ปีงบประมาณ ๒๕๖๖ ส่วนบริการศุลกากรพระสมุทรเจดีย์ได้รับมอบหมายให้จัดเก็บรายได้ศุลกากรตามยอดประมาณการจำนวน ๒,๒๘๒ ล้านบาท ซึ่งผลการจัดเก็บรายได้ศุลกากรปีงบประมาณ ๒๕๖๖ สามารถทำได้รวมทั้งสิ้น ๒,๙๑๓.๒๓ ล้านบาท มากกว่ายอดประมาณการจำนวน ๖๓๑.๒๓๐ ล้านบาท (+๒๗.๖๖%) เมื่อเปรียบเทียบกับปีงบประมาณที่ผ่านมา คือ สูงกว่าปีงบประมาณ ๒๕๖๕ จำนวน ๖๑๖.๗๘๑ ล้านบาท (+๒๖.๘๕%) และสูงกว่าปีงบประมาณ ๒๕๖๒ จำนวน ๓๒๖.๕๔๓ ล้านบาท (+๑๒.๖๕%)

การจัดเก็บรายได้ส่วนบริการศุลกากรพระสมุทรเจดีย์



สินค้าจัดเก็บอากรสูงสุด ๑๐ อันดับแรกของ ฝศ.๑ สพจ.

อันดับ	พิกัด 4 หลัก	ประเภทสินค้า	มูลค่านำเข้า	
			(ล้านบาท)	อากร (ล้านบาท)
1	3004	ยารักษาหรือป้องกันโรค (ไม่รวมถึงของตามประเภท 30.02 30.05 หรือ 30.06) ฯลฯ	1,169.67	112.21
2	2303	กากเหลือจากการผลิตสแตร์และกากที่คล้ายกัน กากหีบอัด ขนอ้อย และเศษอื่น ๆ ที่ได้จากการผลิตน้ำตาล ชีตตะกอนและเศษจากการต้มกลั่น จะทำเป็นเพลเลตหรือไม่ก็ตาม	1,086.56	89.34
3	2204	ไวน์ที่ทำจากองุ่นสด รวมถึงไวน์ที่เติมแอลกอฮอล์	182.12	51.68
4	2306	กากน้ำมัน (อยล์เค้ก) และกากแข็งอื่น ๆ ที่ได้จากการสกัดไขมันหรือน้ำมันพืชหรือจุนทรีย์ จะบดหรือทำเป็นเพลเลตหรือไม่ก็ตาม	1,003.73	49.03
5	2208	เอทิลแอลกอฮอล์ที่ไม่ได้แปลงสภาพ มีความแรงแอลกอฮอล์โดยปริมาตรน้อยกว่าร้อยละ 80 รวมทั้งสุรา ลิเคียวร์ และเครื่องดื่มอื่น ๆ ที่เป็นสุรา	290.62	48.58
6	6907	กระเบื้องปูพื้นและทางเดิน กระเบื้องปูพื้นเตาหรือกระเบื้องดินเหนียวที่เป็นเซรามิก รวมทั้งหิน โม่สแกและของที่คล้ายกัน ที่เป็นเซรามิก จะมีสีหรือเงาหรือไม่ก็ตาม เซรามิกสำเร็จรูป	1,073.28	48.03
7	2309	ของปรุงแต่งชนิดที่ใช้ในการเลี้ยงสัตว์	765.96	46.42
8	1210	คอกอ้อป สดหรือแห้ง จะบด ทำเป็นผง หรือทำเป็นเพลเลต หรือไม่ก็ตาม รวมทั้งผงยางคอกอ้อป (ลูบรีน)	201.02	40.20
9	3304	สิ่งปรุงแต่งที่ใช้แต่งเสริมความงามหรือแต่งหน้าและสิ่งปรุงแต่งสำหรับบำรุงรักษาผิว รวมถึงสิ่งปรุงแต่งที่ใช้ทาบนร่างกายหรือทำให้ผิวคล้ำ สิ่งปรุงแต่งที่ใช้แต่งเล็บมือหรือเล็บเท้า	206.43	37.15
10	1905	ขนมปัง เพสทรี เค้ก บิสกิต และขนมจำพวกเบเกอรี่อื่น ๆ จะมีโกโก้หรือไม่ก็ตาม รวมทั้งคอมมิวเนี่ยนเวเฟอร์ แคลปูลชนิดที่เหมาะสมสำหรับบรรจุยา ซิลลิงเวเฟอร์ ไรซ์เปเปอร์	218.36	30.84

สินค้าจัดเก็บอากรสูงสุด ๑๐ อันดับแรกของ ฝศ.๒ สพจ.

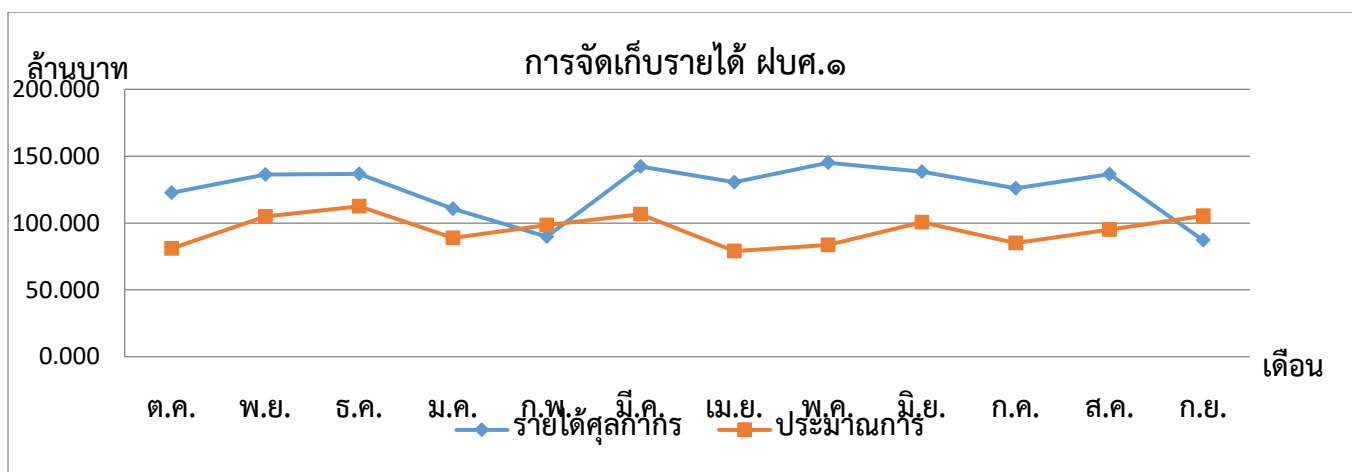
อันดับ	พิกัด 4 หลัก	ประเภทสินค้า	มูลค่านำเข้า	
			(ล้านบาท)	อากร (ล้านบาท)
1	8703	รถยนต์และยานยนต์อื่น ๆ ที่ออกแบบสำหรับขนส่งบุคคลเป็นหลัก	658.73	372.15
2	3004	ยารักษาหรือป้องกันโรค (ไม่รวมถึงของตามประเภท 30.02 30.05 หรือ 30.06) ฯลฯ	1,061.08	89.61
3	2309	ของปรุงแต่งชนิดที่ใช้ในการเลี้ยงสัตว์	978.07	57.68
4	4011	ยางนอกชนิดอัตโนมัติที่เป็นของใหม่	986.87	33.53
5	0902	ชา จะปรุงกลิ่นรสหรือไม่ก็ตาม	43.67	29.77
6	8516	เครื่องทำน้ำร้อนด้วยไฟฟ้าแบบทำน้ำร้อนชั่วขณะที่ใช้หรือแบบทำน้ำร้อนเก็บสะสม เครื่องอุปกรณ์ทำความร้อนด้วยไฟฟ้าให้แก่บรรยากาศรอบ ๆ และเครื่องอุปกรณ์ทำความร้อนด้วยไฟฟ้าให้แก่ดิน เครื่องอุปกรณ์แต่งผม เตารีดไฟฟ้า เครื่องใช้อื่น ๆ ที่ให้ความร้อนด้วยไฟฟ้าชนิดที่ใช้ตามบ้านเรือน	645.50	29.50
7	1704	ขนมที่ทำจากน้ำตาล (รวมถึงช็อกโกแลตขาว) ที่ไม่มีโกโก้ผสม	193.13	29.33
8	7210	ผลิตภัณฑ์แผ่นรีดทำด้วยเหล็กหรือเหล็กกล้าไม่เจือ มีความกว้างตั้งแต่ 600 มิลลิเมตรขึ้นไป หนุมืด ขุดหรือเคลือบ	4,111.77	20.13
9	2208	เอทิลแอลกอฮอล์ที่ไม่ได้แปลงสภาพ มีความแรงแอลกอฮอล์โดยปริมาตรน้อยกว่าร้อยละ 80 รวมทั้งสุรา ลิเคียวร์ และเครื่องดื่มอื่น ๆ ที่เป็นสุรา	39.27	17.12
10	1512	น้ำมันที่ได้จากเมล็ดทานตะวัน จากเมล็ดดอกคำฝอยหรือเมล็ดฝ้าย และแปรชงของน้ำมันดังกล่าว	63.64	13.72

มูลค่าการนำเข้า-ส่งออก ฝศ.๑ สพจ.

ปีงบฯ ๖๖ มีมูลค่าการนำเข้า ๕๖,๐๑๑ ลป. เพิ่มขึ้น ๒,๗๓๓ ลป. (+๔.๘๖%) **ลำดับ ๑** สินค้ากลุ่มเนื้อสัตว์หรือส่วนอื่นของสัตว์ป่านีมูลค่านำเข้าสูงสุด ๒,๗๒๐ ลป. เพิ่มขึ้น ๓๘๓ ลป. (+๑๖.๔๒%) **ลำดับ ๒** สินค้ากลุ่มโพลีเมอร์ของเอทิลีนในลักษณะขึ้นปฐมมูลค่านำเข้า ๒,๖๘๖ ลป. ลดลง ๙๑๖ ลป. (-๒๕.๔๓%) **ลำดับ ๓** สินค้ากลุ่มข้าวสาลีและเมสลินมูลค่านำเข้า ๑,๘๔๗ ลป. ลดลง ๙๔๗ ลป. (-๓๓.๙๐%) **ลำดับ ๔** สินค้ากลุ่มของผสมของสารที่มิกกลิ่นหอมและของผสมมูลค่านำเข้า ๑,๘๓๓ ลป. ลดลง ๑๕.๒๐ ลป. (-๐.๘๒%) **ลำดับ ๕** สินค้ากลุ่มหม้อแปลงไฟฟ้า เครื่องเปลี่ยนไฟฟ้าชนิดอยู่คงที่มูลค่านำเข้า ๑,๒๒๗ ลป. เพิ่มขึ้น ๙๓๐ ลป. (+๓๑๓%) เมื่อเทียบกับปีที่ผ่านมา และมีมูลค่าการส่งออกทั้งสิ้น ๓๘,๓๘๘ ลป. เพิ่มขึ้น ๑๐,๔๘๘ ลป. (+๓๗.๔๐%) เตาเผาไฟฟ้าและเตาอบไฟฟ้าที่ใช้ในอุตสาหกรรมหรือตามห้องปฏิบัติการมูลค่าการส่งออกสูงสุด ๒,๐๘๘ ลป. เพิ่มขึ้น ๑,๕๕๓ ลป. (+๒๙๐%) เมื่อเทียบกับปีที่ผ่านมา

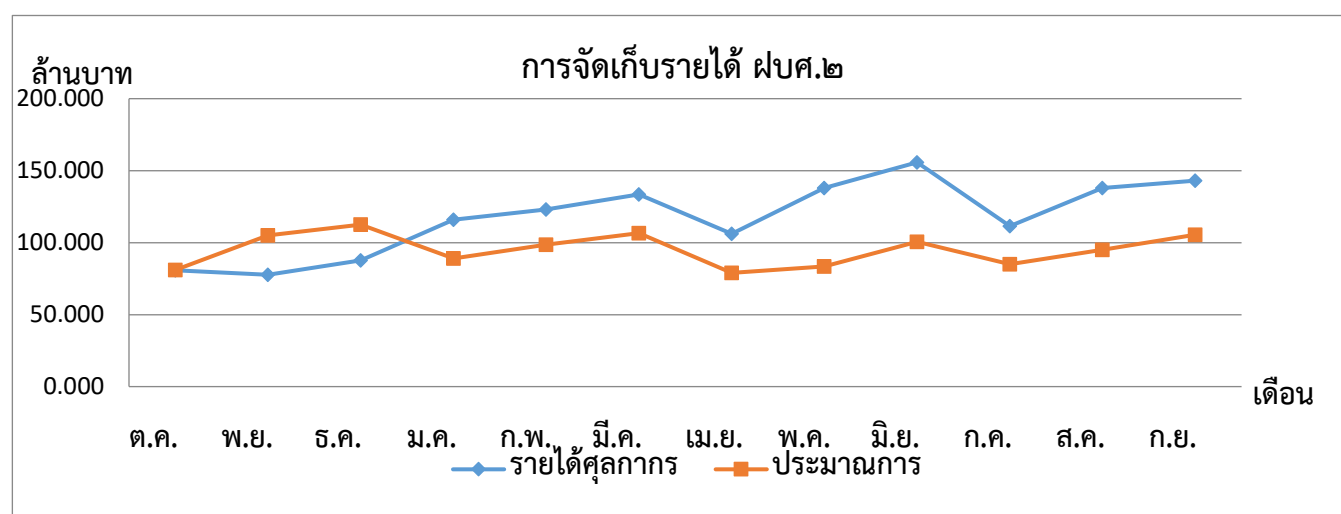
มูลค่าการนำเข้า-ส่งออก ฝศ.๒ สพจ.

ปีงบฯ ๖๖ มีมูลค่าการนำเข้า ๗๐,๙๓๑ ลป. ลดลง ๑,๒๙๓ ลป. (-๑.๗๙%) **ลำดับ ๑** สินค้ากลุ่มส่วนประกอบและอุปกรณ์ประกอบของยานยนต์มีมูลค่านำเข้าสูงสุด ๗,๑๙๗ ลป. เพิ่มขึ้น ๒,๐๔๘ ลป. (+๓๙.๗๘%) **ลำดับ ๒** ผลิตภัณฑ์แผ่นรีดทำด้วยเหล็กหรือเหล็กกล้าไม่เจือมีความกว้างตั้งแต่ ๖๐๐ มิลลิเมตรขึ้นไปมูลค่านำเข้า ๔,๑๑๑ ลป. เพิ่มขึ้น ๑,๖๒๔ ลป. (+๖๕.๓๐%) **ลำดับ ๓** สินค้ากลุ่มคาร์บอนเต เพอร์ออกไซด์คาร์บอนเตมูลค่านำเข้า ๒,๑๔๘ ลป. เพิ่มขึ้น ๔๓๗ ลป. (+๒๕.๕๕%) **ลำดับ ๔** สินค้ากลุ่มผลิตภัณฑ์แผ่นรีดทำด้วยเหล็กกล้าเจืออื่น ๆ มีความกว้างตั้งแต่ ๖๐๐ มิลลิเมตรขึ้นไปมูลค่านำเข้า ๒,๐๓๑ ลป. ลดลง ๑,๖๘๘ ลป. (-๔๕.๓๙%) **ลำดับ ๕** สินค้ากลุ่มตัวถัง (รวมถึงแค็ป) สำหรับยานยนต์มูลค่านำเข้า ๑,๓๑๐ ลป. เพิ่มขึ้น ๑๖๕ ลป. (+๑๔.๕๙%) เมื่อเทียบกับปีที่ผ่านมา และมีมูลค่าการส่งออกทั้งสิ้น ๑๐๘,๕๖๐ ลป. ลดลง ๑๗,๔๓๖ ลป. (-๑๓.๘๔%) สินค้ากลุ่มข้าวเปลือกมีมูลค่าการส่งออกสูงสุด ๑๒,๖๐๐ ลป. เพิ่มขึ้น ๓,๖๑๘ ลป. (+๔๐.๒๙%)



การจัดเก็บรายได้ ฝบศ.๑ สพจ.

จัดเก็บรายได้ ๑,๕๐๒.๑๐ ลบ. ขยายตัวขึ้น ๒๒๒.๕๕ ลบ. (+๑๗.๓๙%) เมื่อเทียบกับปีที่ผ่านมา และสูงกว่าค่าประมาณการ ๓๖๑.๑๐ ลบ. (+๑๗.๓๙%) สินค้ากลุ่มยารักษาโรคจัดเก็บได้ ๑๑๒.๒๑ ลบ. ขยายตัวขึ้น ๗.๒๗ ลบ. (+๖.๙๓%) สินค้ากลุ่มกากเหลือจากการผลิตสตาร์ชและกากที่คล้ายกันจัดเก็บได้ ๘๙.๓๔ ลบ. ขยายตัวขึ้น ๓๖.๙๒ ลบ. (+๗๐.๔๖%) สินค้ากลุ่มกากน้ำมัน (ออยล์เค้ก) และกากแข็งอื่น ๆ จัดเก็บได้ ๔๙.๐๓ ลบ. ขยายตัวขึ้น ๓๕.๘๕ ลบ. (๒๗๒.๑๐%) เมื่อเทียบกับปีที่ผ่านมา ในขณะที่สินค้ากลุ่มสิ่งปรุงแต่งที่ใช้แต่งเสริมความงามหรือแต่งหน้าและสิ่งปรุงแต่งสำหรับบำรุงรักษาผิวจัดเก็บได้ ๓๗.๑๕ ลบ. หดตัวลง ๕.๖๙ ลบ. (-๑๓.๒๘%) เมื่อเทียบกับปีที่ผ่านมา และเมื่อเทียบกับปีงบประมาณ ๖๒ ภาพรวมการจัดเก็บรายได้ลดลง ๐.๗๘ ลบ. (-๐.๐๕%)

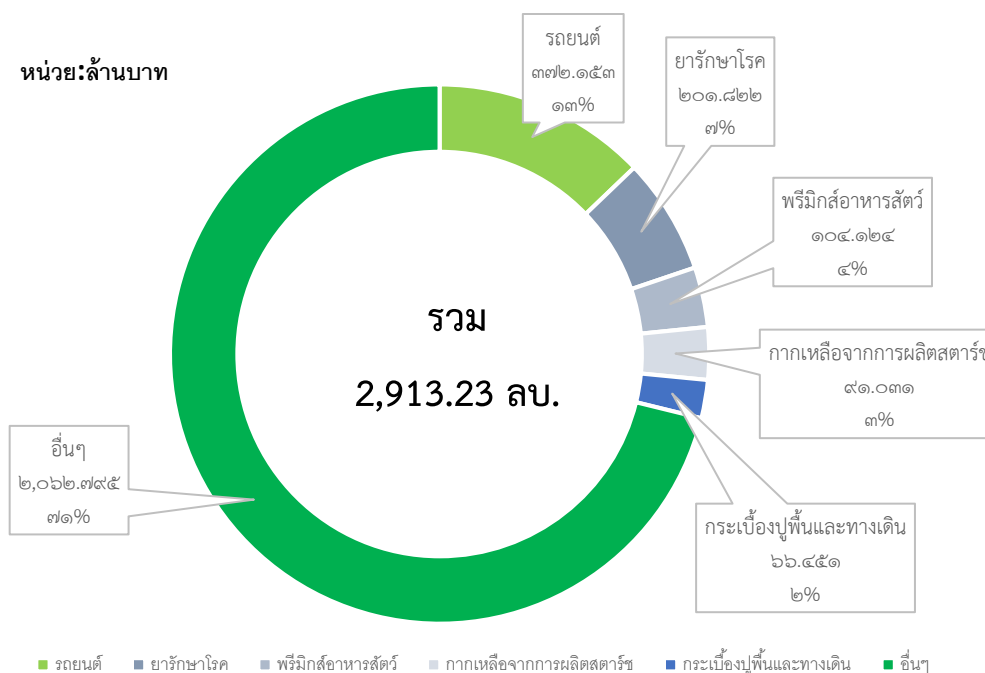


การจัดเก็บรายได้ ฝบศ.๒ สพจ.

จัดเก็บรายได้ ๑,๔๑๑.๑๒ ลบ. ขยายตัวขึ้น ๓๙๘.๔๗ ลบ. (+๓๙.๓๕%) เมื่อเทียบกับปีที่ผ่านมา และสูงกว่าค่าประมาณการ ๒๗๐.๑๓ ลบ. (+๑๒๓.๖๗%) สินค้ากลุ่มกลุ่มรถยนต์จัดเก็บอากรได้ ๓๗๒.๑๕ ลบ. สินค้ากลุ่มยารักษาโรคจัดเก็บได้ ๘๙.๖๑ ลบ. เพิ่มขึ้น ๓๗.๒๙ ลบ. (+๗๑.๒๗%) สินค้ากลุ่มสุราจัดเก็บได้ ๑๗.๑๒ ลบ. เพิ่มขึ้น ๑๐.๘๔ ลบ. (+๑๗๒.๖๔%) และสินค้าขนมที่ทำจากน้ำตาล ที่ไม่มีโกโก้ผสมจัดเก็บได้ ๒๐.๕๒ เพิ่มขึ้น ๘.๘๐ ลบ. (+๔๒.๘๙%) ในขณะที่สินค้ากลุ่มผลิตภัณฑ์แผ่นรีดทำด้วยเหล็กหรือเหล็กกล้าไม่เจือ มีความกว้างตั้งแต่ ๖๐๐ มิลลิเมตรขึ้นไปจัดเก็บได้ ๒๐.๑๓ ลบ. ลดลง ๒๐.๖๕ ลบ. (-๕๐.๖๕%) สินค้ากลุ่มชาจัดเก็บได้ ๒๙.๗๗ ลบ. ลดลง ๑๓.๕๖ ลบ. (-๓๑.๓๐%) และสินค้ากลุ่มเครื่องทำน้ำร้อนด้วยไฟฟ้าแบบทำน้ำร้อนชั่วคราวที่ใช้หรือแบบทำน้ำร้อนเก็บสะสมจัดเก็บได้ ๒๙.๔๙ ลบ. ลดลง ๘.๕๗ ลบ. (-๒๒.๕๑%) เมื่อเทียบกับปีที่ผ่านมา และเมื่อเทียบกับปีงบประมาณ ๖๒ ภาพรวมการจัดเก็บรายได้เพิ่มขึ้น ๓๒๗.๔๒ ลบ. (+๓๐.๒๑%)

การจัดเก็บรายได้ศุลกากรของส่วนบริการพระสมุทรเจดีย์ในปีงบประมาณ ๒๕๖๖ แล้ว จะเห็นได้ว่าสินค้าที่นำเข้าจัดเก็บอากรสูงสุด ๕ อันดับแรก ได้แก่

- ๑) รถยนต์ (๘๗๐๓) จัดเก็บอากรได้ ๓๗๒.๑๕ ล้านบาท
- ๒) ยารักษาโรค (๓๐๐๔) จัดเก็บอากรได้ ๒๐๑.๘๒ ล้านบาท
- ๓) ปริมิทส์อาหารสัตว์ (๒๓๐๙) จัดเก็บอากรได้ ๑๐๔.๑๒ ล้านบาท
- ๔) กากเหลือจากการผลิตสตาร์ช (๒๓๐๓) จัดเก็บอากรได้ ๙๑.๐๓ ล้านบาท
- ๕) กระเบื้องปูพื้นและทางเดิน (๖๙๐๗) จัดเก็บอากรได้ ๖๖.๔๕ ล้านบาท



กราฟแสดงสัดส่วนการจัดเก็บอากรแยกรายสินค้า

ลำดับที่	สินค้า	อากรปีงบประมาณ 2566		เทียบการจัดเก็บอากร	เปอร์เซ็นต์
		(ล้านบาท)	(ล้านบาท)		
1	รถยนต์ (8703)	372.15	0	372.15	
2	ยารักษาโรค (3004)	201.82	152.03	49.79	32.75
3	ปริมิทส์อาหารสัตว์ (2309)	104.12	100.22	3.9	3.89
4	กากเหลือจากการผลิตสตาร์ช (2303)	91.03	49.54	41.49	83.75
5	กระเบื้องปูพื้นและทางเดิน (6907)	66.45	62.09	4.36	7.02
6	อื่นๆ	2077.66	1932.56	145.1	7.51

วิเคราะห์แล้วจะเห็นได้ว่ารถยนต์ (ประเภทพิกัด ๘๗๐๓) ที่จัดเก็บในเขตปลอดอากร สหไทย เทอมินอล ซึ่งเริ่มดำเนินการในปลายปี ๒๕๖๕ หรือต้นปีงบประมาณ ๒๕๖๖ เป็นสินค้านำเข้าที่มีความโดดเด่นและสามารถจัดรายได้เป็นอันดับที่ ๑ รวมถึง ๓๗๒.๑๕ ล้านบาท เป็นสัดส่วน ๑๓% ของยอดจัดเก็บรายได้ของทั้งปีงบประมาณ สินค้าที่จัดเก็บรายได้รองลงมา คือ ยารักษาโรค (ประเภทพิกัด ๓๐๐๔) ซึ่งจัดเก็บได้เป็นอันดับที่ ๒ รวม ๒๐๑.๘๒ ล้านบาท และอันดับที่ ๓ (ประเภทพิกัด ๒๓๐๙) รวม ๑๐๔.๑๒ ล้านบาท ซึ่งสินค้านำเข้าอันดับที่ ๒ และ ๓ เป็นสินค้าหลักที่มีการนำเข้าและปฏิบัติพิธีการศุลกากรเป็นปกติส่วนบริการศุลกากรพระสมุทรเจดีย์อยู่แล้ว

ปัจจัยเชิงลบที่ส่งผลกระทบต่อการจัดเก็บได้

๑. เนื่องจากสภาวะการแพร่ระบาดของเชื้อไวรัสโคโรนาไวรัส (Covid ๑๙) ทำให้เกิดสภาวะเศรษฐกิจชะลอตัวทั่วโลกอันส่งผลกระทบต่อประเทศไทย เกิดสภาวะเศรษฐกิจถดถอย และการบริโภคภายในประเทศลดลง ทำให้การนำเข้าและส่งออกสินค้าเกิดการชะลอตัว

๒. เรือขนส่งทางทะเลขนาดใหญ่ที่ขนส่งระหว่างประเทศเข้ามายังพื้นที่ขึ้นในของประเทศตามลำน้ำเจ้าพระยามีจำนวนลดน้อยลง โดยเฉพาะที่เข้าเทียบท่าเรืออนุญาตของเอกชนในเขตความรับผิดชอบของส่วนบริการศุลกากรพระสมุทรเจดีย์ เนื่องจากบริษัทสายเรือเลือกที่จะเข้าเทียบท่าเรือกรุงเทพ และท่าเรือแหลมฉบัง เพื่อเป็นการประหยัดต้นทุนในการดำเนินการ ทำให้การจัดเก็บอากรสินค้าขาเข้าของท่าเรือเอกชนที่ได้รับอนุญาตในเขตความรับผิดชอบของส่วนบริการศุลกากรพระสมุทรเจดีย์ทำได้น้อยลง และใช้เรือลำเลียงในการขนส่งตู้คอนเทนเนอร์บรรจุสินค้าระหว่างท่าเรือรับอนุญาตแทน

๓. เรือลำเลียงขนส่งตู้คอนเทนเนอร์บรรจุสินค้าจากท่าเรือแหลมฉบังเพื่อเข้ามาตรวจปล่อยสินค้ายังท่าเรือเอกชนตามลำน้ำเจ้าพระยามีการกระจุกตัวและใช้ระยะเวลาในการขนส่งทำให้ผู้นำเข้าสินค้าเลือกวิธีตรวจปล่อยสินค้าที่ท่าเรือแหลมฉบังมากกว่าการมารอสินค้าเพื่อตรวจปล่อยที่ท่าเรือเอกชนที่ได้รับอนุญาตเพราะประหยัดค่าใช้จ่ายและใช้ระยะเวลาที่น้อยกว่า ทำให้การจัดเก็บอากรสินค้าขาเข้าของท่าเรือเอกชนที่ได้รับอนุญาตในเขตความรับผิดชอบของส่วนบริการศุลกากรพระสมุทรเจดีย์ทำได้น้อยลง

ปัจจัยเชิงบวกที่ส่งผลกระทบต่อการจัดเก็บได้

๑. มีบริษัทสายเดินเรือหลักเข้ามาให้บริการรับส่งสินค้าที่ บริษัท สุขสวัสดิ์ เทอร์มินอล จำกัด (บริหารโดย บริษัท สยามแก๊ส แอนด์ ปีโตรเคมีคอล จำกัด(มหาชน)) ทำให้มีการนำเข้าและส่งออกสินค้าที่ท่าเรือรับอนุญาตดังกล่าวเพิ่มขึ้นอย่างก้าวกระโดดจากจำนวนใบขนสินค้าขาเข้าหลักสิบใบต่อเดือนเพิ่มขึ้นเป็นหลักพันในปัจจุบัน จึงต้องจัดโครงสร้างอัตราค่าจ้างของเจ้าหน้าที่ฝ่ายบริการศุลกากรที่ ๑ ใหม่ โดยเพิ่มเติมเจ้าหน้าที่ให้เพียงพอต่อการให้บริการทางศุลกากรแก่ผู้มาติดต่อ ทำให้สามารถเก็บรายได้ศุลกากรได้เพิ่มมากขึ้น

๒. เมื่อวันที่ ๙ มีนาคม ๒๕๖๔ กรมศุลกากรได้อนุญาตให้เป็นดำเนินกิจการคลังสินค้าทัณฑ์บนทั่วไป ชื่อว่า คลังสินค้าทัณฑ์บน บริษัท สหไทยเทอมินอล จำกัด (มหาชน) ซึ่งมีสินค้าที่นำเข้าเพื่อเก็บรักษาหรือการชำระภาษีจำพวกสุราและไวน์ เป็นหลัก

๓. เพื่อเป็นการสนับสนุนการลงทุนและส่งเสริมการใช้สิทธิประโยชน์ทางภาษีอากรมีการประกาศใช้กฎกระทรวงการอนุญาตจัดตั้งและการเลิกดำเนินการเขตปลอดอากร พ.ศ. ๒๕๖๐ ซึ่งแก้ไขเพิ่มเติมโดยกฎกระทรวงการอนุญาตจัดตั้งและการเลิกดำเนินการเขตปลอดอากร (ฉบับที่ ๒) พ.ศ. ๒๕๖๔ และกฎกระทรวงการอนุญาตประกอบกิจการในเขตปลอดอากร พ.ศ. ๒๕๖๐ ซึ่งแก้ไขเพิ่มเติมโดยกฎกระทรวงการอนุญาตประกอบกิจการในเขตปลอดอากร (ฉบับที่ ๒) พ.ศ. ๒๕๖๔ กรมศุลกากรจึงได้ออกประกาศกรมศุลกากรที่ ๒๒/๒๕๖๕ ลงวันที่ ๑๔ กุมภาพันธ์ ๒๕๖๕ เรื่อง แก้ไขเพิ่มเติมประกาศกรมศุลกากร ที่ ๑๑๐/๒๕๖๑ และประกาศกรมศุลกากร ที่ ๑๑๒/๒๕๖๑ โดยมีสาระสำคัญ คือ แก้ไขเงื่อนไขในการขอจัดตั้งเขตปลอดอากร ข้อ ๕ จากเดิมกำหนดต้องมีพื้นที่ไม่น้อยกว่าห้าสิบลไร่ และตั้งอยู่ในรัศมีไม่เกิน ๕๐ กิโลเมตรจากบริเวณสนามบินระหว่างประเทศ ท่าเรือ จุดผ่านแดนถาวร เขตพัฒนาเศรษฐกิจพิเศษ ระเบียบเศรษฐกิจพิเศษภาคตะวันออก หรือพื้นที่อื่นที่อธิบดีเห็นชอบ เป็นมีพื้นที่รวมกันไม่น้อยกว่า ๑๐,๐๐๐ ตารางเมตร และตั้งอยู่ในรัศมีไม่เกิน ๕๐ กิโลเมตร จากบริเวณสนามบินระหว่างประเทศ ท่าเรือ จุดผ่านแดนถาวร เขตพัฒนาเศรษฐกิจพิเศษ เขตพัฒนาพิเศษภาคตะวันออก เขตส่งเสริมเศรษฐกิจพิเศษ ซึ่งเมื่อวันที่ ๓ พฤษภาคม ๒๕๖๕ กรมศุลกากรได้อนุญาตให้จัดตั้งเขตปลอดอากร สหไทย เทอมินอล (ประเภทอุตสาหกรรมและพาณิชย์กรรม) มีเนื้อที่จำนวน ๑๐,๖๘๖ ตารางเมตร ตามหลักเกณฑ์ของ

ประกาศกรมศุลกากรข้างต้น และเริ่มดำเนินการในช่วงปลายปี พ.ศ. ๒๕๖๕ โดยมีผู้ประกอบการในเขตปลอดอากรจำนวน ๒ ราย ประกอบกิจการในการเก็บและจำหน่ายสินค้าประเภทรถยนต์

เนื่องจากข้อจำกัดของสภาพพื้นที่และมูลค่าของที่ดินในเขตจังหวัดสมุทรปราการที่เป็นเขตประกอบการอุตสาหกรรมที่ทำให้เกิดรูปแบบการใช้สิทธิประโยชน์ทางภาษีอากรรูปแบบใหม่ คือ คลังสินค้าทัณฑ์บน บริษัท สหไทยเทอมินอล จำกัด (มหาชน) และเขตปลอดอากร สหไทย เทอมินอล ดำเนินกิจกรรมด้านสิทธิประโยชน์ทางภาษีอากรอยู่ในอาคารเดียวกันจำนวน ๖ ชั้น โดยแบ่งเป็นบริเวณชั้นที่ ๑-๒ เป็น คลังสินค้าทัณฑ์บน บริษัท สหไทยเทอมินอล จำกัด (มหาชน) และบริเวณชั้นที่ ๓-๕ เป็นเขตปลอดอากร สหไทย เทอมินอล ส่วนชั้นที่ ๖ เป็นพื้นที่สำนักงาน ซึ่งในการควบคุมทางศุลกากรแล้ว เนื่องจากสินค้าทั้งสุรา ไวน์ และรถยนต์เป็นสินค้าที่มีความเสี่ยง ตามประมวลระเบียบปฏิบัติศุลกากร พ.ศ. ๒๕๖๐ ข้อ ๖ ๐๒ ๐๕ ๐๒ กำหนดมาตรการในการควบคุมการเคลื่อนย้ายไว้ ทำให้การบริหารเพื่อการให้บริการทางศุลกากรและกำกับการใช้มาตรการควบคุมทางศุลกากรของส่วนบริหารศุลกากรพระสมุทรเจดีย์ทำได้ค่อนข้างยากเพราะสินค้าที่เก็บรักษามีมูลค่าสูง หากมีการทุจริตเกิดขึ้นย่อมเกิดความเสียหายแก่ทางราชการเป็นจำนวนมาก ในฐานะผู้กำกับดูแลและบริหารการให้บริการทางศุลกากรจึงได้จัดประชุมร่วมกับผู้จัดตั้งคลังสินค้าทัณฑ์บน และผู้ได้รับอนุญาตให้จัดตั้งเขตปลอดอากร เพื่อทำความเข้าใจให้คำแนะนำ กำหนดมาตรการในการควบคุมทางศุลกากร และติดตามอย่างใกล้ชิดเพื่อให้เกิดประสิทธิภาพและมีประสิทธิผลอย่างสูงสุด ให้กับทางราชการและผู้ประกอบการ โดยมีการนำระบบเทคโนโลยีที่ทันสมัยมาใช้ในการควบคุม ได้แก่

๑. การกำหนดสิทธิของบุคคลที่จะเข้าออกในอาคารแต่ละชั้น และการกำหนดบุคคลที่จะเข้าและออกสถานที่โดยใช้ระบบยืนยันตัวบุคคลด้วยใบหน้า และการลงทะเบียนผู้มาติดต่อราชการ

๒. การกำหนดสิทธิ์ที่แยกเฉพาะขนส่งสินค้าแต่ละประเภท และแยกของคลังสินค้าทัณฑ์บนหรือเขตปลอดอากรออกจากกันเพื่อเป็นการลดการปะปนของสินค้า

๓. กำหนดช่องทางเข้าออกของสินค้าของคลังสินค้าทัณฑ์บนแยกออกจากเขตปลอดอากรโดยใช้คนละเส้นทาง

๔. กำหนดระบบเซ็นเซอร์ในการตรวจจับการเคลื่อนไหวหรือเคลื่อนย้ายของสินค้าประเภทรถยนต์เพื่อให้เจ้าหน้าที่ศุลกากรผู้รับผิดชอบสามารถควบคุมการเคลื่อนย้ายได้

๕. กำหนดให้ระบบกล้องวงจรปิดเชื่อมโยงกับระบบกลางของกรมศุลกากรและเจ้าหน้าที่ศุลกากรผู้รับผิดชอบ ทำให้สามารถตรวจสอบการเคลื่อนย้ายของสินค้าได้สะดวกยิ่งขึ้น

ซึ่งจากการบริหารจัดการและกำหนดมาตรการควบคุมทางศุลกากรอาคารที่รวบของคลังสินค้าทัณฑ์บนและเขตปลอดอากรแนวตั้งแห่งแรกของประเทศไทยเกิดประสิทธิภาพในการจัดเก็บรายได้ ยังไม่พบการทุจริตเกิดขึ้น และทำให้สามารถจัดเก็บรายได้ศุลกากรได้เพิ่มขึ้นเป็นจำนวนมาก โดยจัดเก็บรายได้ศุลกากรจากคลังสินค้าทัณฑ์บน บริษัท สหไทยเทอมินอล จำกัด (มหาชน) ประมาณ ๑๕ ล้านบาท และจัดเก็บรายได้ศุลกากรจาก เขตปลอดอากร สหไทย เทอมินอล ประมาณ ๓๗๒ ล้านบาท รวมประมาณเกือบ ๓๘๐ ล้านบาท

จากปัจจัยเชิงบวกดังกล่าวข้างต้นทำให้ยอดจัดเก็บได้ศุลกากรของส่วนบริการศุลกากรพระสมุทรเจดีย์จำนวน ๒,๙๑๓.๒๓ ล้านบาท มากกว่ายอดประมาณการจำนวน ๖๓๑.๒๓๐ ล้านบาท (+๒๗.๖๖%) และสูงกว่าปีงบประมาณ ๒๕๖๒ จำนวน ๓๒๖.๕๔๓ ล้านบาท (+๑๒.๖๕%)

แนวทางเพื่อพัฒนาการให้บริการทางด้านศุลกากร

๑. มีการนำเทคโนโลยีการตรวจจับภาพด้วยระบบ License Plate Recognition หรือ LPR ร่วมกับเทคโนโลยีกล้อง AI เพื่อใช้ประมวลผลโดยการปรับภาพที่จับได้ให้เป็นขาวดำแล้วทำการกลับสีภาพ และมีเทคโนโลยีที่ช่วยปรับภาพให้มีความคมชัดขึ้น เพื่อตรวจจับตัวอักษร และแปลงภาพเป็นตัวอักษรเป็นข้อมูลอิเล็กทรอนิกส์ เพื่อให้การตรวจสอบหมายเลขตู้คอนเทนเนอร์และหมายเลขทะเบียนรถยนต์บรรทุกที่ขนส่ง สามารถทำการตรวจสอบกับระบบการตัดบัญชีกำกับการขนย้ายสินค้าได้อย่างรวดเร็วขึ้น ลดการแออัดบริเวณจุด checking ทำให้การขนส่งสินค้าเข้ามายังบริเวณเขตท่าเรือรับอนุญาตที่รวดเร็วยิ่งขึ้น

๒. กำหนดให้มีใช้เครื่องเอกซเรย์ร่วมกัน เนื่องจากเครื่องเอกซเรย์ถือว่าเป็นเครื่องมือหนึ่งที่ประเทศต่างๆ และกรมศุลกากรใช้ในการตรวจสอบสินค้าได้อย่างแม่นยำและใช้อย่างแพร่หลาย และยังใช้ระยะเวลาน้อยในการตรวจสอบสินค้า แทนการเปิดตรวจสอบสินค้าทางกายภาพ แต่เป็นเครื่องมือที่มีราคาสูง ทำให้เป็นข้อจำกัดของท่าเรือรับต่างๆ ที่จะจัดหาไว้ประจำในการปฏิบัติหน้าที่ ดังนั้น เพื่อเป็นการอำนวยความสะดวกในการตรวจสอบสินค้าและป้องกันการกระทำ ความผิดทางศุลกากร จึงมีความเห็นควรให้ท่าเรือเอกชนที่อยู่ในกำกับของส่วนบริการพระสมุทรเจดีย์มีจำนวน ๓ ท่าเรือรับอนุญาต และจำนวน ๑ โรงพักสินค้าเพื่อตรวจปล่อยของขาเข้าและบรรจุสินค้าเพื่อการส่งออก (ICD) ซึ่งอยู่ห่างกันในรัศมีไม่เกิน ๒๐ กิโลเมตร สามารถใช้เครื่องเอกซเรย์ในการตรวจสินค้าร่วมกันได้ โดยกำหนดให้มีการใช้เครื่องมือควบคุม เช่น E-LOCK หรือ ดวงตราตะกั่วศุลกากร ในการปิดประตูตู้คอนเทนเนอร์ในระหว่างขนย้าย และมีการส่งภาพเอกซเรย์สินค้าให้แก่เจ้าหน้าที่ผู้รับผิดชอบเพื่อวิเคราะห์เพื่อประกอบการตรวจปล่อยสินค้า

นายรัชชัย สมบุญเจริญ

ผู้อำนวยการส่วนบริการศุลกากรพระสมุทรเจดีย์